

INFORMACIÓN PARA PACIENTES
sobre Insulina lispro Sanofi



Este folleto está dirigido a pacientes como usted, que tienen diabetes y a quienes su médico/a les ha recetado Insulina lispro Sanofi. El principal objetivo de todo tratamiento para la diabetes es normalizar el nivel de azúcar en sangre y, al mismo tiempo, permitir que el paciente lleve una vida normal.

Si tiene alguna pregunta sobre su tratamiento para la diabetes, no dude en preguntar a su equipo médico o de enfermería especialista.

¿Por qué necesito insulina prandial?

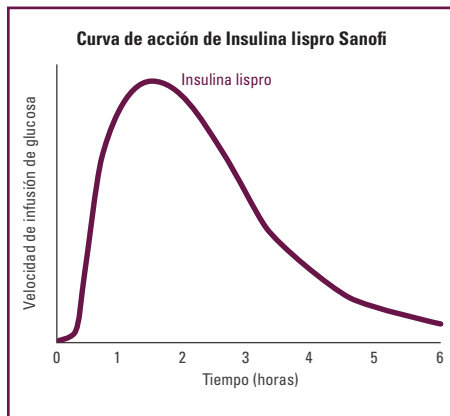
La insulina es una hormona que ayuda al organismo a regular el nivel de azúcar en sangre. Al inyectar insulina, ayudará a su organismo a reducir los niveles de azúcar en sangre ya que con diabetes la propia producción de insulina del organismo no es suficiente.

Insulina lispro Sanofi es una insulina prandial de acción directa que imita el efecto de la insulina natural del organismo en las comidas. Insulina lispro Sanofi se absorbe rápidamente desde el lugar de la inyección y, por tanto, actúa en muy poco tiempo.

El efecto de actuación rápida de Insulina lispro Sanofi le permite administrarse la insulina prandial justo antes o inmediatamente después de una comida. No tiene que esperar entre la inyección y la comida.

Insulina lispro Sanofi se encarga de los picos de azúcar en sangre relacionados con las comidas y desaparece de la sangre tras unas horas.

Junto con una insulina basal de acción prolongada, Insulina lispro Sanofi le da la oportunidad de vivir de forma segura y cómoda con su diabetes.



La curva muestra que Insulina lispro Sanofi es de rápida actuación.

Posibles efectos secundarios

¿Qué efectos secundarios puedo presentar por el tratamiento con insulina?

Según distintas causas, es posible que tenga demasiada insulina en sangre en relación con la cantidad de azúcar presente. En ese caso, el nivel de azúcar en sangre sería más bajo de lo normal (<3,5 mmol/l). Esto se denomina sensibilidad a la insulina.

Características frecuentes:

- Temblores
- Hambre
- Sudoración
- Palpitaciones
- Problemas de concentración
- Trastorno de la visión
- Irritación/agresividad
- Astenia

Las causas de la sensibilidad a la insulina pueden ser:

- Retraso de las comidas
- Alimentación insuficiente

- Demasiada insulina y/o demasiados comprimidos hipoglucemiantes en sangre
- Actividad física/ejercicio (de mayor intensidad o duración de lo esperado)
- Alcohol

Para aumentar el azúcar en sangre y reponerse, coma algo. Lo que aumenta con más rapidez el azúcar en sangre es la dextrosa, un vaso de zumo o algo dulce. El azúcar en sangre entre 3,0 mmol/l y 4,0 mmol/l con síntomas claros se trata con dextrosa, administrando entre medio comprimido y un comprimido entero de dextrosa por cada 10 kg de peso corporal. Beba agua para agilizar la absorción.

Si va a transcurrir bastante tiempo antes de que coma, quizás necesite un tentempié. La sensación no se alivia más rápidamente porque coma en mayor cantidad. Una norma importante al recibir tratamiento con insulina es también llevar dextrosa.

Antes de inyectar Insulina lispro Sanofi

Conservar Insulina lispro Sanofi adecuadamente

Los viales o las plumas precargadas sin empezar deben conservarse refrigerada entre 2 °C y 8 °C. Insulina lispro Sanofi no debe congelarse. Se debe evitar el contacto directo con los compartimentos del congelador o con bolsas de hielo. Los viales o plumas de Insulina lispro Sanofi que se estén utilizando deben conservarse como máximo a 30 °C protegidos del frío y la luz directa. Si queda insulina después de cuatro semanas de uso, debe desechar el vial o la pluma precargada. Escriba la fecha en la que inserte un nuevo vial o empiece a usar una nueva pluma precargada.

Antes del primer uso

Cuando vaya a utilizar un nuevo vial o una nueva pluma precargada, sáquela del frigorífico entre una y dos horas antes de la inyección. Compruebe que la insulina del vial o de la pluma precargada es

transparente (incolora y sin ninguna partícula sólida visible). Si la insulina está turbia, deseche el vial o la pluma precargada y tome una nueva.

Siga las instrucciones del fabricante de la pluma cuando la cargue con Insulina lispro Sanofi. Utilice siempre una aguja nueva al inyectar Insulina lispro Sanofi.

Compruebe su glucemia en ayunas

Es importante tener un buen conocimiento de su azúcar en sangre en ayunas y de su nivel de azúcar en sangre en las dos horas posteriores a las comidas. Estos valores le proporcionan la información necesaria para aumentar o disminuir la dosis de Insulina lispro Sanofi en consulta con su médico/a o enfermero/a especialista en diabetes.

Use su diario de diabetes para registrar sus niveles de glucemia y las dosis de insulina.

Cómo tomar Insulina lispro Sanofi

Su médico/a o enfermero/a especialista en diabetes lo informará acerca del calendario de dosis y le señalará en qué parte del cuerpo debe inyectarse Insulina lispro Sanofi.

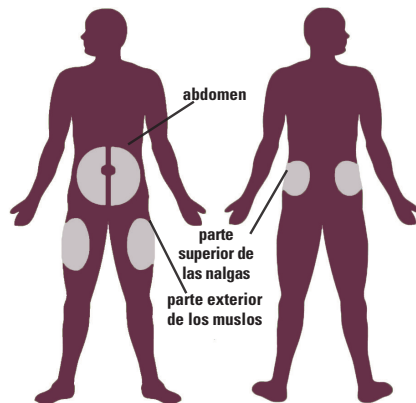
Insulina lispro Sanofi es una insulina prandial que se administra en forma de inyección subcutánea inmediatamente antes (como máximo 15 minutos) o poco después de una comida mediante una bomba de infusión subcutánea continua.

¿Qué dosis prandial debo tomar?

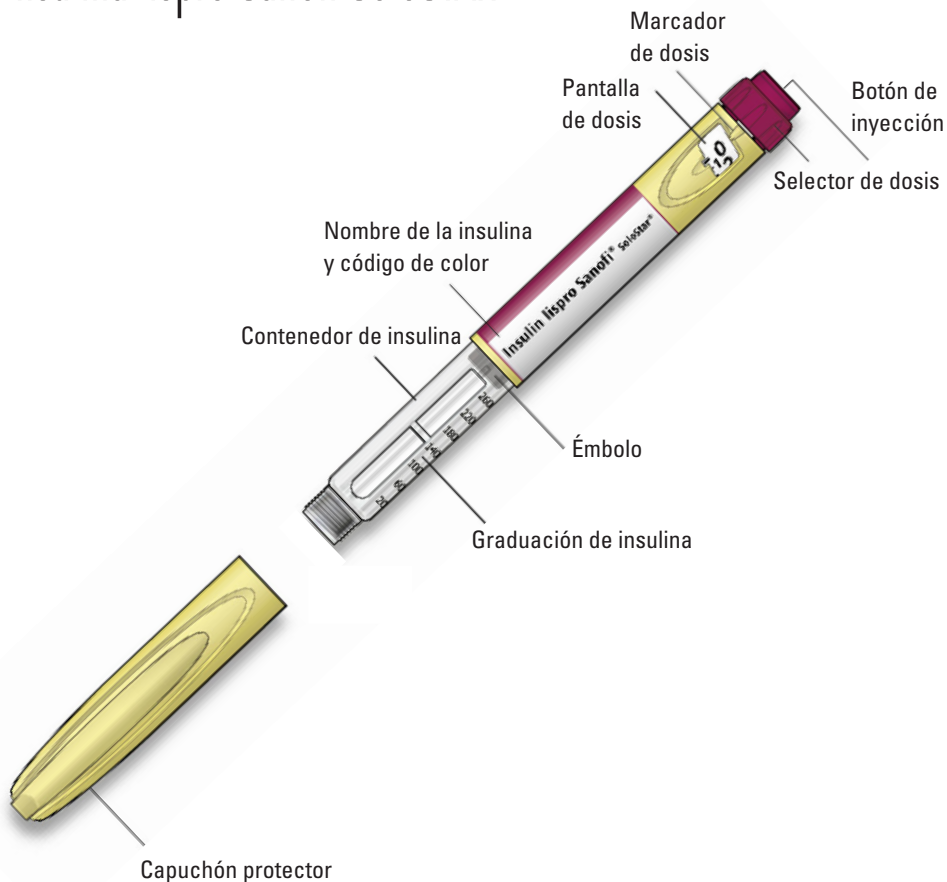
Esto se controla según:

- Lo que vaya a comer.
- El nivel de azúcar en sangre antes de la comida.
- Lo que vaya a hacer.

De acuerdo con las nuevas recomendaciones, es importante inyectar en distintos lugares, incluso dentro de una misma zona de inyección, cuando se administre Insulina lispro Sanofi. Elija entre las siguientes zonas:



Insulina lispro Sanofi SoloSTAR

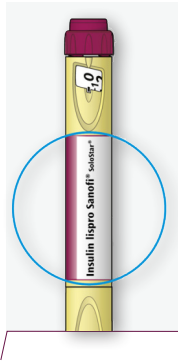


El ajuste se realiza en pasos de una unidad.

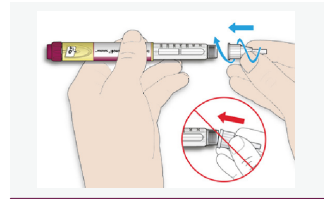
Cómo empezar a tomar Insulina lispro Sanofi

1 Asegúrese de que tiene **la insulina correcta**.

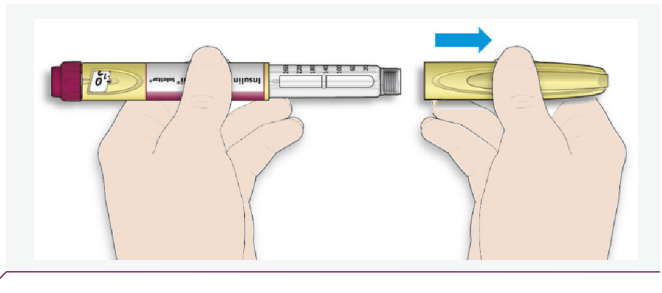
Insulina lispro Sanofi SoloSTAR es una pluma amarilla con un botón de inyección color burdeos.



3 **Coloque una aguja nueva.**
Enrosque o encaje la aguja dependiendo de cuál esté usando.



2 Retire el capuchón protector y asegúrese de que la insulina sea transparente.

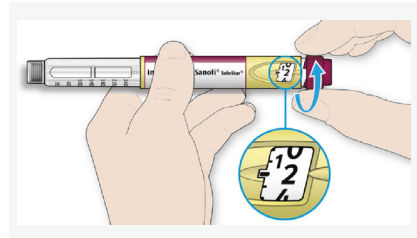


NOTA:

No fije la dosis ni apriete el botón de inyección mientras la aguja no esté colocada.

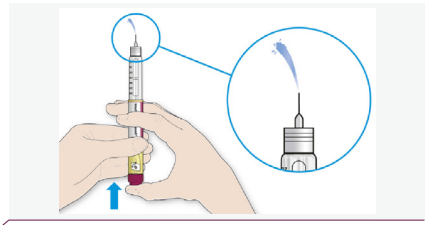
Realice una prueba de seguridad antes de cada inyección

4 Seleccione 2 unidades girando el selector de dosis en el sentido de las agujas del reloj. Retire los capuchones exterior e interior de la aguja.



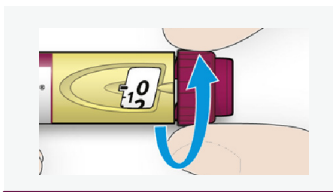
5 Sostenga la pluma con la aguja mirando hacia arriba. Elimine las burbujas de aire dando toques suaves con el dedo al contenedor de insulina.

6 Presione el botón de inyección hasta el fondo. Asegúrese de que sale insulina de la punta de la aguja y que la ventana de dosis está a 0.

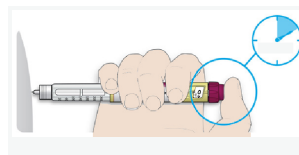


Ajuste la dosis e inyéctela

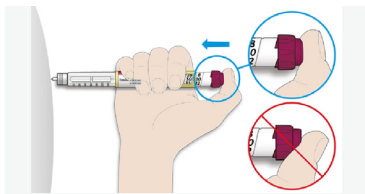
7 Ajuste la dosis elegida. Si ha seleccionado demasiadas unidades, simplemente gire el selector hacia atrás hasta la unidad correcta.



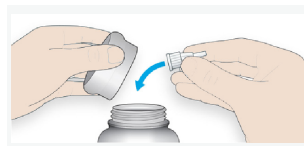
9 Mantenga apretado el botón de inyección en la posición oprimida y cuente hasta 10. A continuación, saque la aguja.



8 Tome un pliegue de piel y manténgalo en posición durante la inyección. Introduzca la aguja en la piel e inyecte.



10 Vuelva a poner el capuchón exterior de la aguja y desenrosque la aguja. Deseche la cánula que le han recetado. Coloque el capuchón protector en su pluma SoloSTAR y guárdela en un sitio seguro.



NOTA:

- Retire siempre la aguja después de la inyección y guarde la pluma SoloSTAR sin la aguja.
- Esto ayuda a evitar la contaminación, las burbujas de aire y las fugas de insulina.

Recuerde



Cómo conservar Toujeo correctamente

Antes del primer uso

- Guarde las plumas SoloSTAR sin utilizar en la nevera, protegidas de la luz y refrigeradas (**entre 2 °C y 8 °C**) en su envase.
- **No** congelar.

Después del primer uso

- Guarde la pluma SoloSTAR a temperatura ambiente, **a un máximo de 30 °C**.
- **Retire** siempre la aguja después de una inyección.
- **Guarde** la pluma SoloSTAR sin aguja. Esto ayuda a evitar la contaminación, las burbujas de aire y las fugas de insulina.
- **Proteja** la pluma SoloSTAR de la luz solar y del calor directos.

- **Guarde** la pluma SoloSTAR con el capuchón protector puesto.
- **Use** la pluma SoloSTAR como máximo durante **4 semanas** después del primer uso.

Utilice la pluma con cuidado

- Si cree que la pluma puede estar dañada, **no intente** repararla. Utilice una pluma SoloSTAR nueva.

Eliminación de la pluma

- **Retire** la aguja antes de desechar la pluma SoloSTAR.
- **Deseche** la pluma SoloSTAR de acuerdo con los procedimientos actuales.

.....
: **Si tiene preguntas** sobre su SoloSTAR, no dude en llamarnos al 020 52 68 87. :
.....

Insulin lispro Sanofi® (insulin lispro), injektionsvätska, lösning 100 enheter/ml. Receptbelagt läkemedel. **Indikation:** Insulin lispro Sanofi används för behandling av diabetes och kan ges både till vuxna och barn. Det verkar mycket snabbt och under en kortare tid än lösligt insulin (2-5 timmar). Du ska normalt ta Insulin lispro Sanofi inom 15 minuter före eller efter en måltid. För ytterligare information, se www.fass.se. **Kontaktuppgifter:** Insulin lispro Sanofi tillhandahålls av Sanofi AB, Box 30052, 104 25 Stockholm, tel: +46 8 634 50 00, www.sanofi.se. Vid frågor om våra läkemedel kontakta: infoavd@sanofi.com
Läs bipacksedeln noga före användning.

▼ **Detta läkemedel är föremål för utökad övervakning. För ytterligare information se www.fass.se**



Preguntas acerca de nuestros productos para la diabetes:

020 52 68 87

insulin.se

Puede obtener más información sobre la diabetes en insulin.se

También puede leer sobre diversos productos para la diabetes en fass.se

Puede encontrar un vídeo con instrucciones de uso de la pluma en medicininstruktioner.se

Lea con atención el folleto de información.



sanofi.se