

INFORMATIONS DESTINÉES
AU PATIENT

À vous qui avez reçu Toujeo



Toujeo®
insulin glargin 300E/ml

Cette brochure a été rédigée à votre intention, car vous êtes diabétique et que votre médecin vous a prescrit Toujeo (insuline glargine, 300 unités/ml). L'objectif principal de tous les traitements antidiabétiques est d'atteindre un taux de sucre dans le sang (glycémie) le plus normal possible tout en se sentant en bonne santé.

Si vous avez des questions sur votre traitement antidiabétique, n'hésitez jamais à les poser au personnel infirmier ou au médecin.

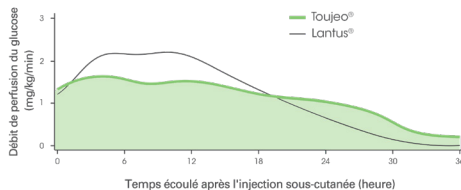
Pourquoi ai-je besoin d'insuline basale ?

L'insuline est une hormone qui aide l'organisme à réguler la glycémie sanguine. L'insuline basale aide l'organisme à maintenir un taux d'insuline stable 24 heures sur 24.

Toujeo est de l'insuline basale à action prolongée, libérée lentement du site d'injection vers le sang et permet une diminution régulière de la glycémie

pendant plus de 24 heures, ce qui réduit le risque de sensibilité à l'insuline.

La dose à prendre dépend de votre hygiène de vie, des résultats de vos analyses de glycémie et de l'utilisation préalable éventuelle d'insuline. Si Toujeo vient remplacer une autre insuline, vous devrez peut-être ajuster votre dose.



Référence : Adapté de Becker et al. Diabetes Care 2015; 38 (4):637-643

La courbe montre que Toujeo possède un profil plus stable sur 24 heures avec un effet prolongé supérieur à 24 heures.

Effets indésirables potentiels

Quels sont les effets secondaires auxquels je peux m'attendre avec un traitement par insuline ?

Pour différentes causes, vous pouvez avoir trop d'insuline par rapport à la quantité de sucre présente dans votre sang. Votre glycémie sera inférieure à la normale (< 3,5 mmol/l). C'est ce que l'on appelle la « sensibilité à l'insuline ».

Caractéristiques fréquentes :

- Sautillements
- Sensation de faim
- Transpiration
- Palpitations
- Altération de la concentration
- Trouble de la vision
- Irritation/Agressivité
- Asthénie

La sensibilité à l'insuline peut s'expliquer par l'une des causes suivantes :

- Repas pris en retard
- Apport nutritif insuffisant
- Trop d'insuline et/ou de comprimés réduisant la glycémie sanguine

- Activité/Exercice physique (plus important ou plus long que ce que vous aviez estimé)
- Alcool

Pour augmenter la glycémie et éliminer une sensation, vous devez toujours manger quelque chose. C'est le dextrose qui augmente la glycémie. Un verre de jus simple ou un autre produit sucré convient. Une glycémie sanguine de 3,0 à 4,0 mmol/l avec des symptômes clairs est traitée par du dextrose sous forme de 1/2 ou 1 comprimé de dextrose par 10 kg de poids corporel. Buvez de l'eau pour une absorption plus rapide.

S'il s'écoule un peu de temps avant un repas, vous pouvez avoir besoin d'une collation supplémentaire. La consommation d'une quantité plus importante de nourriture ne soulage pas plus rapidement la sensation. Lorsque vous prenez un traitement par insuline, une règle importante impose de toujours emporter le dextrose avec vous.

Avant d'injecter Toujeo

Conservation appropriée de Toujeo.

Les stylos Toujeo doivent être conservés dans leur emballage au réfrigérateur, dans le noir et au froid (entre 2 °C et 8 °C). Ne congélez pas Toujeo.

Par conséquent, ne conservez pas Toujeo à côté des compartiments de congélation ou des blocs de refroidissement.

Avant la première utilisation

Lors de la première utilisation d'un nouveau stylo prérempli, sortez-le du réfrigérateur une à deux heures à l'avance. Vérifiez que l'insuline dans le stylo prérempli est limpide (incolore, transparente sans particule solide visible). Si l'insuline est trouble, vous devez jeter le stylo Toujeo prérempli

et en utiliser un nouveau. Utilisez toujours une nouvelle aiguille pour faire l'injection de Toujeo. S'il reste de l'insuline dans le stylo prérempli après **6 semaines** d'utilisation, vous devez jeter le stylo. Notez la date à laquelle vous commencez à utiliser un nouveau stylo prérempli.

Vérifiez votre glycémie à jeun.

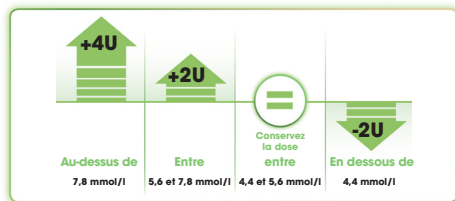
Il est important de bien connaître votre glycémie à jeun. Ces taux vous avertissent que vous devez augmenter/ réduire la dose de Toujeo, en collaboration avec le médecin ou le personnel infirmier. Utilisez votre carnet de suivi du diabète pour surveiller votre glycémie et vos doses d'insuline.

Comment prendre Toujeo

Le médecin ou le personnel infirmier vous donnera les informations sur le calendrier d'administration et les sites d'injection de Toujeo.

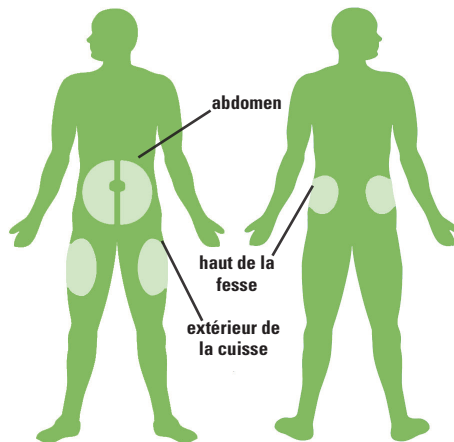
Toujeo est de l'insuline basale à administrer une fois par jour. Elle peut être administrée à tout moment pendant la journée, de préférence à la même heure chaque jour. Si nécessaire, Toujeo peut être administré jusqu'à 3 heures avant ou après l'heure d'administration habituelle.

- Augmentez/Réduisez la dose selon vos valeurs à jeun.
- Vous devez mesurer votre valeur à jeun chaque jour.

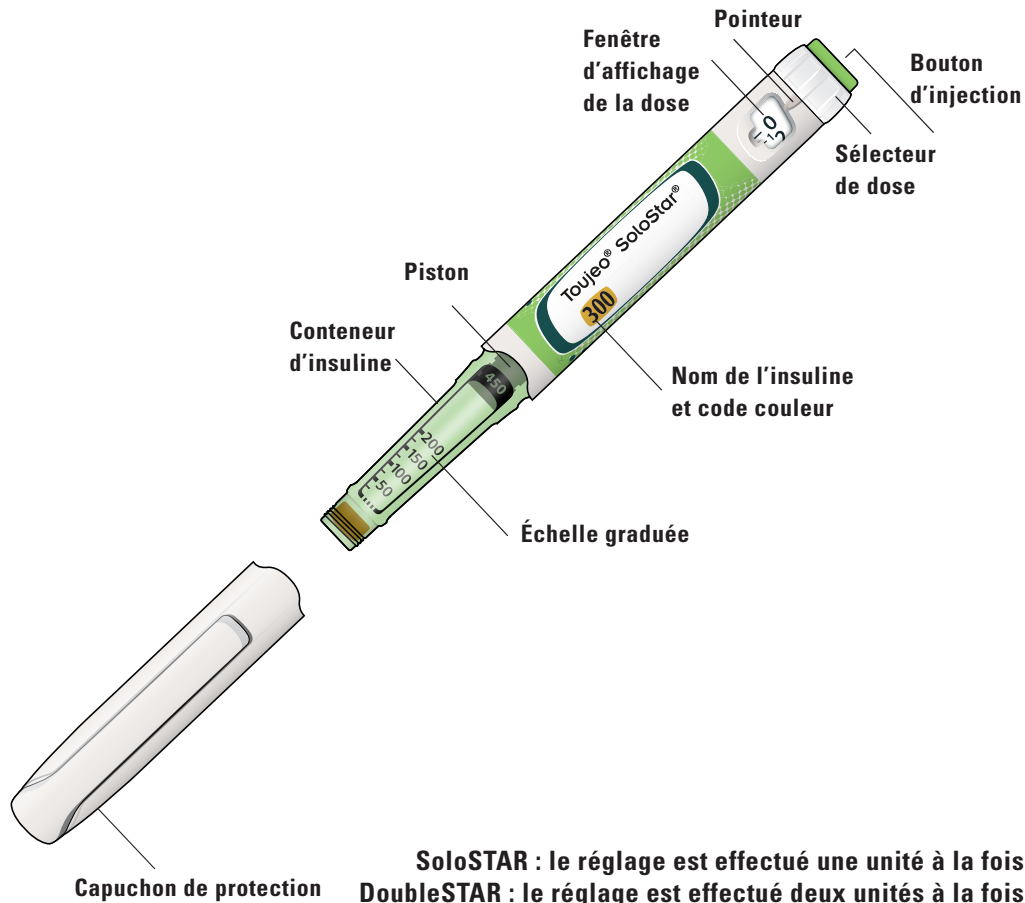


- N'ajustez pas la dose plus souvent qu'une fois tous les 3 à 4 jours.

Selon de nouvelles recommandations en matière d'injection d'insuline, il est important de varier les sites et les zones d'injection de Toujeo. Choisissez l'un des sites suivants :



Parties des stylos Toujeo



SoloSTAR : le réglage est effectué une unité à la fois.
DoubleSTAR : le réglage est effectué deux unités à la fois.

Comment commencer à utiliser Toujeo

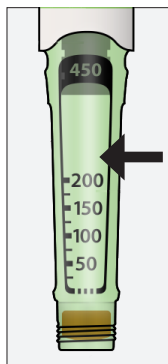
1 Assurez-vous que vous disposez de l'**insuline appropriée**.

Les stylos Toujeo sont gris clair avec un bouton d'injection vert.

L'étiquette de Toujeo SoloSTAR est verte, tandis que celle de Toujeo DoubleSTAR est violette.

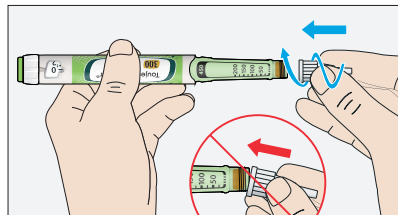


2 Retirez le capuchon de protection et vérifiez que l'insuline est claire/transparente.



Fixation de l'aiguille

3 Fixez une nouvelle aiguille. Vissez l'aiguille ou tapotez dessus en fonction de l'aiguille utilisée.



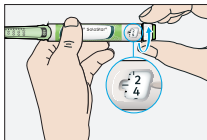
REMARQUE !

Ne réglez pas la dose ou n'appuyez pas sur le bouton d'injection si l'aiguille n'est pas fixée.

Exécution d'un test de sécurité avant chaque injection

4

Réglez 4 unités en tournant le sélecteur de dose dans le sens des aiguilles d'une montre.



6

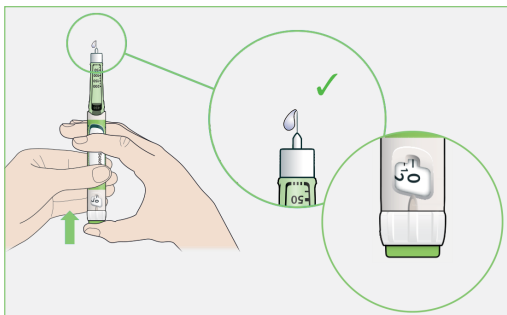
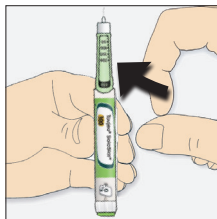
Appuyez sur le bouton d'injection jusqu'au bout. Assurez-vous que l'insuline sort de l'extrémité de l'aiguille et que la fenêtre d'affichage de la dose indique « 0 ».

Retirez les capuchons extérieur et intérieur de l'aiguille.

5

Tenez le stylo Toujeo avec l'aiguille dirigée vers le haut.

Éliminez les bulles d'air en appuyant avec votre doigt sur le réservoir d'insuline.

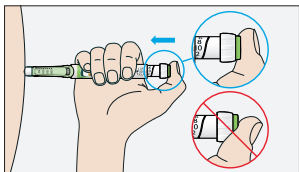


Réglage de la dose et injection

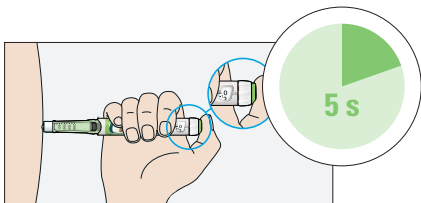
7 Définissez la dose sélectionnée. Si vous faites pivoter au-delà de l'unité que vous êtes sur le point d'injecter, revenez simplement en arrière à l'unité correcte.



8 Soulevez un pli de la peau et gardez-le replié pendant toute la durée de l'injection. Insérez l'aiguille dans le pli de la peau et effectuez l'injection.

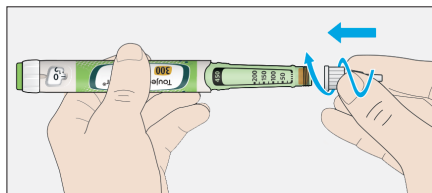


9 Maintenez le bouton d'injection enfoncé tout en comptant jusqu'à 5. Retirez ensuite l'aiguille.



Après l'injection

10 Remettez le capuchon extérieur de l'aiguille en place et dévissez l'aiguille. Jetez la canule qui vous a été prescrite. Remettez le capuchon de protection sur votre stylo Toujeo et rangez-le dans un endroit sûr.



REMARQUE !

Retirez toujours l'aiguille après une injection et conservez le stylo Toujeo sans aiguille. Cela permet d'éviter une contamination, la formation de bulles d'air et une fuite d'insuline.

À retenir

Conservation appropriée

Avant la première utilisation

- Conservez les stylos Toujeo dans leur emballage au réfrigérateur, dans le noir et au froid (entre **2 °C et 8 °C**).
- **Ne les** congelez pas.

Après la première utilisation

- Conservez le stylo Toujeo à température ambiante, à **30 °C maximum**.
- **Retirez** toujours l'aiguille après une injection.
- **Conservez** le stylo Toujeo sans aiguille. Cela permet d'éviter une contamination, la formation de bulles d'air et une fuite d'insuline.
- **Protégez** le stylo Toujeo de la lumière du soleil et de la chaleur.

- **Conservez** le stylo Toujeo avec le capuchon de protection.
- **Utilisez** le stylo Toujeo **6 semaines** maximum après la première utilisation.

Manipulation du stylo avec précaution

- Si vous pensez que votre stylo est peut-être abîmé, procédez comme suit : **n'essayez pas** de le réparer. Utilisez un nouveau stylo Toujeo.

Mise au rebut du stylo

- **Retirez** l'aiguille avant de jeter le stylo Toujeo.
- **Éliminez** le stylo Toujeo conformément aux procédures standard.

Si vous avez des questions sur votre stylo Toujeo, n'hésitez pas à nous appeler au 020-52 68 87 (numéro gratuit).



Toujeo® (insulin glargin), 300 enheter/ml injektionsvätska, lösning. Receptbelagt läkemedel. **Indikation:** Toujeo används för att behandla diabetes mellitus hos vuxna. Toujeo sänker ditt blodsocker stadigt under en längre tidsperiod. Det ges en gång dagligen. **Varningar och försiktighet:** Var noga med att följa doseringsinstruktionerna och instruktionerna för kontroll (av blod och urin), diet, fysiska aktiviteter (fysiskt arbete och träning) och injektionsteknik enligt samtal med din läkare. För ytterligare information, se www.fass.se. **Kontaktuppgifter:** Toujeo tillhandahålls av Sanofi AB, Box 30052, 104 25 Stockholm, tel: +46 8 634 50 00, www.sanofi.se. Vid frågor om våra läkemedel kontakta: infoavd@sanofi.com. Läs bipacksedeln noga före användning.

Questions sur nos produits antidiabétiques :

020-52 68 87

insulin.se

Vous trouverez plus d'informations sur le diabète sur le site www.insulin.se.

Vous pouvez également lire des informations sur les différents produits antidiabétiques sur le site fass.se.

Vous trouverez des films pédagogiques sur l'utilisation du stylo sur le site medicininstrukenger.se.

Lisez attentivement la brochure d'information.

La brochure a été élaborée en collaboration avec Eva Salomonson
et Rebecca Odhagen, Örebro University Hospital.



sanofi.se