

# PATIENTINFORMATION

## Till dig som fått Apidra



**APIDRA**<sup>®</sup>  
insulin glulisin



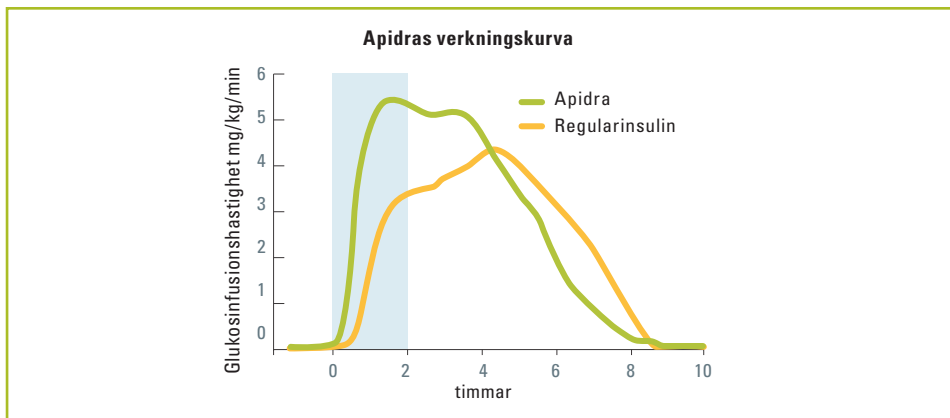
Den här broschyren har vi skrivit till dig som har diabetes och har blivit ordinerad Apidra (insulin glulisin) av din läkare. Det främsta målet med all diabetesbehandling är att må bra, men också att få en så normal blodsockernivå som möjligt.

Om det är något du undrar över vad gäller din diabetesbehandling, ska du aldrig tveka att fråga din diabetesjuksköterska eller läkare.

# Varför behöver jag ett måltidsinsulin?

**Apidra** är ett direktverkande måltidsinsulin som efterliknar kroppens naturliga insulineffekt vid måltid. Apidra absorberas snabbt från injektionsstället och verkar därför snabbt. Apidras snabbt insättande effekt gör att du kan ta ditt måltidsinsulin direkt före eller omedelbart efter måltid. Du behöver inte vänta mellan injektion och måltid.

Apidra tar hand om de blodsockertoppar som uppstår i samband med måltider och är borta ur blodet efter några timmar. Vilken dos du ska ta beror på din livsstil, resultat av blodsockertest och eventuell tidigare insulinanvändning. Om du byter från ett annat insulin till Apidra kan din dos behöva justeras.



Kurvan visar att Apidra har ett snabbare tillslag och kortare effekt än regularinsulin.

# Eventuella biverkningar

## **Vilka biverkningar kan jag få av insulinbehandling?**

Beroende på olika orsaker kan du få för mycket insulin i förhållande till den mängd socker som finns i blodet. Du får då ett lägre blodsocker än normalt (<3,5 mmol/l). Detta kallas för insulinkänning.

## **Vanliga kännetecken:**

- Darrighet
- Hungerkänslor
- Svettning
- Hjärtklappning
- Nedsatt koncentrationsförmåga
- Synstörning
- Irritation/Aggressivitet
- Orkeslöshet

## **Orsaker till insulinkänning kan vara:**

- Försenad måltid
- För lite mat
- För mycket insulin och/eller blodsockersänkande tabletter

- Fysisk aktivitet/motion (kraftigare eller längre än beräknat)
- Alkohol

För att höja blodsockret och häva en känning ska du alltid äta något. Det som höjer blodsockret snabbast är druvsocker, ett glas vanlig saft eller något annat sött. Blodsocker 3,0-4,0 mmol/l med tydliga symptom behandlas med druvsocker, 1/2-1 druvsockertablett per 10 kilo kroppsvikt. Drick vatten för snabbare upptag.

Om det dröjer innan du ska äta en måltid kan du behöva ett extra mellanmål. Känningen släpper inte snabbare för att man äter en större mängd mat. En viktig regel när man har insulinbehandling är att alltid ha med sig druvsocker.

# Innan du injicerar Apidra

## **Förvara Apidra på rätt sätt**

Ampuller eller förfyllda pennor i obruten förpackning skall förvaras i kylskåp, 2-8° C. Apidra får inte frysas. Undvik direkt kontakt med frysack eller kylklampar. Apidra som används skall förvaras vid högst 25° C och i skydd mot kyla och ljus. Om det finns insulin kvar efter 4 veckors användning ska du kassera ampullen eller den förfyllda penna.

Skriv gärna upp vilket datum du satt in en ny ampull eller börjat med en ny förfylld penna.

## **Före första användning**

När du skall börja med en ny ampull eller ny förfylld penna, ta ut den ur kylskåpet en till två timmar i förväg. Kontrollera att insulinet i ampullen eller den förfyllda penna är klart (färglöst, genomskinligt utan synliga

fasta partiklar). Om insulinet är grumligt så kastar du ampullen eller den förfyllda penna och tar en ny.

Följ penntillverkarens bruksanvisning när du laddar din flergångspenna med Apidra. Använd alltid en ny kanyl när du injicerar Apidra.

## **Kontrollera ditt fasteblodsocker**

Det är viktigt att du har en bra kännedom om ditt fasteblodsocker och din blodsockernivå cirka två timmar efter måltid. Dessa värden ger dig den information du behöver för att i samråd med din läkare eller diabetessjuksköterska öka/minska dosen Apidra.

Använd gärna Diabetesdagboken för att följa dina blodsockervärden och insulindoser.

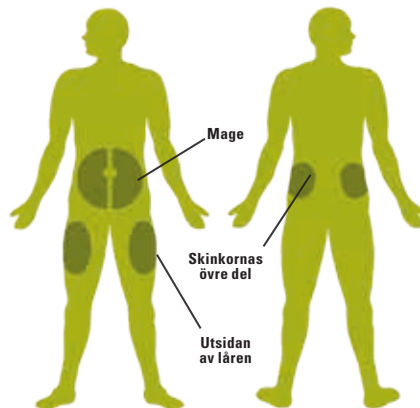
# Så här tar du Apidra

Din läkare eller diabetessjuksköterska ger information om vilken dos och var på kroppen du bör injicera Apidra.

Apidra är ett måltidsinsulin som ska ges som subkutan injektion strax (0-15 min) innan eller kort efter måltid eller genom kontinuerlig subkutan infusionspump.

- Öka/minska dosen beroende på dina fastevärden
- Du bör mäta ditt fastevärde varje dag
- Justera inte dosen oftare än var 3-4 dag

Enligt nya rekommendationer för injektion av insulin är det viktigt att variera stickställena och även inom injektionsområdena med Apidra. Välj mellan följande ställen:



# Apidra SoloSTAR



**Inställningen sker med 1 enhet åt gången.**



# Så börjar du med Apidra

1

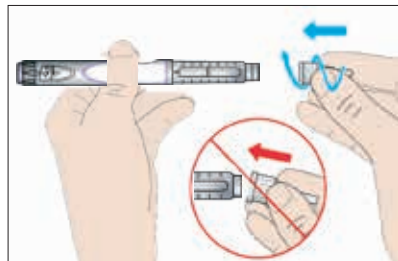
Kontrollera att du har **rätt insulin**.

Apidra är blå med blå injektionsknapp.



3

Sätt på en ny kanyl. Skruva eller tryck på kanylen beroende på vilken kanyl du använder.



2

Ta av skyddslocket. Kontrollera att insulinet är genomskinligt.

**OBS!**

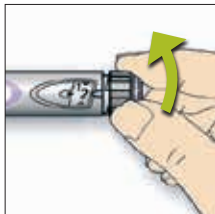
Ställ inte in dos eller tryck på injektionsknappen utan att kanylen är fastsatt.

# Gör ett säkerhetstest inför varje injektion

4

Ställ in 2 enheter genom att vrida dos-väljaren medsols.

Tag av yttre och inre kanyl-skyddet.



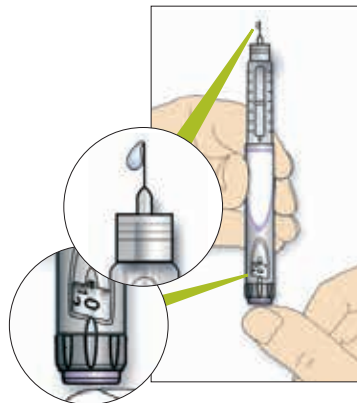
6

Tryck in injektionsknappen hela vägen in. Kontrollera att insulin kommer ur kanylspetsen och att dosfönstret visar "0".

5

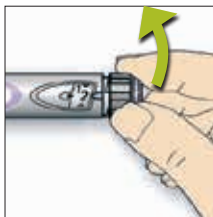
Håll SoloSTAR-pennan med kanylen uppåt.

Tag bort eventuella luftbubblor genom att knäppa med fingret på insulinbehållaren.

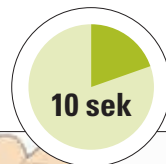


# Ställ in dosen och injicera

**7** Ställ in din valda dos. Vrider du förbi den enhet du skall injicera, är det bara att vrida tillbaka till rätt enhet.



**9** Håll kvar trycket på injektionsknappen i nedtryckt läge medan du räknar till 10. Drag därefter ur kanylen.



**8** Lyft upp ett hudveck och håll kvar hudvecket under hela injektionen.  
Stick in kanylen i hudvecket och injicera.

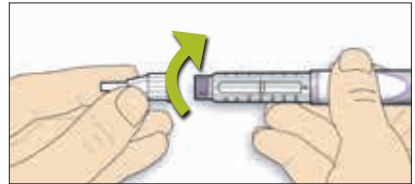
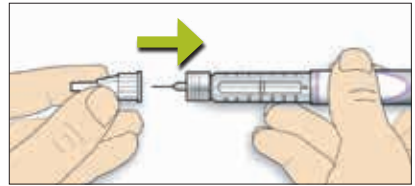


# Efter att du injicerat

10

Sätt på det yttre skyddet och skruva av kanylen. Kasta kanylen som du har blivit anvisad.

Sätt på skyddslocket på din SoloSTAR-penna och förvara den säkert.



**OBS!**

Avlägsna alltid kanylen efter injektionen och förvara SoloSTAR-pennan utan kanyl. Detta hjälper till att förebygga nedsmutsning, luftbubblor och insulinläckage.

# Tänk på

## Förvara på rätt sätt

### Före första användning

- Förvara nya SoloSTAR-pennor och cylinderampuller i kylskåp, mörkt och kallt (**2°C till 8°C**) i förpackningen.
- **Får ej frysas.**

### Efter första användning

- Förvara SoloSTAR-pennan i rums-temperatur, **vid högst 25°C**.
- **Avlägsna** alltid kanylen efter injektion.
- **Förvara** SoloSTAR-pennan utan kanyl. Detta hjälper att förebygga nedsmutsning, luftbubblor och insulinläckage.
- **Skydda** SoloSTAR-pennan mot solljus och värme

- **Förvara** SoloSTAR-pennan med skyddslocket på.
- **Använd** SoloSTAR-pennan i högst **4 veckor** efter första användning.

### Hantera pennan med omsorg

- Om du tror att din penna kan vara skadad, så **försök inte laga** den. Använd en ny SoloSTAR-penna.

### Kassering av penna

- **Avlägsna** kanylen innan du kasserar SoloSTAR-pennan.
- **Kassera** SoloSTAR-pennan enligt gällande rutiner.

**Har du frågor** om din SoloSTAR ring oss gärna på vår servicetelefon 020-52 68 87.

# Insulinpennor



**SoloSTAR®** är en förfylld insulinpenna där dosen ställs in i steg om 1 enhet. Maxdosen är 80 enheter per injektion.



**AllStar®PRO** är en flergångspenna som laddas med ampuller. Den finns i silver och blått. Du ställer in dosen i steg om 1 enhet. Maxdosen är 80 enheter per injektion.



**JuniorSTAR®** är en flergångspenna, 1-30 enheter per injektion, 0,5 enheter intervall. Den finns i blått och i silver.

**Mer information** om alla våra insulinpennor finns på [www.insulin.se](http://www.insulin.se).

**APIDRA®**  
insulin glulisin

**Apidra®** (insulin glulisin), 100 enheter/ml injektionsvätska, lösning. Receptbelagt läkemedel. **Indikation:** Apidra är ett antidiabetesmedel som används för att sänka högt blodsocker hos patienter med diabetes mellitus. Apidra kan ges till vuxna, ungdomar och barn från 6 års ålder. Det har en snabbt insättande effekt inom 10-20 minuter och en kort verkningsstid, ungefär 4 timmar. **Varningar och försiktighet:** Var noga med att följa doseringsinstruktionerna och instruktionerna för kontroll (av blod), matvanor och fysiska aktiviteter (fysiskt arbete och träning) enligt samtal med din läkare. För ytterligare information, se [www.fass.se](http://www.fass.se). **Kontaktuppgifter:** Apidra tillhandahålls av Sanofi AB, Box 30052, 104 25 Stockholm, tel: +46 8 634 50 00, [www.sanofi.se](http://www.sanofi.se). Vid frågor om våra läkemedel kontakta: [infoavd@sanofi.com](mailto:infoavd@sanofi.com).  
Läs bipacksedeln noga före användning.





Frågor om våra diabetesprodukter:

**020-526887**

**insulin.se**

Mer information om diabetes hittar du på [insulin.se](http://insulin.se)

Du kan också läsa om olika diabetesprodukter på [fass.se](http://fass.se)

Instruktionsfilm på hur du använder pennan hittar du på [medicininstruktioner.se](http://medicininstruktioner.se)

**Läs bipacksedeln noggrant.**



[sanofi.se](http://sanofi.se)