

INFORMACIJE ZA BOLESNIKA
Vama koji ste primili Toujeo



Toujeo[®]
insulin glargin 300E/ml

Ovo uputstvo o lijeku napisano je za vas koji imate dijabetes i ljekar vam je propisao Toujeo (insulin glargin 300 jedinica/ml). Glavni cilj svakog liječenja dijabetesa je postići što je moguće normalniji nivo šećera u krvi i osjećati se dobro u isto vrijeme.

Ako imate bilo kakvih pitanja o liječenju dijabetesa, ne ustručavajte se o tome razgovarati sa medicinskom sestrom ili ljekarom koji liječe vaš dijabetes.

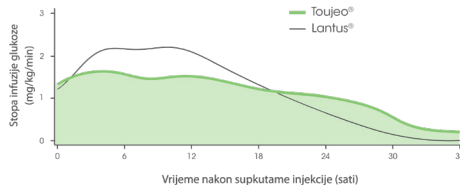
Zašto trebam bazalni insulin?

Insulin je hormon koji pomaže tijelu da reguliše nivo šećera u krvi. Bazalni insulin pomaže tijelu da održava jednak nivo insulina 24 sata na dan.

Toujeo je dugodjelujući bazalni insulin koji se polagano oslobađa iz mjesta primjene injekcije u krv i pruža stabilno snižavanje

šećera u krvi tokom više od 24 sata, što smanjuje rizik od osjetljivosti na insulin.

Koju dozu trebate uzeti ovisi o vašem načinu života, rezultatima testova šećera u krvi te prethodnoj primjeni insulina. Ako pređete na Toujeo sa drugog insulina, vaša doza se možda treba prilagoditi.



Bibliografija: Prilagođeno prema Becker et.al. Diabetes Care 2015; 38 (4):637-643

Kriva pokazuje da Toujeo ima stabilniji profil tokom 24 sata sa efektom koji traje duže od 24 sata.

Potencijalne nuspojave

Koje nuspojave mogu dobiti od liječenja insulinom?

U zavisnosti od raznih uzroka, možete imati previše insulina u odnosu na količinu šećera u krvi. Tada ćete imati niži šećer u krvi od normalnog (<3,5 mmol/l). To se naziva osjetljivost na insulin.

Uobičajene karakteristike:

- jaka uzbuđenost
- osjećaj gladi
- znojenje
- palpitacije
- narušena koncentracija
- poremećaj vida
- razdražljivost/agresivnost
- astenija

Uzroci osjetljivosti na insulin mogu biti:

- odgađanje obroka
- premalo hrane
- previše insulina i/ili tableta za snižavanje šećera u krvi

- fizička aktivnost/vježbanje (jače ili duže od procijenjenog)
- alkohol

Da biste povisili šećer u krvi i uklonili osjećaj, trebate uvijek nešto pojesti. Ono što najbrže povisuje šećer u krvi je dekstroza, čaša običnog soka ili nešto drugo slatko. Šećer u krvi 3,0-4,0 mmol/l sa jasnim simptomima liječi se dekstrozom, 1/2-1 tableta dekstroze na 10 kg tjelesne težine. Pijte vodu za bržu apsorpciju.

Ako će proći nešto vremena prije nego što pojedete obrok, možda će vam trebati dodatna užina. Osjećaj se ne olakšava brže jer jedete veću količinu hrane. Važno pravilo kod liječenja insulinom je da uvijek sa sobom nosite dekstrozu.

Prije ubrizgavanja lijeka Toujeo

Pravilno čuvajte Toujeo

Olovke Toujeo treba čuvati u originalnom pakovanju u frižideru, na tamnom i hladnom (2 °C do 8 °C). Nemojte zamrzavati Toujeo. Stoga, Toujeo nemojte čuvati u blizini spremnika za zamrzavanje ili rashladnih blokova.

Prije prve upotrebe

Kada počinjete primjenjivati novu napunjenu olovku Toujeo, izvadite je iz frižidera jedan do dva sata ranije. Provjerite da li je insulin u napunjenoj olovci bistar (bezbojan, bistar, bez vidljivih čvrstih čestica). Ako je insulin zamućen, morate baciti napunjenu olovku

Toujeo i uzeti novu. Uvijek koristite novu iglu kad ubrizgavate Toujeo. Ako je ostalo insulina nakon **6 sedmica** upotrebe, morate baciti napunjenu olovku. Pazite na datum kad počinjete primjenjivati novu napunjenu olovku Toujeo.

Provjerite šećer u krvi natašte

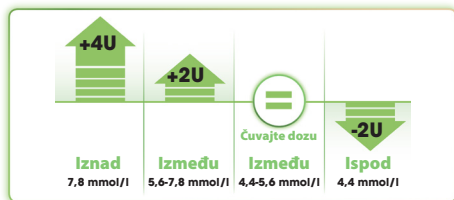
Važno je da dobro poznajete svoj šećer u krvi natašte. Ti nivoi daju vam informacije koje su vam potrebne za povećanje/ smanjenje doze lijeka Toujeo, u saradnji sa ljekarom ili medicinskom sestrom koji liječe vaš dijabetes. Koristite svoj Dnevnik dijabetesa da biste pratili nivoe šećera u krvi i doze insulina.

Kako uzimati Toujeo

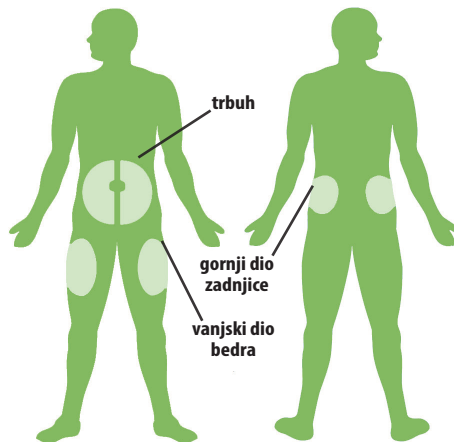
Vaš ljekar ili medicinska sestra koji liječe vaš dijabetes će vam dati informacije o rasporedu doza i mjestima na tijelu gdje biste trebali ubrizgati Toujeo.

Toujeo je bazalni insulin koji se primjenjuje jednom dnevno i može se davati u bilo koje vrijeme tokom dana, poželjno je u isto vrijeme svakog dana. Ako je potrebno, Toujeo se može primijeniti do 3 sata prije ili nakon uobičajenog vremena doziranja.

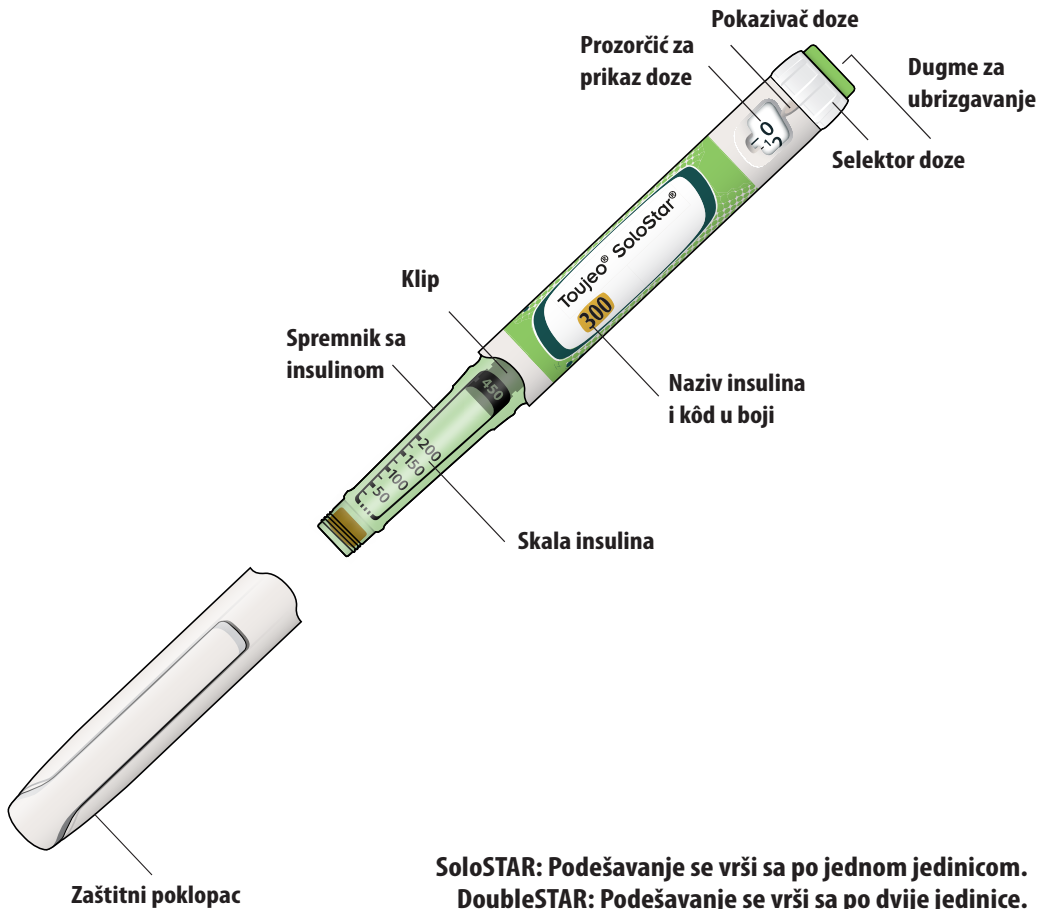
- povećanje/smanjenje doze ovisi o vašim vrijednostima natašte
- trebate mjeriti vrijednost natašte svakog dana
- nemojte prilagođavati dozu češće od 3-4 dana



Prema novim preporukama za injekcije insulina, važno je da mijenjate mjesta primjene, a također i područja primjene lijeka Toujeo. Odaberite između sljedećih mjesta:



Dijelovi olovke Toujeo



Kako započeti primjenu olovke Toujeo

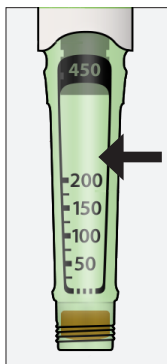
1 Provjerite da li imate **ispravan insulin**.

Olovke Toujeo su svijetlo sive sa zelenim dugmetom za ubrizgavanje.

Toujeo SoloStar ima zelenu naljepnicu, a Toujeo DoubleStar ima ljubičastu naljepnicu.

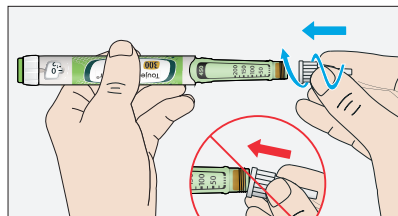


2 Uklonite zaštitni poklopac i provjerite da li je insulin bistar/proziran.



Pričvrstite iglu

3 Pričvrstite novu iglu. Pričvrstite zavrtanjem ili utisnite iglu, zavisno od igle koju koristite.

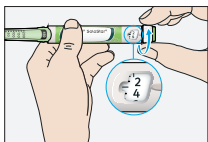


NAPOMENA!

Nemojte podešavati dozu ili pritiskati dugme za ubrizgavanje bez pričvršćene igle.

Obavite sigurnosni test prije svakog ubrizgavanja

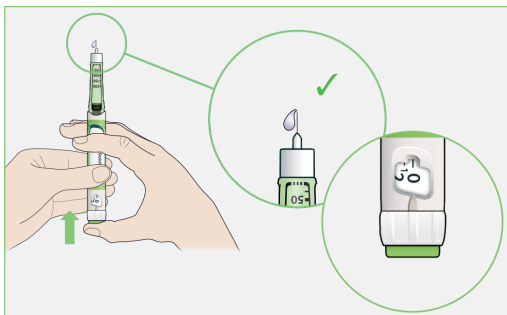
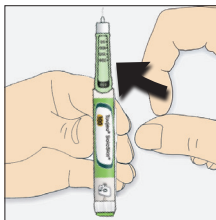
4 Podesite 4 jedinice okretanjem selektora doze u smjeru kazaljke na satu.



Uklonite vanjski i unutrašnji poklopac igle.

6 Pritisnite dugme za ubrizgavanje do kraja. Provjerite da li insulin izlazi iz vrha igle i da li prozorčić za prikaz doze pokazuje „0“.

5 Držite olovku Toujeo sa iglom usmjerenom prema gore. Uklonite mjehuriće zraka kuckanjem prstom o spremnik insulina.

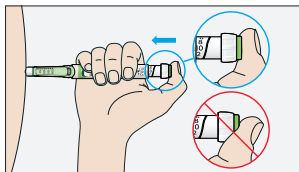


Podesite dozu i ubrizgajte

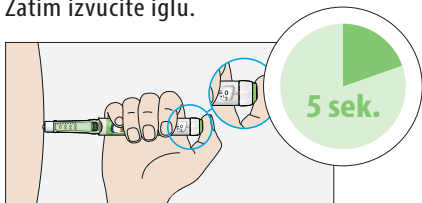
7 Podesite svoju odabranu dozu. Ako okrenete nakon jedinice koju trebate ubrizgati, samo okrenite natrag na odgovarajuću jedinicu.



8 Podignite nabor kože i držite ga nabranim tokom ubrizgavanja. Ubodite iglu u nabor kože i ubrizgajte.

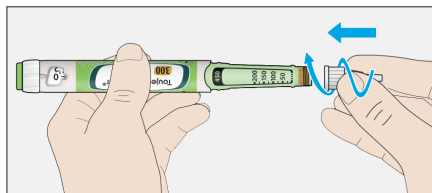


9 Držite dugme za ubrizgavanje pritisnuto u položaju pritiska do kraja dok izbrojite do 5. Zatim izvucite iglu.



Nakon ubrizgavanja

10 Pričvrstite vanjski poklopac igle i odvijte iglu. Bacite kanilu koja vam je propisana. Stavite zaštitni poklopac olovke Toujeo i spremite je na sigurno mjesto.



NAPOMENA!

Uvijek izvadite iglu nakon ubrizgavanja i čuvajte olovku Toujeo bez igle. To pomaže da se spriječi kontaminacija, stvaranje mjehurića zraka i curenje insulina.

Imajte na umu

Pravilno čuvajte

Prije prve upotrebe

- Čuvajte nove olovke Toujeo u frižideru, na tamnom i hladnom (**2 °C do 8 °C**) u pakovanju.
- **Ne zamrzavati.**

Nakon prve primjene

- Čuvajte olovku Toujeo na sobnoj temperaturi, **na najviše 30 °C.**
- Uvijek **izvadite** iglu nakon ubrizgavanja.
- **Čuvajte** olovku Toujeo bez igle. To pomaže da se spriječi kontaminacija, stvaranje mjehurića zraka i curenje insulina.
- **Zaštitite** olovku Toujeo od sunčeve svjetlosti i topline.

- **Čuvajte** olovku Toujeo sa zaštitnim poklopcem
- **Koristite** olovku Toujeo najviše **6 sedmica** nakon prve primjene.

Pažljivo rukujte olovkom

- Ako mislite da je olovka oštećena, **nemojte pokušavati** da je popravite. Koristite novu olovku Toujeo.

Odlaganje olovke

- **Uklonite** iglu prije odlaganja olovke Toujeo.
- **Odložite** olovku Toujeo u skladu sa standardnim postupcima.

Ako imate pitanja o olovci Toujeo, slobodno nas nazovite na 020-52 68 87.



Toujeo® (insulin glargin), 300 enheter/ml injektionsvätska, lösning. Receptbelagt läkemedel. **Indikation:** Toujeo används för att behandla diabetes mellitus hos vuxna. Toujeo sänker ditt blodsocker stadigt under en längre tidsperiod. Det ges en gång dagligen. **Varningar och försiktighet:** Var noga med att följa doseringsinstruktionerna och instruktionerna för kontroll (av blod och urin), diet, fysiska aktiviteter (fysiskt arbete och träning) och injektionsteknik enligt samtal med din läkare. För ytterligare information, se www.fass.se. **Kontaktuppgifter:** Toujeo tillhandahålls av Sanofi AB, Box 30052, 104 25 Stockholm, tel: +46 8 634 50 00, www.sanofi.se. Vid frågor om våra läkemedel kontakta: infoadv@sanofi.com. Läs bipacksedeln noga före användning.

Pitanja o našim proizvodima za dijabetes:

020-52 68 87

insulin.se

Više informacija o dijabetesu možete pronaći na insulin.se

O više različitih proizvoda za dijabetes možete također pročitati na fass.se

Filmovi sa uputstvima kako koristiti olovku mogu se naći na medicininstruktioner.se

Pažljivo pročitajte uputstvo za pacijenta.

Ova brošura je razvijena u suradnji sa Evom Salomonson
i Rebeccom Odhagen, Univerzitetska bolnica Örebro.



sanofi.se