

HASTA BİLGİLENDİRME FORMU  
Suliqua'yı alırken



Size önceden doldurulmuş SoloSTAR kalemi içinde sunulan Suliqua (insülin glarjin + liksisenatid) reçete edildi. Bu hızlı başvuru kılavuzunda, SoloSTAR kaleminizi nasıl kullanacağınıza dair bilgileri bulacaksınız. SoloSTAR paketi ile birlikte verilen kullanım talimatlarında daha fazla bilgi bulabilirsiniz. Ayrıca 020-52 68 87 numaralı telefonu arayabilir ve Sanofi diyabet ürünleri ile ilgili sorularınıza cevap bulabilirsiniz.

# Suliqua nedir ve ne için kullanılır

Suliqua, iki aktif madde içeren diyabet için kullanılan enjekte edilebilir bir ilaçtır:

- İnsülin glarjin – günde 24 saat boyunca kan şekeri düzenlenmesine yardımcı olan uzun etkili bir insülin türü.
- Liksisenatid – vücudun kan şekeri artışına tepki olarak kendi insülinini üretmesine yardımcı olan ve aynı zamanda gıdadan alınan şekerin daha yavaş absorbe edilmesini sağlayan GLP-1 olarak adlandırılan analog.

Suliqua, kan şekeri düzeyleri çok yüksek olduğunda kan şekerini düzenlemek için yetişkinlerde tip 2 diyabet tedavisi olarak kullanılır. Diğer ilaçlar kan şekeri düzeylerinizi kontrol etmek için yeterli olmadığında, metformin ile birlikte reçete edilir.

Bu diğer ilaçlar; tabletler (metformin, sülfonilüre ilaçları gibi) veya insülin formunda diyabet ilaçlarını içerebilir.

Başka bir diyabet ilacı kullanıyorsanız, Suliqua kullanmaya başladığınızda bu ilacı almayı bırakıp bırakmamanız hakkında doktorunuzla konuşun.



# Potansiyel yan etkiler

## **İnsülin tedavisinden hangi yan etkileri yaşayabilirim?**

Çeşitli nedenlere bağlı olarak, kanınızda bulunan şeker miktarı ile ilgili çok fazla insülin olabilir. Daha sonra normalden daha düşük bir kan şekeri elde edersiniz (<3,5 mmol/l). Buna insülin duyarlılığı denir.

### **Ortak özellikleri:**

- Sinirlilik
- Açlık hisleri
- Terleme
- Çarpıntı
- Konsantrasyon bozukluğu
- Görme bozukluğu
- Kızgınlık/ agresiflik
- Kronik yorgunluk

### **İnsülin duyarlılığının nedenleri şunlar olabilir:**

- Öğünün geciktirilmesi
- Çok az yemek
- Çok fazla insülin ve/veya kan şekeri düşürücü tablet

- Fiziksel aktivite/egzersiz (tahmin edilenden daha fazla veya daha uzun)
- Alkol

Kan şekeri yükseltmek ve duyumsamanızı gidermek için her zaman bir şeyler yemelisiniz. Kan şekeri en hızlı artıran şey dekstroz, bir bardak sade meyve suyu veya başka bir tatlı şeydir. Belirgin semptomların eşlik ettiği kan şekeri 3,0-4,0 mmol/l, 10 kg vücut ağırlığı başına dekstroz, 1/2-1 dekstroz tablet ile tedavi edilir. Daha hızlı emilim için su için.

Bir öğün için daha zamanınız varsa, ekstra bir atırtırmalığa ihtiyacınız olabilir. Daha fazla miktarda yemek yediğiniz için duyumsamanız daha hızlı rahatlamaz. İnsülin tedavisi alırken önemli bir kural daima yanınızda dekstroz taşımaktır.

# Suliqua kullanımı

Bu ilacı her zaman doktorunuzun talimatlarına uygun olarak kullanın. Doktorunuz size daha önceki insülin dozunuza kıyasla başka bir doz kullanmanızı söyleyebilir. Sorularınız varsa, bir doktora, eczane personeline veya bir hemşireye danışın.

Yaşam tarzınıza, kan şekeri testinizin sonucuna ve önceki insülin tedavinize bağlı olarak, doktor size şunları söyleyecektir:

- Her gün ve günün hangi saatinde ne kadar Suliqua'ya ihtiyacınızın olacağını.
- Kan şekeri seviyenizi ne zaman kontrol edeceğinizi.
- Dozu ne zaman artırmanız veya azaltmanız gerekebileceğini.

Doktorunuz size yüksek kan şekeri için diğer ilaçlarla birlikte Suliqua kullanmanızı tavsiye edebilir.

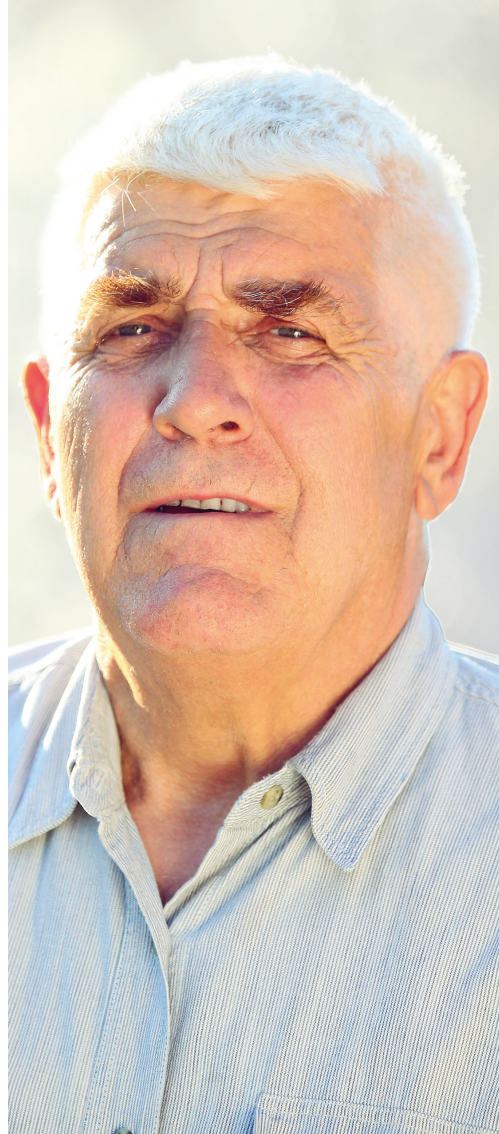


# Kullanmanız gereken miktar

Suliqua 100 ünite/ml + 33 mikrogram/ml kullanıma hazır dolu enjeksiyon kalem:

- Bu kalem, bir enjeksiyonda tek dozluk aşamalarla 30 ila 60 arasında doz sağlar.
- İleriye döndürdüğünüz her bir artan doz aşaması 1 ünite insülin glarjin ve 0,33 mikrogramlık liksisenatid içerir.

Suliqua dozunuz artan doz aşamaları halinde verilir. Enjeksiyon kalem üzerindeki doz penceresi enjekte edilecek olan Suliqua artan ünitelerinin sayısını göstermektedir. 60 doz aşamasından daha büyük bir doz enjekte etmeyin.



# Suliqua'yı enjekte etme zamanı

Suliqua'yı bir öğünden önceki bir saat içerisinde günde **bir defa** kullanın. Suliqua'yı, tercihen kahvaltılı olmak üzere en uygun öğünü seçtiğinizde, her gün aynı öğünden önce enjekte etmek tercih edilir. Suliqua'yı midenize veya uyluğun dışına enjekte edin. Enjeksiyon bölgelerini değiştirmeyi unutmayın.

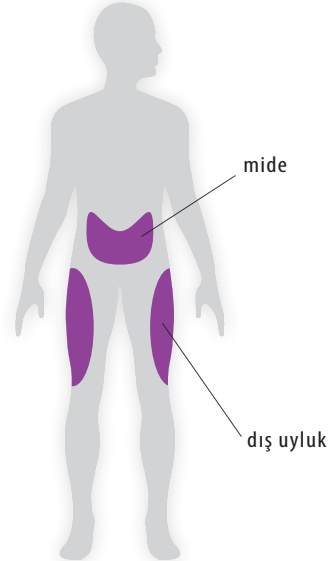
## Suliqua'yı enjekte etmeden önce

- Bu broşürdeki ve paketle birlikte verilen ürün özelliklerindeki talimatları izleyin.
- Tüm talimatlara uymazsanız çok fazla ya da çok az Suliqua alabilirsiniz.

Hatalardan kaçınmak için: Doğru kalemi aldığınızdan emin olmak amacıyla, her enjeksiyondan önce ilaç kutusunu ve enjeksiyon kalemi üzerindeki etiketi kontrol edin. Birden fazla enjeksiyon ilacı kullanıyorsanız, bu özellikle önemlidir. Sorularınız varsa, bir doktora veya eczane personeline danışın.

## Çok fazla Suliqua kullanmanız durumunda

Çok fazla Suliqua enjekte ettiyseniz kan şekeri düzeyi düşebilir (hipoglisemi). Kan şekerinizi kontrol edin ve kan şekerinizin çok düşmesini engellemek için daha fazla gıda tüketin.



# Suliqua'yı enjekte etme zamanı

## **Suliqua kullanmayı unutmanız durumunda**

Bir doz Suliqua unuttuysanız veya yeterli doz enjekte etmediyseniz kan şekeri düzeyiniz çok yükselebilir (hiperglisemi). Gerekirse, Suliqua sonraki öğünden önce enjekte edilebilir.

- Unutulan bir dozu telafi etmek için çift doz enjekte etmeyin.
- Günde iki enjeksiyon yapmayın.
- Kan şekerini kontrol edin ve ardından sonraki dozu her zamanki saatinde enjekte edin.





# Suliqua'nın muhafaza kořulları

Bu ilacı çocukların göremeyeceđi ve erişemeyeceđi bir yerde muhafaza edin.

“SKT” sonrasında ambalajda ve kalem etiketinde belirtilen son kullanma tarihinden önce kullanın. Son kullanma tarihi, belirtilen ayın son günüdür.

## **İlk kullanımdan önce**

Soğutucuda muhafaza edin (2°C–8°C). Dondurulmamalıdır veya dondurucu bölmesi ya da soğutucu blođu ile doğrudan temas halinde muhafaza edilmemelidir. Kalem, ışığa duyarlı olduđu için dış kartonun içinde tutun.

## **İlk kullanım sonrası/yedek kalemler**

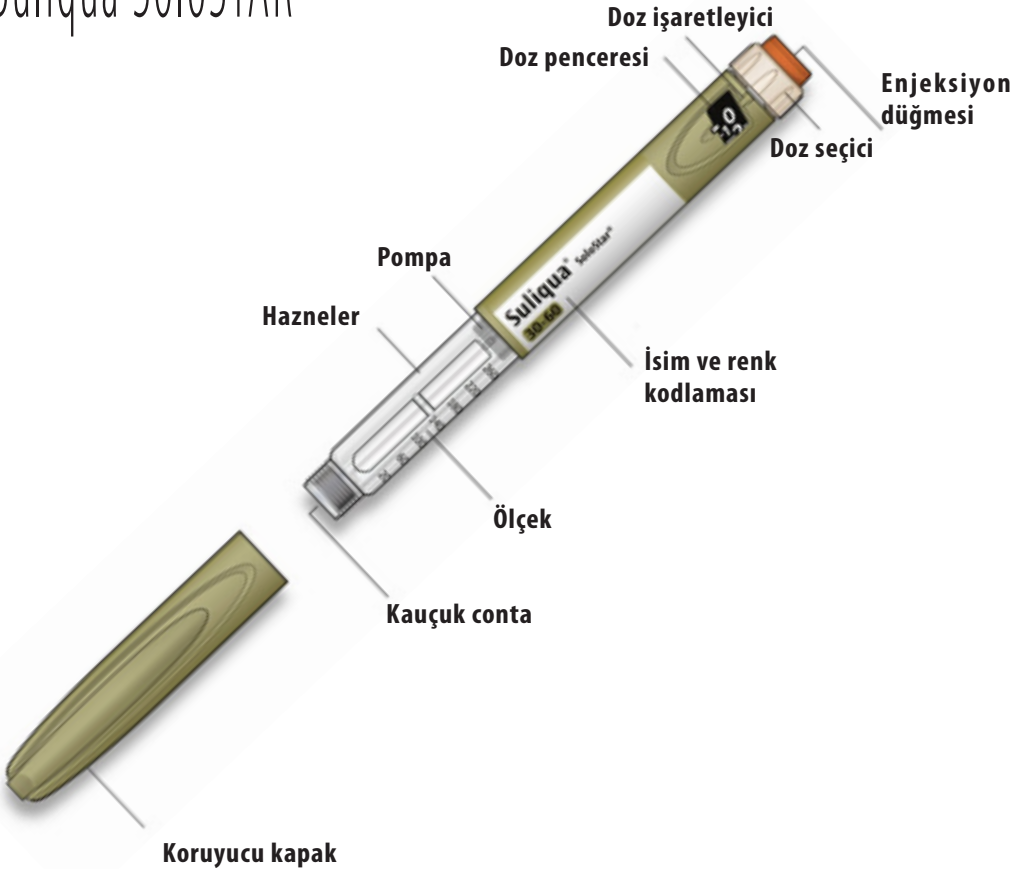
Enjeksiyon kalem, en fazla 25°C'de olmak kořuluyla buzdolabının dışında en fazla 28 gün muhafaza edilebilir. Bu zaman aralıđından sonra kalemi atın.

Buzdolabının arka kısmına doğru koyulmamalıdır ve dondurulmamalıdır. Enjeksiyon kalemini doğrudan ısıdan veya doğrudan güneş ışığından uzak tutarak muhafaza edin. Her enjeksiyondan sonra koruyucu başlık enjeksiyon kalemine takılmalıdır.

Enjeksiyon kalemini aşırı derecede sıcak veya soğuk bir günde arabada bırakmayın. Enjeksiyon kalemini iğne takılıyken saklamayın.

İlaçlar, kanalizasyona veya evsel atıkların içine atılmamalıdır. Eczane personelinize, artık kullanılmayan ilaçların nasıl atılacağını sorun. Bu önlemler çevreyi korumaya yöneliktir.

# Suliqua SoloSTAR



Ayar bir seferde bir ünite ile yapılır.

# Suliqua'ya nasıl başlanır

1 Doğru ilaca sahip olduğunuzdan emin olun.

Suliqua, kahverengi enjeksiyon düğmeli, zeytin renkli bir kalemdir.

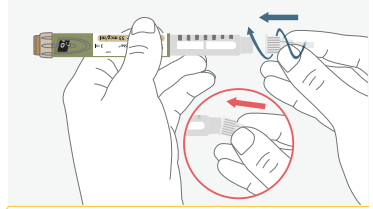


2 Korumucu kapağı çıkarın ve ilacın şeffaf olduğundan emin olun.



# İğneyi takın

3 Yeni bir iğne takın. Kullandığınız iğneye bağlı olarak, iğneyi döndürerek takın veya üzerine dokunun.



## NOT!

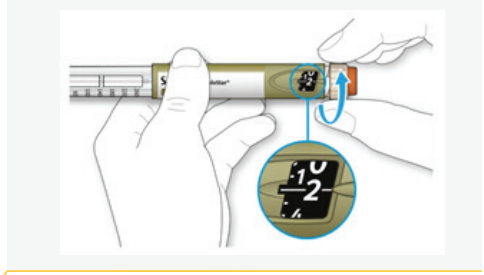
İğne takılmadan dozajı ayarlamayın veya enjeksiyon düğmesine basmayın.

# Bir güvenlik testi yapın

4

Doz seçiciyi saat yönünde çevirerek 2 ünite doz seçin.

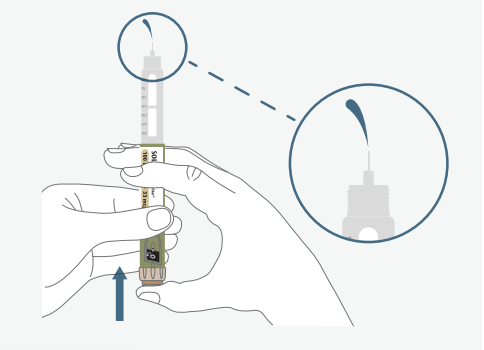
Dış ve iç iğne kapaklarını çıkarın.



5

Kalemi, iğne yukarı bakacak şekilde tutun.

Parmağınızla hazne kısmına hafifçe tıklatarak hava kabarcıklarını giderin.

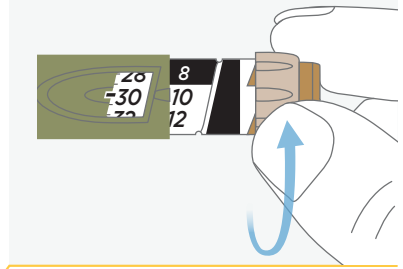


6

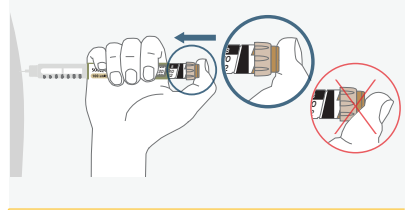
Enjeksiyon butonuna sonuna kadar basın. İlacın iğne ucundan çıktığını ve doz penceresinin "0" gösterdiğini kontrol edin.

# Dozu ayarlayın ve enjekte edin

**7** Seçtiğiniz dozu ayarlayın. Enjekte etmek üzere olduğunuz üniteyi geçtiğinizde, yapmanız gereken tek şey doğru üniteye geri dönmektir.



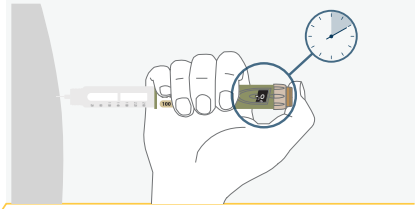
**8** Diyabet hemşiresinizin veya doktorunuzun size öğrettiği gibi dozunuzu enjekte edin. İğneyi cilt içine sokun ve enjeksiyon düğmesine sonuna kadar basın. Enjeksiyon yapılırken, dozaj penceresi "0" a doğru geri sayar.



# Dozu ayarlayın ve enjekte edin

9

10'a kadar sayarken, aynı anda enjeksiyon düğmesini basılı konumda tutun. Ardından, iğneyi çekip çıkarın.



10

Dış iğne kapağını takın ve iğneyi döndürerek çıkarın. Reçete edilen kanülü atın. SoloSTAR kaleminizin koruyucu kapağını takın ve güvenli biçimde saklayın.



## NOT!

Enjeksiyondan sonra her zaman iğneyi çıkarın ve SoloSTAR kaleminizi iğne takılmadan saklayın. Bu; kirlenmenin, hava baloncuklarının ve insülin sızıntısının önlenmesine yardımcı olur.

# Aklınızda tutun



## Düzgün saklayın

### İlk kullanımdan önce

- Yeni SoloSTAR kalemlerini buzdolabında, karanlıkta ve soğukta (**2°C ila 8°C**) paketin içinde saklayın.
- Dondurmayın.

### İlk kullanımdan sonra

- SoloSTAR kalemini **en fazla 25°C'de** oda sıcaklığında saklayın.
- Enjeksiyondan sonra iğneyi her zaman **çıkartın**.
- SoloSTAR kalemi iğne olmadan **saklayın**. Bu; kirlenmenin, hava baloncuklarının ve insülin sızıntısının önlenmesine yardımcı olur.
- SoloSTAR kalemi güneş ışığından ve sıcaktan **koruyun**.

- SoloSTAR koruyucu kapağı takılı olarak **saklayın**.
- İlk kullanımdan sonra Solostar kalemi en fazla **4 hafta** boyunca kullanın.

### Kalemi dikkatli kullanın

- Kalemin zarar görebileceğini düşünürseniz, düzeltmeye **çalışmayın**. Yeni bir SoloSTAR kalemi kullanın.

### Kalemin atılması

- SoloSTAR kalemini atmadan önce iğneyi **çıkartın**.
- Mevcut prosedürlere uygun olarak SoloSTAR kalemi **atın**.

SoloSTAR'ınız hakkında **sorularınız olursa** bizi 020-52 68 87 numaralı telefondan aramakta tereddüt etmeyin.

**Suliqua®** (insulin glargin + lixisenatid), injeksiyonsvätska, lösning. Receptbelagt läkemedel. **Indikation:** Suliqua används vid behandling av diabetes typ 2 hos vuxna, för att reglera blodsockernivåerna då de är för höga. Det ges med metformin när andra läkemedel inte är tillräckliga för att kontrollera dina blodsockernivåer. Dessa andra läkemedel kan innefatta diabetesläkemedel i tablettform (såsom metformin, sulfonylureidläkemedel) eller insulin. **Varningar och försiktighet:** Följ noggrant din läkares anvisningar för dosering, provtagning (blod- och urintester), kosthållning och fysisk aktivitet (fysiskt arbete och träning) och injektionsteknik. Tala med läkare, apotekspersonal eller sjuksköterska innan du använder Suliqua om du har diabetes typ 1 eller diabetisk ketoacidosis (en diabeteskomplikation som inträffar när kroppen inte klarar av att använda glukos eftersom det inte finns tillräckligt med insulin) eftersom detta läkemedel inte kommer att vara rätt för dig. För ytterligare information, se [www.fass.se](http://www.fass.se). **Kontaktuppgifter:** Sanofi AB, Box 30052, 104 25 Stockholm, tel: +46 8 634 50 00, [www.sanofi.se](http://www.sanofi.se). Vid frågor om våra läkemedel kontakta: [infoavd@sanofi.com](mailto:infoavd@sanofi.com). Läs bipacksedeln noga före användning.

▼ Detta läkemedel är föremål för utökad övervakning. För ytterligare information se [www.fass.se](http://www.fass.se)



Diyabet ürünlerimiz hakkındaki sorular için:

**020-526887**

**insulin.se**

insulin.se adresinde diyabet hakkında daha fazla bilgi bulabilirsiniz.

Ayrıca fass.se adresinden çeşitli diyabet ürünleri hakkında bilgi alabilirsiniz.

Kalemin nasıl kullanılacağına ilişkin eğitici filmler [medicininstruktioner.se](http://medicininstruktioner.se) adresinde bulunabilir.

**Lütfen bilgi broşürünü dikkatli bir şekilde okuyun.**



sanofi.se