

PATIENTINFORMATION

Till dig som fått Suliqua



Du har just blivit ordinerad Suliqua (insulin glargin + lixisenatid) i den förfyllda injektionspennan SoloSTAR. I snabbguiden hittar du information om hur du använder din SoloSTAR. Utförligare information finner du i den bruksanvisning som följer med SoloSTAR-förpackningen. Du kan även ringa 020-52 68 87 och få svar på dina frågor om diabetesprodukterna från Sanofi.

# Vad Suliqua är och vad det används för

Suliqua är ett injektionsläkemedel som används vid diabetes och innehåller två verksamma ämnen:

- insulin glargin – ett långverkande insulin som hjälper till att reglera blodsockret över hela dygnet.
- lixisenatid – en GLP-1-analog som hjälper kroppen att tillverka mer eget insulin som svar på blodsockerhöjningar, samt gör att sockret från maten tas upp långsammare.

Suliqua används vid behandling av diabetes typ 2 hos vuxna, för att reglera blodsockernivåerna då de är för höga. Det ges med metformin när andra läkemedel inte är tillräckliga för att kontrollera dina blodsockernivåer.

Dessa andra läkemedel kan innefatta diabetesläkemedel i tablettform (såsom metformin) eller insulin.

Om du använder något annat diabetesläkemedel, tala med din läkare om huruvida du ska sluta ta läkemedlet när du börjar använda Suliqua.



# Eventuella biverkningar

## **Vilka biverkningar kan jag få av insulinbehandling?**

Beroende på olika orsaker kan du få för mycket insulin i förhållande till den mängd socker som finns i blodet. Du får då ett lägre blodsocker än normalt (<3,5 mmol/l). Detta kallas för insulinkänning.

## **Vanliga kännetecken:**

- Darrighet
- Hungerkänslor
- Svettning
- Hjärtklappning
- Nedsatt koncentrationsförmåga
- Synstörning
- Irritation/Agressivitet
- Orkeslöshet

## **Orsaker till insulinkänning kan vara:**

- Försenad måltid
- För lite mat
- För mycket insulin och/eller blodsockersänkande tabletter

- Fysisk aktivitet/motion (kraftigare eller längre än beräknat)
- Alkoholintag
- Har eller har haft sjukdom med t ex feber

För att höja blodsockret och häva en känning ska du alltid äta något. Det som höjer blodsockret snabbast är druvsocker, ett glas vanlig saft eller något annat sött. Blodsocker 3,0-4,0 mmol/l med tydliga symtom behandlas med druvsocker, 1/2-1 druvsockertablett per 10 kilo kroppsvikt. Drick vatten för snabbare upptag.

Om det dröjer innan du ska äta en måltid kan du behöva ett extra mellanmål. Känningen släpper inte snabbare för att man äter en större mängd mat. En viktig regel när man har insulinbehandling är att alltid ha med sig druvsocker.

# Hur du använder Suliqua

Använd alltid detta läkemedel enligt läkarens anvisningar. Din läkare kanske säger att du ska använda en annan dos jämfört med din tidigare insulindos. Rådfråga läkare, apotekspersonal eller sjuksköterska om du är osäker.

Beroende på din livsstil, resultatet av ditt blodsockertest och tidigare insulinbehandling kommer läkaren att berätta:

- Hur mycket Suliqua du kommer att behöva varje dag och vid vilken tidpunkt på dagen.
- När du ska kontrollera blodsockernivån.
- När du behöver öka eller minska dosen.

Din läkare kan komma att rekommendera dig att använda Suliqua tillsammans med andra läkemedel mot högt blodsocker.

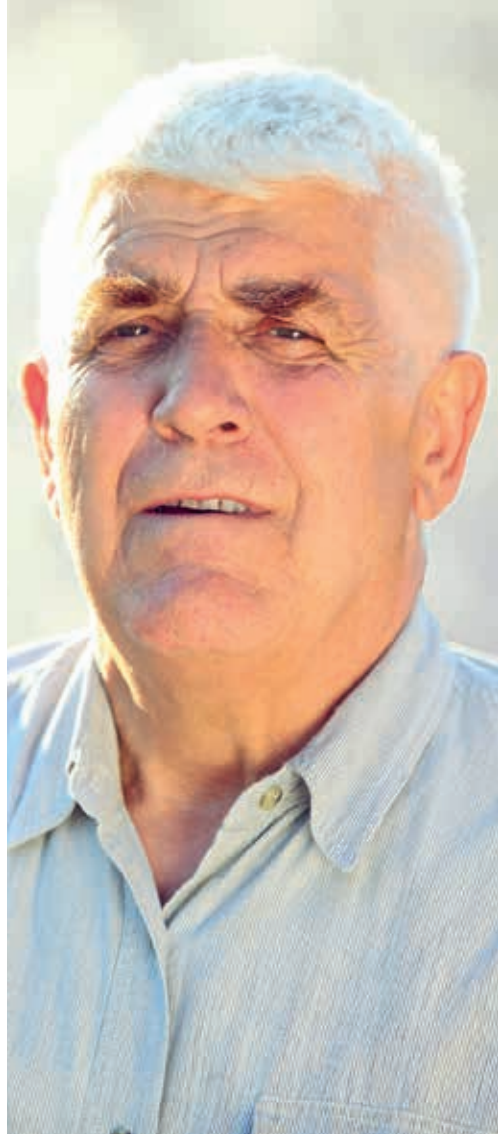


# Hur mycket du ska använda

Suliqua 100 enheter/ml + 33 mikrogram/  
ml förfylld injektionspenna:

- Den här pennan ger doser upp till 60 dossteg i en injektion, i steg om 1 dossteg.
- Varje dossteg du vrider fram innehåller 1 enhet insulin glargin och 0,33 mikrogram lixisenatid.

Din Suliqua-dos ges som dossteg. Injektionspennans doseringsfönster visar antalet dossteg av Suliqua som ska injiceras. Injicera inte en dos större än 60 dossteg.



# När Suliqua ska injiceras

Använd Suliqua **1** gång dagligen, inom en timme före måltid. Injicera helst Suliqua före samma måltid varje dag, då du valt ut den lämpligaste måltiden, gärna frukost eller dagens första måltid. Injicera Suliqua i magen eller i låret. Glöm ej att variera stickställe.

## Innan du injicerar Suliqua

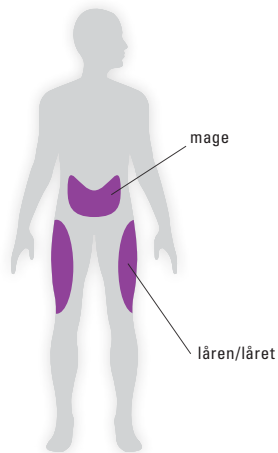
- Följ anvisningarna i denna broschyr och bruksanvisningen som medföljer förpackningen.
- Om du inte följer alla anvisningar, kan du få för mycket eller för lite Suliqua.

För att undvika misstag: kontrollera alltid läkemedelsförpackningen och etiketten på injektionspennan före varje injektion för att försäkra dig om att du har rätt penna, i synnerhet om du använder mer än ett injektionsläkemedel.

Fråga läkare eller apotekspersonal om du är osäker.

## Om du har använt för stor mängd av Suliqua

Om du har injicerat för mycket av detta läkemedel, kan blodssockernivån bli låg (hypoglykemi). Kontrollera ditt blodssocker och ät mer mat (t ex bröd eller pasta) för att förhindra att blodssockret blir för lågt.



# När Suliqua ska injiceras

## **Om du har glömt att använda Suliqua**

Om du har glömt en dos Suliqua eller om du inte har injicerat en tillräcklig dos kan blodsockernivån bli för hög (hyperglykemi). Vid behov kan Suliqua injiceras före nästa måltid.

- Injicera inte dubbel dos för att kompensera för glömd dos.
- Ta inte två injektioner per dag.
- Kontrollera blodsockret och injicera sedan nästa dos vid den vanliga tidpunkten.





# Hur Suliqua ska förvaras

Förvara detta läkemedel utom syn- och räckhåll för barn.

Används före utgångsdatumet som anges på kartongen och på pennans etikett efter "EXP". Utgångsdatumet är den sista dagen i angiven månad.

## **Före första användning**

Förvaras i kylskåp (2°C-8°C).

Får ej frysas eller förvaras i direktkontakt med frysfack eller kylklamp. Förvara injektionspennan i ytterkartongen eftersom det är ljuskänsligt.

## **Efter första användning/reservpennor**

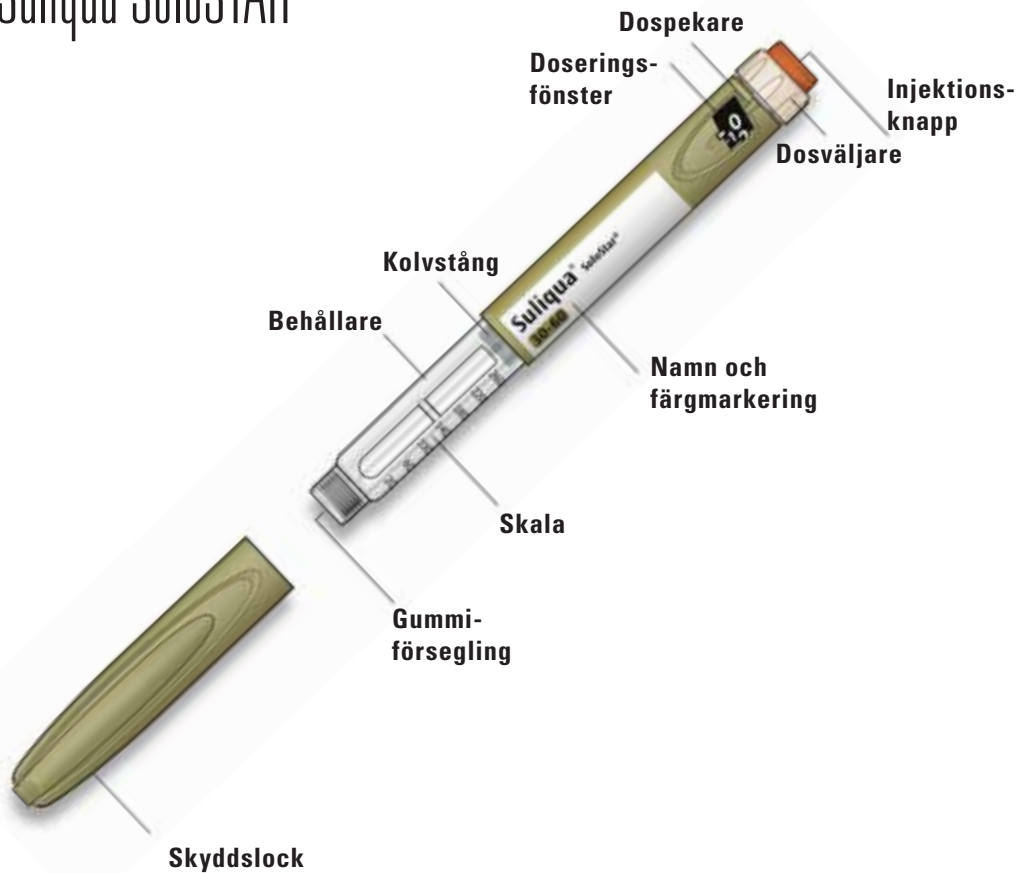
Injektionspennan kan förvaras i maximalt 28 dagar utanför kylskåp, men vid högst 25°C. Kassera pennan efter denna tid.

Får ej läggas tillbaka i kylskåp och får ej frysas. Förvara injektionspennan i skydd mot direkt värme eller direkt ljus. Skyddslocket måste sättas tillbaka på injektionspennan efter varje injektion.

Lämna inte injektionspennan i en bil en ovanligt varm eller kall dag. Förvara inte injektionspennan med nål fastsatt.

Läkemedel ska inte kastas i avloppet eller bland hushållsavfall. Fråga apotekspersonalen hur man kastar läkemedel som inte längre används. Dessa åtgärder är till för att skydda miljön.

# Suliqua SoloSTAR



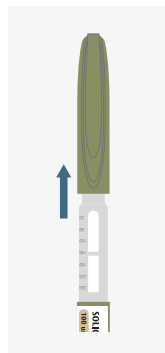
**Inställningen sker med 1 dossteg åt gången.**

# Så börjar du med Suliqua

- 1** Kontrollera att du har rätt läkemedel.
- Suliqua är en olivfärgad penna med en brun injektionsknapp.

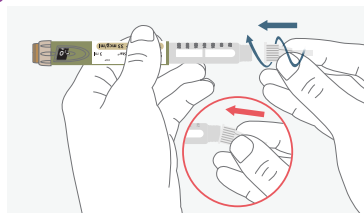


- 2** Tag av skyddslocket och kontrollera att läkemedlet är genomskinligt.



# Sätt fast kanylen

- 3** Sätt på en ny kanyl. Skruva eller tryck på kanylen beroende på vilken kanyl du använder.



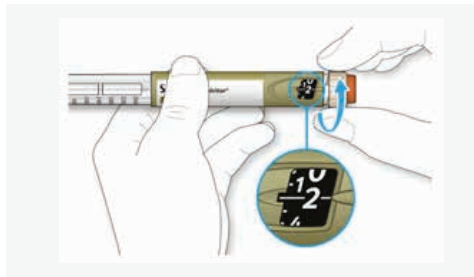
- OBS!**
- Ställ inte in dos eller tryck på injektionsknappen utan att kanylen är fastsatt.

# Gör ett säkerhetstest

4

Välj en dos om 2 dossteg genom att vrida dos-väljaren medsols.

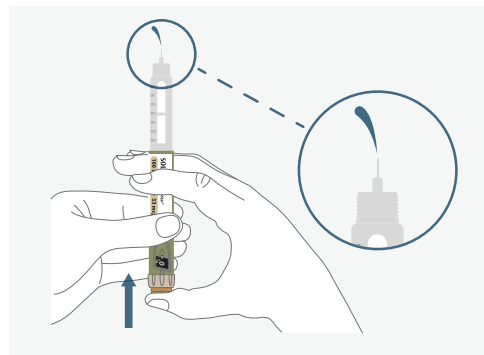
Tag av yttre och inre kanylskyddet.



5

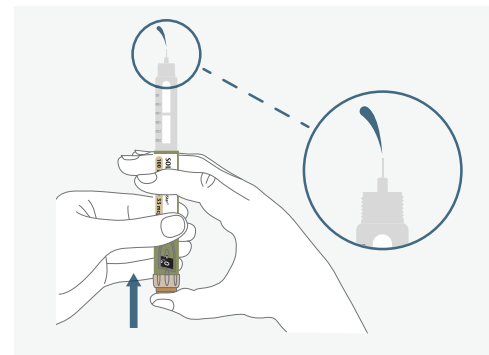
Håll pennan med kanylen uppåt.

Tag bort eventuella luftbubblor genom att knäppa med fingret på behållaren.



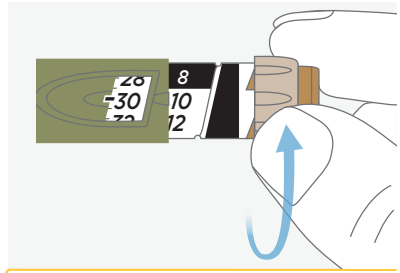
6

Tryck in injektionsknappen hela vägen in. Kontrollera att läkemedel kommer ur kanylspetsen och att dosfönstret visar "0".



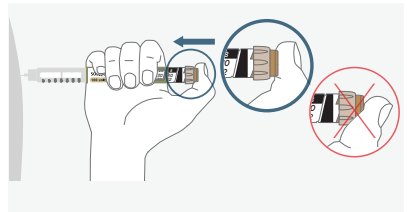
# Ställ in dosen och injicera

**7** Ställ in din valda dos. Vrid du förbi dossteget du skall injicera, är det bara att vrida tillbaka till rätt dossteg.



**8** Injicera din dos så som din diabetessköterska eller läkare har lärt dig.

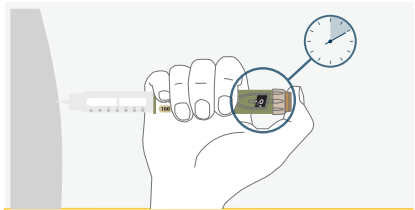
Tryck in injektionsknappen hela vägen in. Kontrollera att läkemedel kommer ur kanylspetsen och att dosfönstret visar "0".



# Ställ in dosen och injicera

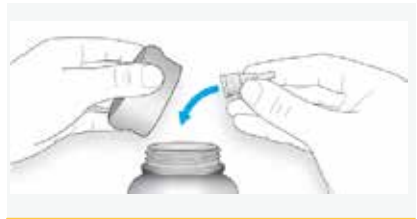
9

Håll kvar trycket på injektionsknappen i nedtryckt läge medan du räknar till 10. Drag därefter ur kanylen.



10

Sätt på det yttre kanylskyddet och skruva av kanylen. Kasta kanylen som du har blivit anvisad. Sätt på skyddslocket på din SoloSTAR-penna och förvara den säkert.



## **OBS!**

Avlägsna alltid kanylen efter en injektion och förvara SoloSTAR-pennan utan kanyl. Detta hjälper till att förebygga luftbubblor och insulinläckage.

# Tänk på



## Förvara på rätt sätt

### Före första användning

- Förvara nya SoloSTAR-pennor i kylskåp, mörkt och kallt (**2°C till 8° C**) i förpackningen.
- **Får ej** frysas.

### Efter första användning

- Förvara SoloSTAR-pennan i rums-temperatur, **vid högst 25°C**.
- **Avlägsna** alltid kanylen efter injektion.
- **Förvara** SoloSTAR-pennan utan kanyl. Detta hjälper att förebygga nedsmutsning, luftbubblor och insulinläckage.
- **Skydda** SoloSTAR-pennan mot solljus och värme.

- **Förvara** SoloSTAR-pennan med skyddslocket på.
- **Använd** SoloSTAR-pennan i högst **28 dagar** efter första användning.

### Hantera pennan med omsorg

- Om du tror att din penna kan vara skadad, så **försök inte** laga den. Använd en ny SoloSTAR-penna.

### Kassering av penna

- **Avlägsna** kanylen innan du kasserar SoloSTAR-pennan.
- **Kassera** SoloSTAR-pennan enligt gällande rutiner.

**Har du frågor** om din SoloSTAR ring oss gärna på vår servicetelefon 020-52 68 87.

**Suliqua®** (insulin glargin + lixisenatid), injektionsvätska, lösning. Receptbelagt läkemedel. **Indikation:** Suliqua används vid behandling av diabetes typ 2 hos vuxna, för att reglera blodsockernivåerna då de är för höga. Det ges med metformin när andra läkemedel inte är tillräckliga för att kontrollera dina blodsockernivåer. Dessa andra läkemedel kan innefatta diabetesläkemedel i tablettform (såsom metformin, sulfonylureidläkemedel) eller insulin. **Varningar och försiktighet:** Följ noggrant din läkares anvisningar för dosering, provtagning (blod- och urintester), kosthållning och fysisk aktivitet (fysiskt arbete och träning) och injektionsteknik. Tala med läkare, apotekspersonal eller sjuksköterska innan du använder Suliqua om du har diabetes typ 1 eller diabetisk ketoacidosis (en diabeteskomplikation som inträffar när kroppen inte klarar av att använda glukos eftersom det inte finns tillräckligt med insulin) eftersom detta läkemedel inte kommer att vara rätt för dig. För ytterligare information, se [www.fass.se](http://www.fass.se). **Kontaktppgifter:** Sanofi AB, Box 30052, 104 25 Stockholm, tel: +46 8 634 50 00, [www.sanofi.se](http://www.sanofi.se). Vid frågor om våra läkemedel kontakta: [infoavd@sanofi.com](mailto:infoavd@sanofi.com). Läs bipacksedeln noga före användning.

▼ Detta läkemedel är föremål för utökad övervakning. För ytterligare information se [www.fass.se](http://www.fass.se)



Frågor om våra diabetesprodukter:

**020-52 68 87**

**insulin.se**

Mer information om diabetes hittar du på [insulin.se](http://insulin.se)

Du kan också läsa om olika diabetesprodukter på [fass.se](http://fass.se)

Instruktionsfilm för hur du använder pennan hittar du på [medicininstruktioner.se](http://medicininstruktioner.se)

**Läs bipacksedeln noggrant.**



[sanofi.se](http://sanofi.se)