

INFORMACIÓN PARA PACIENTES

sobre Toujeo



Toujeo[®]
insulin glargin 300E/ml

Este folleto está dirigido a pacientes como usted, que tienen diabetes y a quienes su médico/a les ha recetado Toujeo (insulina glargina 300 unidades/ml). El principal objetivo de todo tratamiento para la diabetes es normalizar el nivel de azúcar en sangre y, al mismo tiempo, permitir que el paciente lleve una vida normal.

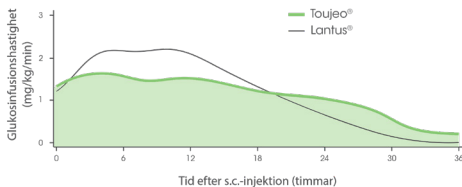
Si tiene alguna pregunta sobre su tratamiento para la diabetes, no dude en preguntar a su equipo médico o de enfermería especialista.

¿Por qué necesito insulina basal?

La insulina es una hormona que ayuda al organismo a regular el nivel de azúcar en sangre. La insulina basal ayuda al organismo a mantener un nivel constante de insulina las 24 horas del día.

Toujeo es una insulina basal de acción prolongada que se libera lentamente en la sangre desde el lugar de la inyección y proporciona una reducción constante del azúcar en sangre durante más de 24 horas, lo que reduce el riesgo de sensibilidad a la insulina.

La dosis que tome dependerá de su estilo de vida, de los resultados de las pruebas de glucemia y de la posible utilización previa de insulina. Si cambia otro tipo de insulina por Toujeo, es posible que la dosis se tenga que ajustar.



Bibliografía: Extraído de Becker et al. Diabetes Care 2015; 38 (4):637-643

La curva muestra que Toujeo ofrece un perfil estable durante 24 horas, con un efecto prolongado de más de 24 horas.

Posibles efectos secundarios

¿Qué efectos secundarios puedo presentar por el tratamiento con insulina?

Según distintas causas, es posible que tenga demasiada insulina en sangre en relación con la cantidad de azúcar presente. En ese caso, el nivel de azúcar en sangre sería más bajo de lo normal (<3,5 mmol/l). Esto se denomina sensibilidad a la insulina.

Características frecuentes:

- Temblores
- Hambre
- Sudoración
- Palpitaciones
- Problemas de concentración
- Trastorno de la visión
- Irritación/agresividad
- Astenia

Las causas de la sensibilidad a la insulina pueden ser:

- Retraso de las comidas
- Alimentación insuficiente

- Demasiada insulina y/o demasiados comprimidos hipoglucemiantes en sangre
- Actividad física/ejercicio (de mayor intensidad o duración de lo esperado)
- Alcohol

Para aumentar el azúcar en sangre y reponerse, coma algo. Lo que aumenta con más rapidez el azúcar en sangre es la dextrosa, un vaso de zumo o algo dulce. El azúcar en sangre entre 3,0 mmol/l y 4,0 mmol/l con síntomas claros se trata con dextrosa, administrando entre medio comprimido y un comprimido entero de dextrosa por cada 10 kg de peso corporal. Beba agua para agilizar la absorción.

Si va a transcurrir bastante tiempo antes de que coma, quizás necesite un tentempié. La sensación no se alivia más rápidamente porque coma en mayor cantidad. Una norma importante al recibir tratamiento con insulina es también llevar dextrosa.

Antes de inyectarse Toujeo

Conserve Toujeo de forma correcta

Las plumas de Toujeo deben conservarse en su envase en la nevera, protegidas de la luz y refrigeradas (entre 2 °C y 8 °C). No congele Toujeo. No guarde Toujeo junto a compartimentos de congelación ni bloques de refrigeración.

Antes del primer uso

Cuando vaya a utilizar una nueva pluma precargada de Toujeo, sáquela del frigorífico entre una y dos horas antes de la inyección. Compruebe que la insulina de la pluma precargada es transparente (incolora y sin ninguna partícula sólida visible). Si la insulina está turbia, deseche la pluma precargada de Toujeo y utilice una nueva. Utilice siempre una aguja nueva para inyectarse Toujeo. Si queda insulina después de **6 semanas** de utilización, debe desechar la pluma precargada. Anote la fecha en la que empezó a utilizar la nueva pluma precargada de Toujeo.

Compruebe su glucemia en ayunas

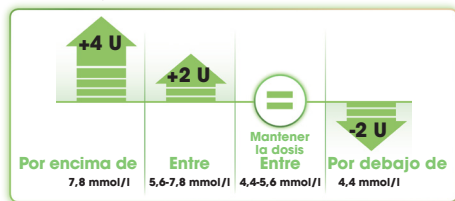
Es importante estar familiarizado con su nivel de glucemia (azúcar en sangre) en ayunas. El nivel de glucemia le proporciona la información que necesita para aumentar o disminuir la dosis de Toujeo con la ayuda de su equipo médico o de enfermería especialista. Use su diario de diabetes para registrar sus niveles de glucemia y las dosis de insulina.

Cómo tomar Toujeo

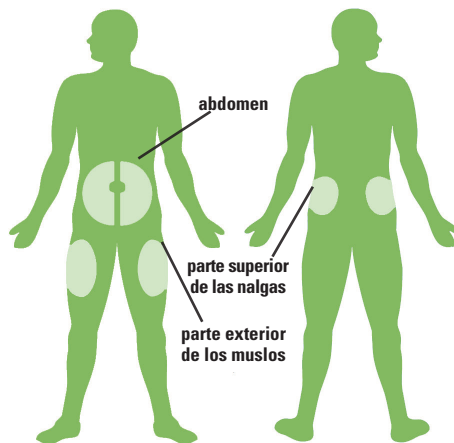
Su médico/a o enfermero/a especialista en diabetes lo informará acerca del calendario de dosis y le señalará en qué parte del cuerpo debe inyectarse Toujeo.

Toujeo es una insulina basal que debe administrarse una vez al día en cualquier momento del día, preferiblemente a la misma hora todos los días. Si fuera necesario, Toujeo se puede administrar dentro de un intervalo de 3 horas antes o después de la hora habitual de administración.

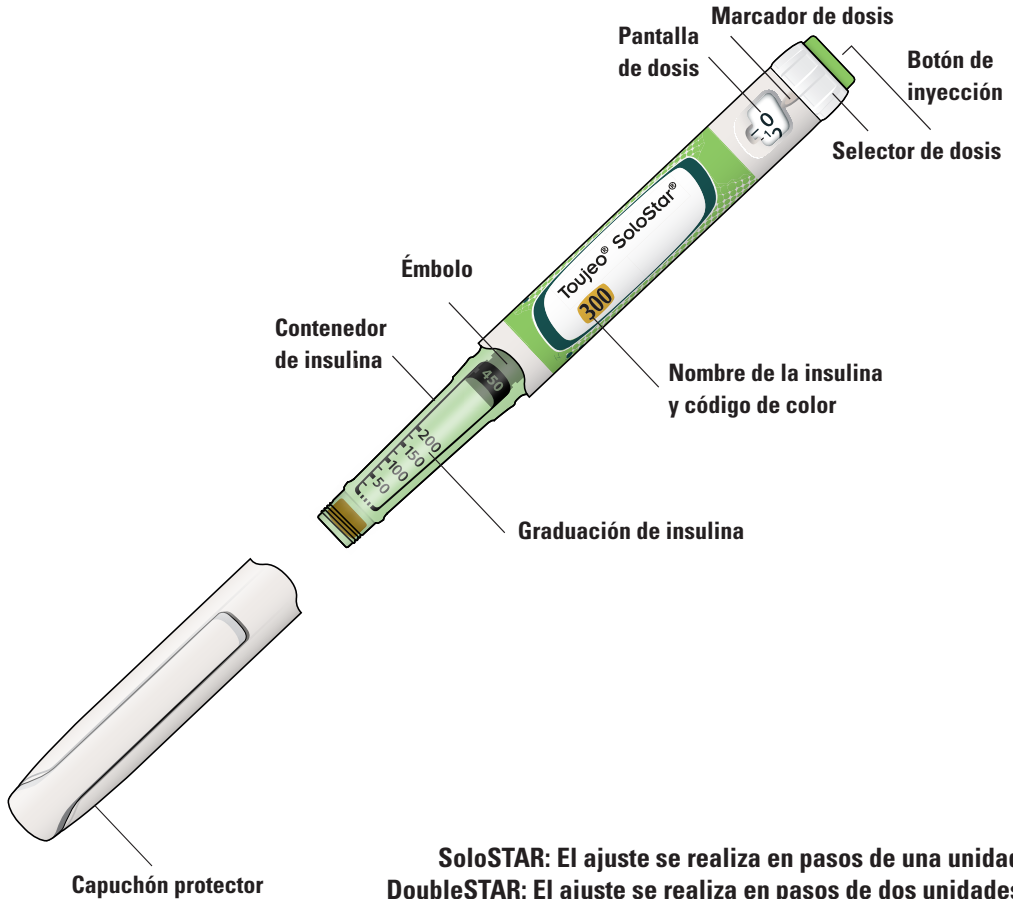
- Aumente/disminuya la dosis en función de sus valores en ayunas
- Debe medir su valor en ayunas cada día
- Deje pasar 3-4 días como mínimo entre cada ajuste de dosis



De acuerdo con las nuevas recomendaciones, es importante inyectar en distintos lugares, incluso dentro de una misma zona de inyección, cuando se administre Toujeo. Elija entre las siguientes zonas:



Partes de las plumas de Toujeo



SoloSTAR: El ajuste se realiza en pasos de una unidad.
DoubleSTAR: El ajuste se realiza en pasos de dos unidades.

Cómo empezar con Toujeo

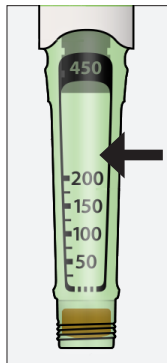
1 Asegúrese de que tiene **la insulina correcta**.

Las plumas de Toujeo son de color gris claro con un botón de inyección verde.

Toujeo SoloSTAR tiene una etiqueta verde y Toujeo DoubleSTAR tiene una etiqueta morada.

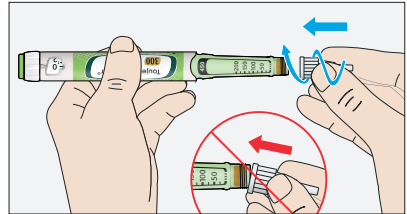


2 Retire el capuchón protector y asegúrese de que la insulina sea incolora y transparente.



Colocar la aguja

3 Coloque una aguja nueva. Enrosque o encaje la aguja dependiendo de cuál esté usando.

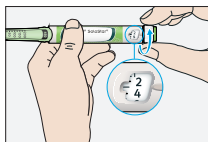


NOTA:

No fije la dosis ni apriete el botón de inyección mientras la aguja no esté colocada.

Realice una prueba de seguridad antes de cada inyección

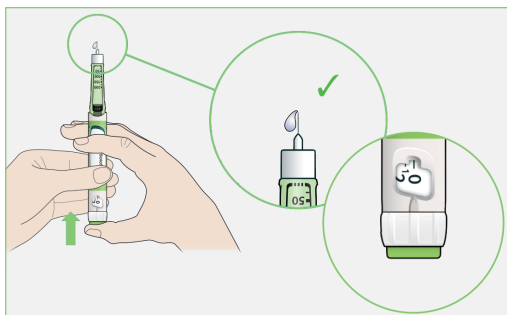
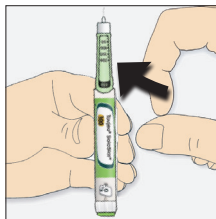
4 Seleccione 4 unidades girando el selector de dosis en el sentido de las agujas del reloj.



6 Presione el botón de inyección hasta el fondo. Asegúrese de que sale insulina de la punta de la aguja y que la ventana de dosis está a 0.

Retire los capuchones exterior e interior de la aguja.

5 Sostenga la pluma de Toujeo con la aguja mirando hacia arriba. Elimine las burbujas de aire dando toques suaves con el dedo al contenedor de insulina.

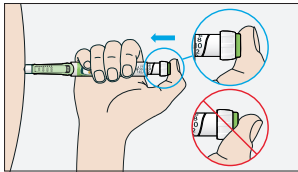


Ajuste la dosis e inyéctela

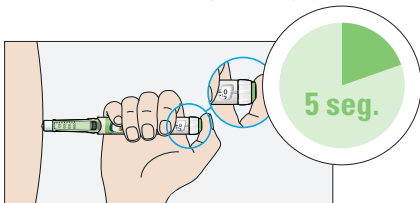
7 Ajuste la dosis elegida. Si ha seleccionado demasiadas unidades, simplemente gire el selector hacia atrás hasta la unidad correcta.



8 Tome un pliegue de piel y manténgalo en posición durante la inyección. Introduzca la aguja en la piel e inyecte.

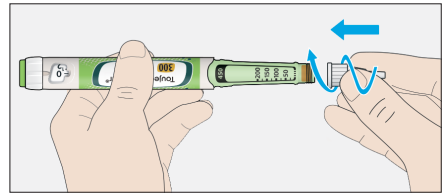


9 Mantenga apretado el botón de inyección en la posición oprimida y cuente hasta 5. A continuación, saque la aguja.



Tras la inyección

10 Vuelva a poner el capuchón exterior de la aguja y desenrosque la aguja. Deseche la cánula que le han recetado. Coloque la cubierta protectora en su pluma Toujeo y guárdela de forma segura.



NOTA:

Retire siempre la aguja después de la inyección y guarde la pluma de Toujeo sin la aguja. Esto ayuda a evitar la contaminación, las burbujas de aire y las fugas de insulina.

Recuerde

Cómo conservar Toujeo correctamente

Antes del primer uso

- Guardar las plumas de Toujeo en la nevera, protegidas de la luz y refrigeradas (**entre 2 °C y 8 °C**).
- **No** congelar.

Después del primer uso

- Guarde la pluma de Toujeo a temperatura ambiente, **a un máximo de 30 °C**.
- **Retire** siempre la aguja después de una inyección.
- **Guarde** la pluma de Toujeo sin aguja. Esto ayuda a evitar la contaminación, las burbujas de aire y las fugas de insulina.
- **Proteja** la pluma de Toujeo de la luz solar y del calor directos.

- **Guarde** la pluma de Toujeo con el capuchón protector
- **Utilice** la pluma de Toujeo como máximo durante **6 semanas** después del primer uso.

Utilice la pluma con cuidado

- Si cree que la pluma puede estar dañada, **no intente** repararla. Utilice una nueva pluma de Toujeo.

Eliminación de la pluma

- **Retire** la aguja antes de desechar la pluma de Toujeo.
- **Deseche** la pluma de Toujeo de acuerdo con los procedimientos estándar.

Si tiene preguntas sobre su pluma de Toujeo, no dude en llamarnos al 020 52 68 87.



Toujeo® (insulin glargin), 300 enheter/ml injektionsvätska, lösning. Receptbelagt läkemedel. **Indikation:** Toujeo används för att behandla diabetes mellitus hos vuxna. Toujeo sänker ditt blodsocker stadigt under en längre tidsperiod. Det ges en gång dagligen. **Varningar och försiktighet:** Var noga med att följa doseringsinstruktionerna och instruktionerna för kontroll (av blod och urin), diet, fysiska aktiviteter (fysiskt arbete och träning) och injektionsteknik enligt samtal med din läkare. För ytterligare information, se www.fass.se. **Kontaktuppgifter:** Toujeo tillhandahålls av Sanofi AB, Box 30052, 104 25 Stockholm, tel: +46 8 634 50 00, www.sanofi.se. Vid frågor om våra läkemedel kontakta: infoavd@sanofi.com. Läs bipacksedeln noga före användning.

Preguntas acerca de nuestros productos para la diabetes:

020 52 68 87

insulin.se

Puede obtener más información sobre la diabetes en insulin.se

También puede leer sobre diversos productos para la diabetes en fass.se

Puede encontrar un vídeo con instrucciones de uso de la pluma en medicininstruktioner.se

Lea con atención el folleto de información.

El folleto se ha desarrollado en colaboración con Eva Salomonson y
Rebecca Odhagen, el Hospital Universitario Örebro.



sanofi.se