

INFORMATIONS DESTINÉES  
AU PATIENT

Lorsque vous prenez Suliqua



Vous venez de recevoir Suliqua (insuline glargine + lixisénatide) dans le stylo prérempli SoloSTAR.

Dans le guide rapide, vous trouverez des informations sur l'utilisation du stylo SoloSTAR. Pour plus d'informations, consultez le mode d'emploi fourni dans l'emballage du stylo SoloSTAR. Vous pouvez également appeler le 020-52 68 87 et poser vos questions sur les produits antidiabétiques de Sanofi.

# Qu'est-ce que Suliqua et dans quel cas est-il utilisé ?

Suliqua est un médicament antidiabétique injectable, qui contient deux substances actives :

- Insuline glargine : type d'insuline à action prolongée, qui aide à réguler le taux de sucre (glycémie) dans le sang 24 heures sur 24.
- Lixisénatide : analogue du GLP-1, qui aide l'organisme à produire sa propre insuline en réponse à des hausses de glycémie et à ralentir l'absorption du sucre des aliments.

Suliqua est utilisé dans le traitement du diabète de type 2 chez les adultes et sert à réguler la glycémie lorsque celle-ci est trop élevée. Il est administré en association avec la metformine lorsque d'autres médicaments ne suffisent pas à contrôler votre glycémie.

Ces autres médicaments peuvent être des traitements antidiabétiques sous forme de comprimés (metformine ou sulfonylurées, par exemple) ou de l'insuline.

Si vous prenez un autre antidiabétique, demandez à votre médecin si ce traitement doit être interrompu lorsque vous commencez le traitement par Suliqua.



# Effets indésirables potentiels

## **Quels sont les effets secondaires auxquels je peux m'attendre avec un traitement par insuline ?**

Pour différentes causes, vous pouvez avoir trop d'insuline par rapport à la quantité de sucre présente dans votre sang. Votre glycémie sera inférieure à la normale ( $< 3,5$  mmol/l). C'est ce que l'on appelle la « sensibilité à l'insuline ».

### **Caractéristiques fréquentes :**

- Sautillements
- Sensation de faim
- Transpiration
- Palpitations
- Altération de la concentration
- Trouble de la vision
- Irritation/Agressivité
- Asthénie

### **La sensibilité à l'insuline peut s'expliquer par l'une des causes suivantes :**

- Repas pris en retard
- Apport nutritif insuffisant
- Trop d'insuline et/ou de comprimés réduisant la glycémie sanguine

- Activité/Exercice physique (plus important ou plus long que ce que vous aviez estimé)
- Alcool

Pour augmenter la glycémie et éliminer une sensation, vous devez toujours manger quelque chose. C'est le dextrose qui augmente la glycémie. Un verre de jus simple ou un autre produit sucré convient. Une glycémie sanguine de  $3,0$  à  $4,0$  mmol/l avec des symptômes clairs est traitée par du dextrose sous forme de  $1/2$  ou  $1$  comprimé de dextrose par  $10$  kg de poids corporel. Buvez de l'eau pour une absorption plus rapide.

S'il s'écoule un peu de temps avant un repas, vous pouvez avoir besoin d'une collation supplémentaire. La consommation d'une quantité plus importante de nourriture ne soulage pas plus rapidement la sensation. Lorsque vous prenez un traitement par insuline, une règle importante impose de toujours emporter le dextrose avec vous.

# Comment utiliser Suliqua ?

Utilisez toujours ce médicament selon les instructions de votre médecin. Il se peut que votre médecin vous prescrive une dose différente de votre dose d'insuline antérieure. En cas de doute, consultez un médecin, un pharmacien ou le personnel infirmier.

En fonction de votre hygiène de vie, de votre traitement antérieur par insuline et des résultats de votre analyse de glycémie, le médecin vous indiquera :

- la dose de Suliqua dont vous aurez besoin chaque jour et l'heure à laquelle l'injecter ;
- quand vérifier votre glycémie ;
- quand augmenter ou réduire éventuellement la dose.

Votre médecin peut vous recommander d'utiliser Suliqua en association avec d'autres médicaments pour le contrôle de la glycémie.

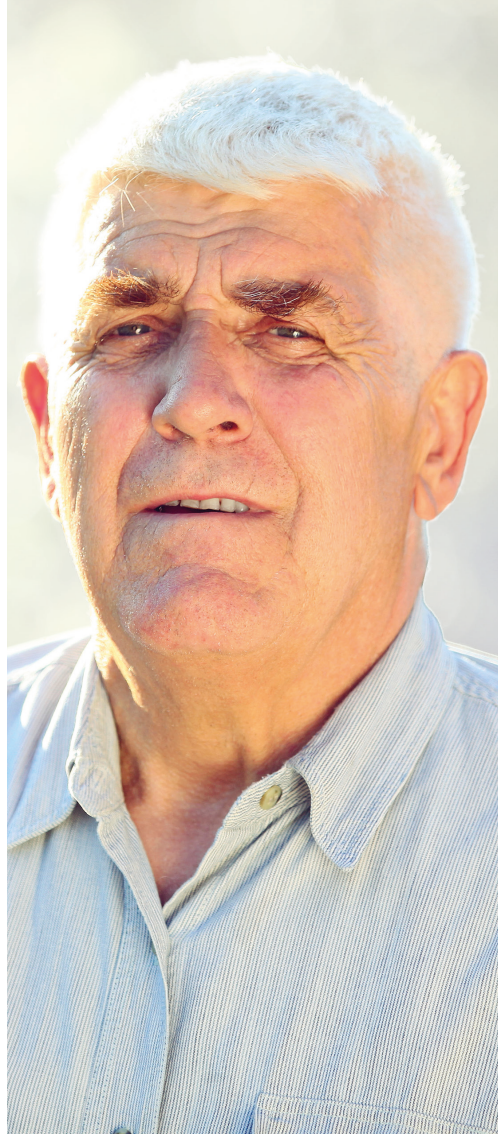


# Quelle est la dose indiquée ?

Suliqua 100 unités/ml + 33 microgrammes/  
ml en stylo injecteur prérempli :

- Ce stylo délivre de 30 à 60 doses en une seule injection, par paliers de 1 dose.
- Chaque palier sélectionné en tournant le sélecteur contient 1 dose d'insuline glargine et 0,33 microgramme de lixisénatide.

Votre dose de Suliqua correspond à un nombre d'unités donné. La fenêtre d'affichage de la dose du stylo injecteur indique le nombre d'unités de Suliqua à injecter. N'injectez pas une dose supérieure à 60 unités.



# Quand injecter Suliqua ?

Injectez Suliqua **une fois par jour**, dans l'heure qui précède un repas. Il est préférable d'injecter Suliqua avant le même repas chaque jour, une fois que vous avez choisi le repas le plus approprié, de préférence au petit-déjeuner. Injectez Suliqua dans l'abdomen ou la partie extérieure de la cuisse. N'oubliez pas de changer de site d'injection.

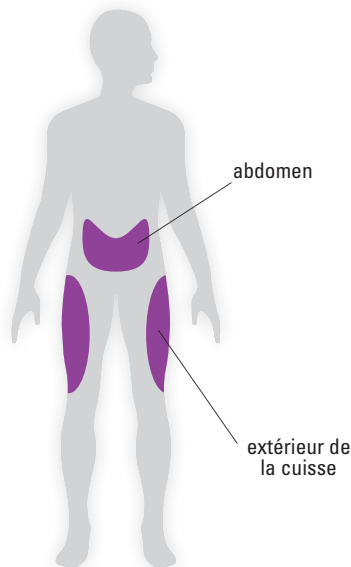
## Avant d'injecter Suliqua

- Suivez les instructions contenues dans cette brochure et le résumé des caractéristiques du produit fourni dans l'emballage.
- Si vous ne respectez pas toutes les instructions, vous risquez d'injecter trop ou pas assez de Suliqua.

Pour éviter toute erreur : vérifiez toujours l'emballage et l'étiquette du stylo injecteur avant chaque injection pour avoir l'assurance d'utiliser le stylo approprié. Cela est particulièrement important si vous utilisez plusieurs médicaments en injection. Si vous avez des questions, consultez un médecin ou un pharmacien.

## Si vous avez injecté trop de Suliqua

Si vous avez injecté une dose de médicament trop importante, votre glycémie risque de trop diminuer (hypoglycémie). Vérifiez votre glycémie et mangez davantage pour éviter que votre glycémie ne baisse trop.



# Quand injecter Suliqua ?

## **Si vous oubliez une dose de Suliqua**

Si vous oubliez une dose de Suliqua ou n'avez pas injecté une dose suffisante d'insuline, votre glycémie risque de trop augmenter (hyperglycémie). Au besoin, vous pouvez injecter Suliqua avant le repas suivant.

- N'injectez pas une double dose pour compenser une dose oubliée.
- N'administrez pas deux injections par jour.
- Vérifiez votre glycémie, puis injectez la dose suivante à l'heure habituelle.





# Comment conserver Suliqua ?

Conservez ce médicament hors de la vue et de la portée des enfants.

Utilisez-le avant la date de péremption indiquée après la mention « EXP » sur l'emballage et l'étiquette du stylo. La date de péremption correspond au dernier jour du mois indiqué.

## **Avant la première utilisation**

Conservez au réfrigérateur (entre 2 °C et 8 °C). Le stylo ne doit être ni congelé ni conservé en contact direct avec un compartiment de congélation ou un bloc de refroidissement. Conservez le stylo dans le carton extérieur, car il est sensible à la lumière.

## **Après la première utilisation/ stylos de rechange**

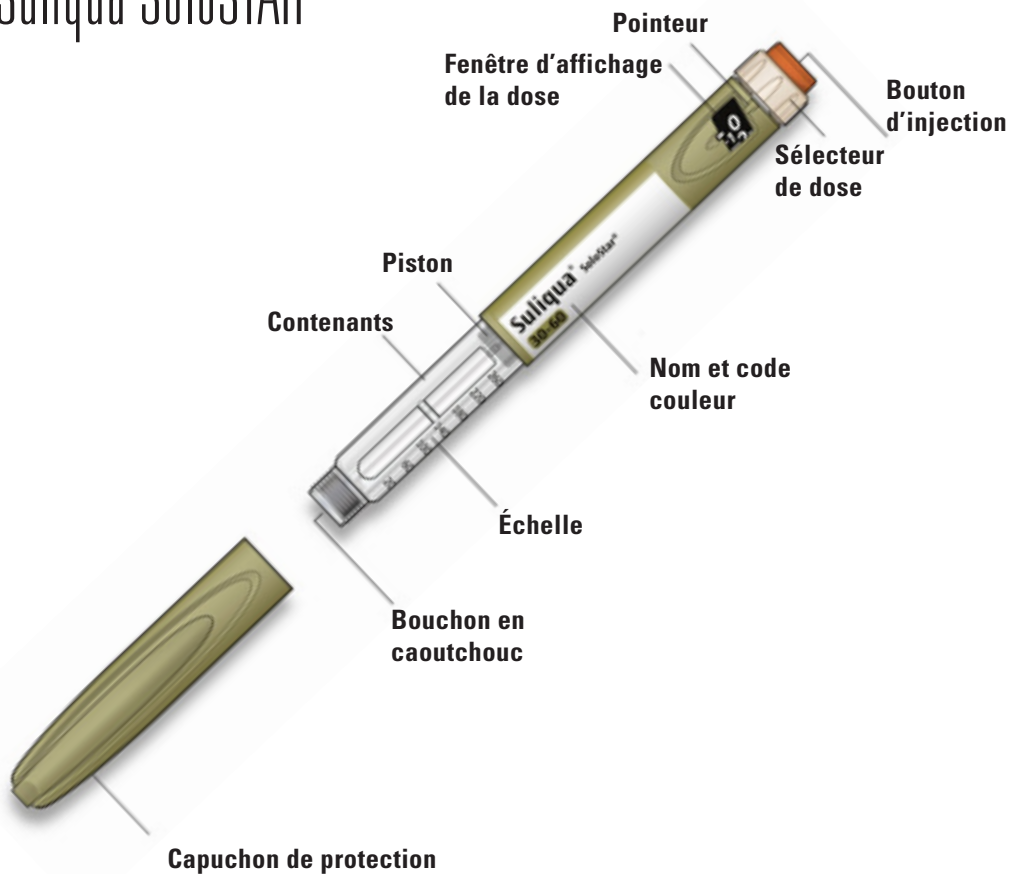
Le stylo injecteur peut être conservé en dehors du réfrigérateur pendant 28 jours maximum, à condition que la température ne dépasse pas 25 °C. Au-delà de cette période, jetez le stylo.

Le stylo ne doit pas être mis au congélateur et ne doit pas être remis au réfrigérateur après la première utilisation. Conservez le stylo injecteur à l'abri de la chaleur directe et de la lumière du soleil directe. Le capuchon de protection doit être remis sur le stylo injecteur après chaque injection.

Ne laissez pas le stylo injecteur dans une voiture lorsqu'il fait très chaud ou très froid. Ne conservez pas le stylo injecteur avec l'aiguille fixée dessus.

Ne jetez aucun médicament au tout-à-l'égout ou avec les déchets ménagers. Demandez au pharmacien comment éliminer les médicaments que vous n'utilisez plus. Ces mesures visent à protéger l'environnement.

# Suliqua SoloSTAR



**Le réglage est effectué une unité à la fois.**

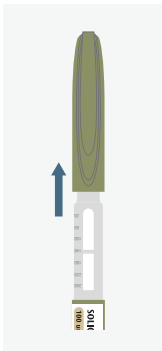
# Comment commencer à utiliser Suliqua

**1** Assurez-vous que vous disposez du médicament approprié.

Suliqua est un stylo de couleur vert olive avec un bouton d'injection marron.

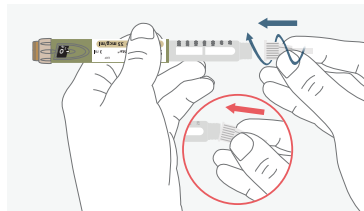


**2** Retirez le capuchon de protection et vérifiez que l'insuline est transparente.



# Fixation de l'aiguille

**3** Fixez une nouvelle aiguille. Vissez l'aiguille ou tapotez dessus en fonction de l'aiguille utilisée.

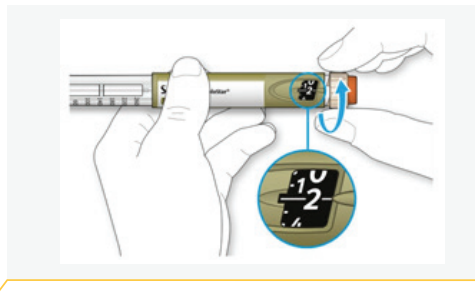


## REMARQUE !

Ne réglez pas la dose ou n'appuyez pas sur le bouton d'injection si l'aiguille n'est pas fixée.

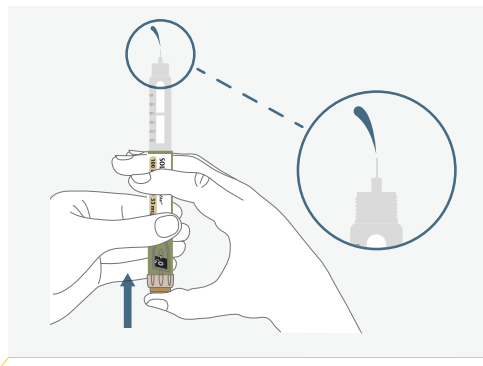
# Exécution d'un test de sécurité

- 4** Sélectionnez une dose de 2 unités en tournant le sélecteur de dose.
- Retirez les capuchons extérieur et intérieur de l'aiguille.



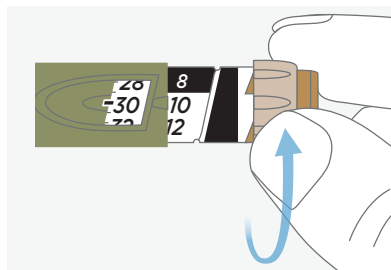
- 5** Tenez le stylo avec l'aiguille dirigée vers le haut.
- Éliminez les bulles d'air en appuyant avec votre doigt sur le contenant.

- 6** Appuyez sur le bouton d'injection jusqu'au bout. Vérifiez que le médicament sort de l'extrémité de l'aiguille et que la fenêtre d'affichage de la dose indique « 0 ».

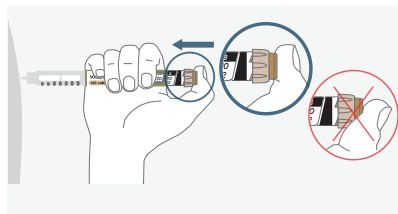


# Réglage de la dose et injection

**7** Définissez la dose sélectionnée. Si vous faites pivoter au-delà de l'unité que vous êtes sur le point d'injecter, revenez simplement en arrière à l'unité correcte.



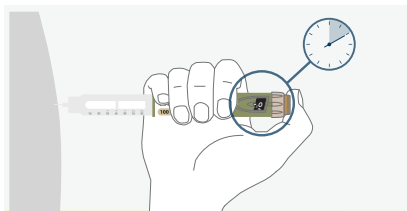
**8** Injectez votre dose comme le personnel infirmier qui prend en charge votre diabète vous l'a montré. Insérez l'aiguille dans la peau et appuyez sur le bouton d'injection jusqu'au bout. Lors de l'injection, la fenêtre d'affichage de la dose décompte jusqu'à « 0 ».



# Réglage de la dose et injection

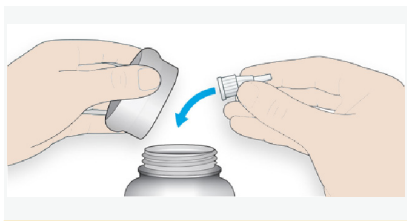
9

Maintenez le bouton d'injection enfoncé tout en comptant jusqu'à 10. Retirez ensuite l'aiguille.



10

Remettez le capuchon extérieur de l'aiguille en place et dévissez l'aiguille. Jetez la canule qui vous a été prescrite. Placez le capuchon de protection de votre stylo SoloSTAR et rangez-le dans un endroit sûr.



## REMARQUE !

Retirez toujours l'aiguille après une injection et conservez le stylo SoloSTAR sans aiguille. Cela permet d'éviter une contamination, la formation de bulles d'air et une fuite d'insuline.

# À retenir



## Conservation appropriée

### Avant la première utilisation

- Conservez les stylos SoloSTAR dans leur emballage au réfrigérateur, dans le noir et au froid (entre **2 °C et 8 °C**).
- **Ne les congelez pas.**

### Après la première utilisation

- Conservez le stylo SoloSTAR à température ambiante, à **25 °C maximum**.
- **Retirez** toujours l'aiguille après une injection.
- **Conservez** le stylo SoloSTAR sans aiguille. Cela permet d'éviter une contamination, la formation de bulles d'air et une fuite d'insuline.
- **Protégez** le stylo SoloSTAR de la lumière du soleil et de la chaleur.

- **Conservez** le stylo SoloSTAR avec le capuchon de protection.

- **Utilisez** le stylo SoloSTAR **4 semaines maximum** après la première utilisation.

### Manipulation du stylo avec précaution

- Si vous pensez que votre stylo est peut-être abîmé, procédez comme suit : **n'essayez pas** de le réparer. Utilisez un nouveau stylo SoloSTAR.

### Mise au rebut du stylo

- **Retirez** l'aiguille avant de jeter le stylo SoloSTAR.
- **Jetez** le stylo SoloSTAR conformément aux procédures actuelles.

**Si vous avez des questions** sur votre stylo SoloSTAR, n'hésitez pas à nous appeler au **020-52 68 87 (numéro gratuit)**.

**Suliqua®** (insulin glargin + lixisenatid), injektionsvätska, lösning. Receptbelagt läkemedel. **Indikation:** Suliqua används vid behandling av diabetes typ 2 hos vuxna, för att reglera blodsockernivåerna då de är för höga. Det ges med metformin när andra läkemedel inte är tillräckliga för att kontrollera dina blodsockernivåer. Dessa andra läkemedel kan innefatta diabetesläkemedel i tablettform (såsom metformin, sulfonylhureidläkemedel) eller insulin. **Varningar och försiktighet:** Följ noggrant din läkares anvisningar för dosering, provtagning (blod- och urintester), kosthållning och fysisk aktivitet (fysiskt arbete och träning) och injektionsteknik. Tala med läkare, apotekspersonal eller sjuksköterska innan du använder Suliqua om du har diabetes typ 1 eller diabetisk ketoacidosis (en diabeteskomplikation som inträffar när kroppen inte klarar av att använda glukos eftersom det inte finns tillräckligt med insulin) eftersom detta läkemedel inte kommer att vara rätt för dig. För ytterligare information, se [www.fass.se](http://www.fass.se). **Kontakttuppgifter:** Sanofi AB, Box 30052, 104 25 Stockholm, tel: +46 8 634 50 00, [www.sanofi.se](http://www.sanofi.se). Vid frågor om våra läkemedel kontakta: [infoavd@sanofi.com](mailto:infoavd@sanofi.com). Läs bipacksedeln noga före användning.

▼ Detta läkemedel är föremål för utökad övervakning. För ytterligare information se [www.fass.se](http://www.fass.se)



Questions sur nos produits antidiabétiques :

020-52 68 87

insulin.se

Vous trouverez plus d'informations sur le diabète sur le site [www.insulin.se](http://www.insulin.se).

Vous pouvez également lire des informations sur les différents produits antidiabétiques sur le site [fass.se](http://fass.se).

Vous trouverez des films pédagogiques sur l'utilisation du stylo sur le site [medicininstrukenger.se](http://medicininstrukenger.se).

**Lisez attentivement la brochure d'information.**



[sanofi.se](http://sanofi.se)