

ናይ ተሓካሚ ሓበሬታ
ለንተሰ
ንዝተኣዘዘልኩም
ሰባቶ



እዚ በራሪ ፅሑፍ እዚ ንሸኮር ሕማም ንዘለዎምን ብሓኪም Suliqua (ኢንሱሊን ግላርጂን 100 U/ml) ንዝተኣዘዘልኩም እዩ። ኩሎም ናይ ሸኮር ሕማም ሕክምናታት ዋና ዕላማ ብዝተኸኣለ መጠን ናይ ደም ሸኮር መጠን ምቁፅፃርን እቲ ሕሙም ፅቡቕ ስምዒት ክሰምዖ ምግባር እዩ።

ብዛዕባ ናይ ሸኮርያ ሕክምናኻ ሕቶ እንተሃሊካ፣ ንናይ ሸኮርያ ነርሰኻ ወይ ዶክተርካ ብነጻነት ሕተት።

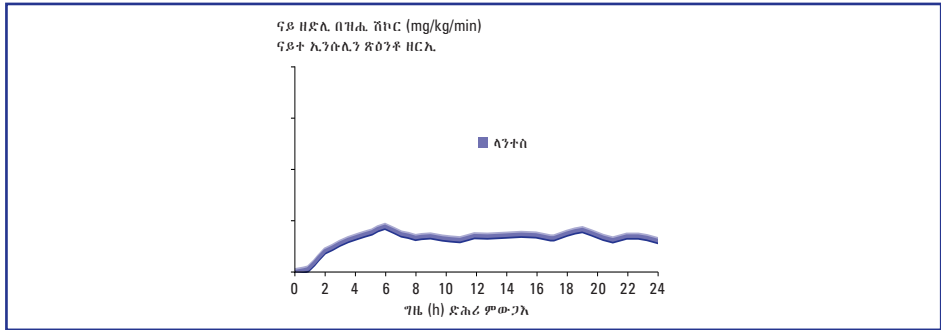
ቤዛል ኢንሱሊን ንምንታይ እዩ ዘድልዮኒ?

ኢንሱሊን፤ ሰውነትና ኣብ ደም ውሽጢ ዘሎ ናይ ሸኮር መጠን ንምቁጽጻር ዝሕግዝ ሆርሞን እዩ። ቤዛል ኢንሱሊን 24 ሰዓታት ኣብ መዓልቲ ማዕረ ናይ ኢንሱሊን መጠን ሒዞ ንክጸንሕ ንሰውነትና ዝሕግዝ እዩ።

ላንተስ ኣብ 24 ሰዓታት ሓይ ግዘ ጥራሕ ኢኻ ክትወስዶ ዘለካ። ኣብ ዝኾነ ሰዓት ምውሳድ ትኽእል ግን ኣብ ተመሳሳሊ ሰዓት እንተትወስዶ ይምረጽ።

ላንተስ ንጸኒሑ ዝሰርሕ ቤዛል ኢንሱሊን እዩ ካብቲ ዝተወጋእኩምሉ ቦታ ቀስ እንዳበለ ናብቲ ደም ዝብተንን ንልዕሊ 24 ሰዓት ኣብ ደም ዘለዎ ሸኮር ምቕናስ ዝኽእል እዩ። ላንተስ ኢንሱሊን ቀስ ኢሉ ክሰራጨው ብምግባር፣ ናይ ኢንሱሊን ሰንሲቲቪቲ ይቕንስ።

ኣድላዩ እንተኾይኑ፣ ካብቲ ልሙድ ዶዝ ሓይ ሰዓት ቅድም ኢልካ ወይ ድሕር ኢልካ ምወሳድ ይከኣል።



እቲ ከርቲ ላንተስ ኣብ ልዕሊ 24 ሰዓታት ዝተረጋገኑ ገጽታ ኣለዎ ምስ NPH ኢንሱሊን ክረኣኦ ከሎ*።

*መወከሲ፡- Lepore et al, Diabetes 2000;49:2142-2148

ከጋጥሙ ዝቅንጅሉ ጎናዊ ጽልዋታት

ካብ ናይ ኢንሱሊን ሕክምና እንታይ ጎናዊ ጽልዋታት ከጋጥሙኒ ይክእሉ?

ኣብ ዝተፈላለዩ ምክንያታት ብምምርካብ፣ ኣብ ደምኩም ምስ ዘሎ መጠን ሸኮር እንትነጻጸር ዝበለጸ ኢንሱሊን ሃሊካ ክትርከብ ትክእል። ድሕሪኦ ካብቲ ልሙድ ዝተሓተ ናይ ደም ሸኮር ክህልወካ ይክእል ($< 3.5 \text{ mmol/l}$)። እዚ ኢንሱሊን ሰንሲቲቪቲ ይበሃል።

ልሙድ ባህርያታት፡-

- ጭንቀታት
- ናይ ጥጫት ስምዒት
- ምርሃጽ
- ልቢ ውቅዒትካ ምስማዕ
- ዝተሓብዐ ሕዋስ
- ናይ ምርኣይ ጸገም
- ብቐሊሉ ምብስጫው /ምዕንጫቕ
- ኣስቴንያ

ናይ ኢንሱሊን ሰንሲቲቪቲ ምክንያታት እዞም ዝሰዕቡ ክኾኑ ይክእሉ፡-

- ናይ ምግብ ምድንጓይ
- ንእሽተይ ምግብ ምምጋብ

- ብዙሕ ኢንሱሊን/ወይ ናይ ደም ሸኮር መቐነስቲ ክኒናታት ምውሳድ
- ኣካላዊ ምንቅስቓስ/ልምምድ (ልዕሊ ወይ ካብ ዝተሓሰበ ንላዕሊ)
- ኣልኮል

ናይ ደም ሸኮር ንምዕባይን ኩሉ ግዜ ክትበልዑ ከምዘለኩም ዝስመዐኩም ስምዒት ንምጥፋእን። ናይ ደም ሸኮር ብቐልጡፍ ክበዝሕ ዝገብሮ ዴክስትሮዝ እዩ፣ ናይ ጽጂቕ ብርጭቆ ወይ ዝኾነ ጥዑም ነገር። ናይ ደም ሸኮር 3.0-4.0 mmol/l ምስ ንጹር ምልክታት ብዴክስትሮዝ፣ 1/2-1 ዴክስትሮዝ ክኒና ብ 10 kg ናይ ሰውነት ክብደት መጠን ብምሃብ ምሕካም ይከኣል። ብቐልጡፍ ናብ ሰውነት ንክሰራጮ ማይ ስተይ።

ምግብ ቅድሚ ምምጋብ ምጅማርካ ግዜ ክወስድ ይክእል፣ ተወሳኺ ምግብ ክድልየካ ድማ ይክእል። እዚ ስምዒት ብዙሕ ምግብ ስለዝበላዕካ ኣይጠፍእን። ኢንሱሊን ሕክምና ኣብ ትክታተሉ እዋን ኣዝዩ ጠቓሚ ምክንጋ ዴክስትሮዝ ሒዝካ ምሳኻ ዙር።

ቅድሚያ ለንጉስ ምውጋእ

ለንጉስ ብኣግባቡ ምክዛን

ቪያላት ወይ ኣቐዲሞም ዝተመልኡ SoloSTAR ብርዲታት ኣብ ፍሪጅ ክኾኑን ኣለዎ፣ ኣብ ጸልማትን ዛሕሊ ዘለዎን (2°C ክሳብ 8°C). ለንጉስ ክደርቕ የብሉን። ስለዚ፣ ነቲ ለንጉስ ምስ ፍሪዘር ክፋል ወይ በረድ ዕቕጥት ብቐጥታ ኣየራኹብዎ። ለንጉስ ዝተጠቐምኩምሉ እንተበዚሑ **ገ4 ሰሙናት** እንተበዚሑ ንልዕሊ **25°C** ክብሉ ሙቕት እውን ክሕሎ ኣለዎ (ንኣብነት፣ ኣብ ጎኒ ራድድተር ክኸውን የብሉን)፣ ቀጥታ ብርሃን (ንኣብነት፣ ናይ ጸሓይ ብርሃን ወይ ክብ መብራህቲ ጎኒ) ክብ ዛሕሊ እውን ክሕሎ ኣለዎ። ምጥቃም ምስ ጀመርኩም ድሕሪ ኣርባዕተ ሰሙናት ዝተረፈ ኢንሱሊን እንተሃለዩ ኣቐዲሙ ዝተመልኡ ብዕሪ ኣውግዱ። ሓድሽ ቪያል ዘእተኹምሉ ወይ ሓድሽ ኣቐዲምካ ዝተመልኡ SoloSTAR ብርዲ ምጥቃም ዝጀመርኩምሉ ዕለት ብክብረትኩም ጸሓፉ።

ሓድሽ ቪያል ወይ ኣቐዲሙ ዝተመልኡ SoloSTAR ብዕሪ ክትጥቀሙ ክትጅምሩ ከለኹም፣ ሓደ ሰዓት ወይ ክልተ ሰዓት ቅድም ክትብሉ ክብቲ ፍሪጅ ኣውጽእዎ።

ኣብቲ ቪያል ወይ ኣቐዲሙ ዝተመልኡ SoloSTAR ብዕሪ ዘሉ ኢንሱሊን ጽሩይ ምዃኑ ኣረጋግጹ (ሕብሪ ኣልባ፣ ኣሕሊፍ ዘርኢን ምንም ዝረእዩ ደረቓት ንጥረ-ነገራት ዘይብሉ ምዃኑ)። ናይቲ ኢንሱሊን መልክዕ ደመናማ እንተኹይኑ እቲ ቀዲሙ ዝተመልኡ SoloSTAR መርፍኦ ደርቢኹም ካልእ ሓድሽ ውሰዱ።

ብዘዕባ ናይ ቅድሚያ ምግብ ምባዕካ ዘሎ ናይ ደም መጠንካ ጽቡቕ ፍልጠት ምህላው ኣዝዩ ጠቓሚ እዩ። እዚ ምስ ዶክተርካ ወይ ናይ ሽኩርያ ነርሰኻ ብምትሕብባር ብዛዕባ ለንጉስ እኹል ሓበሬታ ንክህልወካ ይገብር። ናይ ደም ግሉጥ መጠንካን ናይ ኢንሱሊን ዶዝካን ንምፍላጥ ብክብረትካ ናይ ሽኩርያ ዳይሪ ተጠቐም።

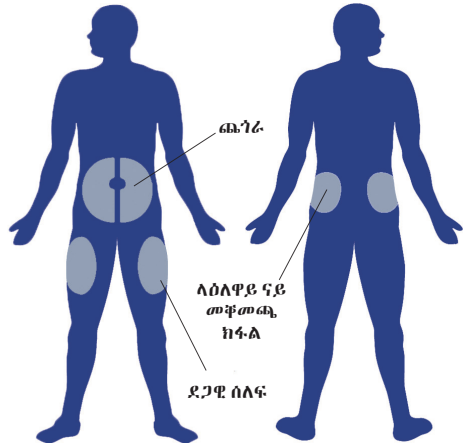
ለንተሰ ብኸመይ ምውሳድ ይኸኣል

ከንደይ ዶዝ ክተወስድ ከምዘለካን ኣበዮናይ ቦታ ለንተሰ ክትውጋኦ ከምዝግባእን ብዝምልከት ዶክተርካ ወይ ናይ ሽኮርያ ነርሰኻ ክነግሩኻ እዮም።

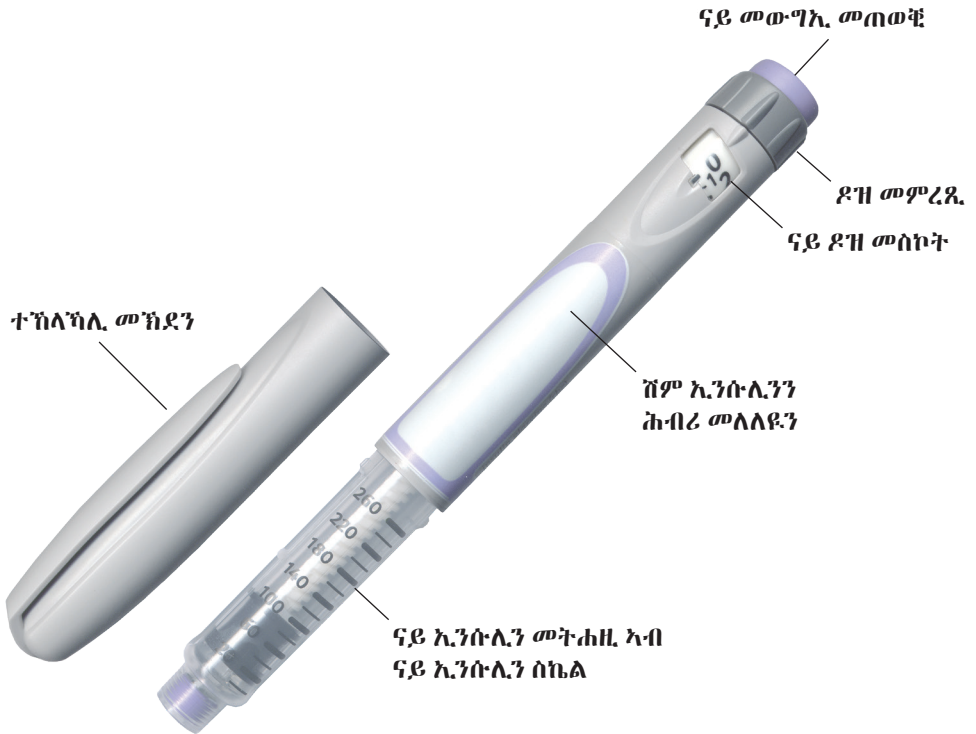
ለንተሰ ቤዛል ኢንሱሊን እንትኸውን ኣብ መዓልቲ ሓደ ግዜ ውሰድን ኣብ መዓልቲ ኣብ ዝኾነ ኦዋን ክውሰድ ዘለዎን እዩ፣ እንተተኻኢሉ ኩሉ መዓልቲ ኣብ ተመሳሳሊ ሰዓት። ኣድላዩ እንተኾይኑ፣ ለንተሰ ካብቲ ልሙድ ናይ ዶዝ ግዚኡ ሰለስተ ሰዓታት ቅድም ኢሉ ወይ ድሕሩ ክውሰድ ይከኣል።

- ኣብ ናይ ጾም መጠኑ ተደሪኽኩም ዶዩ ክትውሰኹሉ/ ክትቅንሱሉ ትኸኣሉ
- ናይ ጾም መጠንኩም ኩሉ ግዜ ክትልክቡ ኣለኩም
- ዶዩ ቅድሚያ 3-4 መዓልቲታት ብዙሕ ኣይትቆይዩርዎ

ብናይ ኢንሱሊን ኣወጋግኦ ሓድሽ ምኽሪ መሰረት፣ ናይ መውግኢ ቦታታትኩም ምቅይያር ከምኡውን ናይ ለንተሰ ኣብቲ መውግኢ ቦታ ንሱ ምቅይያር ጠቓሚ እዩ። ክብዘም ዝሰሰቡ ቦታታት ምረጽ፦



ላንተስ SoloSTAR



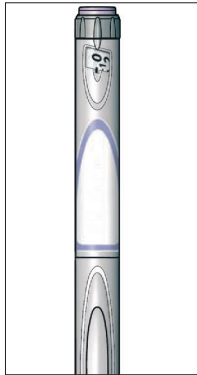
ምምላእ ኣብ ሓደ ግዜ ሓደ ዩኒት ምግባር ይክኣል።

ላንተስ ከመይ ምጅማር ይከካል

1

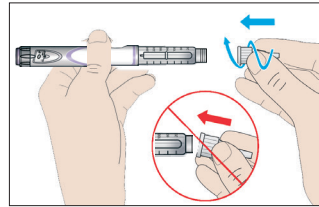
እቲ ትክክለኛ ኢንሱሊን ምሓዘካ አረጋግጽ።

ላንተስ SoloSTAR ግራጫ ኮይኑ ሊላ መውግኢ መጠወቂያ አለዎ።



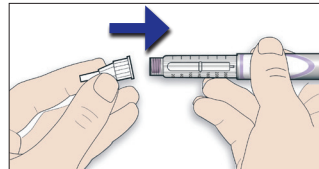
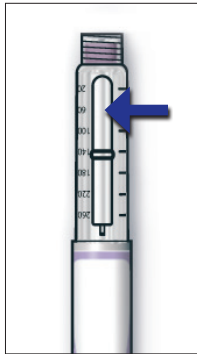
3

ሓድሽ መርፍእ አተሓሕዘሉ። አብቲ ትጥቀሙ ዘለኻ መርፍእ ብምምርጫስ ነቲ መኻይን ጥወዮ ወይ ክፈቶ።



2

እቲ መከለኸሊ መኻይን ነቁልኩም እቲ ኢንሱሊን ኣሕሊፉ ዘርእ ከምዝኾነ አረጋግጹ።

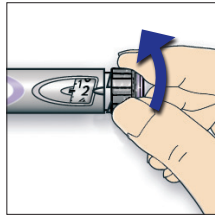


- አስተውዕል!
- እቲ መርፍእ ከይተተሓሓዘ ዶዩ ከይትመልኡ ወይ እቲ ናይ መውግኢ መጠወቂያ ከይተጥውቁ።

ናይ ደሕንነት ምርመራ ቅድሚኒ ነፍሲወከፍ ምውጋእ ፈጽሞ

4

እቲ ናይ ዶዝ መምረጺ ብኣዘዋውራ ሰዓት ብምዝገብር 2 ዩኒት ግበርዎ።

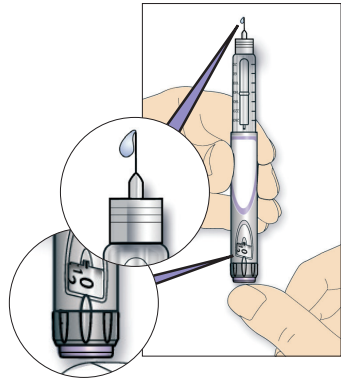
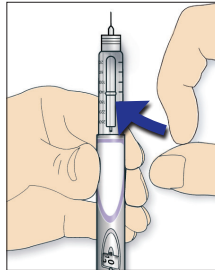


6

እቲ ናይ መውግሲ መጠወቕ መሉእ ብመሉእ ድፍኣዮ። እቲ ኢንጅኬሽን ካብቲ መርፍእ ዝወጽእ ምህላዉ ኣረጋግጹ ኣብቲ ናይቲ ዶዝ መስኮት ድማ "0" ከምዘለዎ ኣረጋግጹ።

5

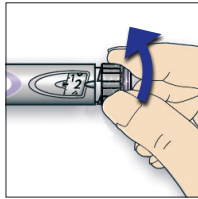
እቲ መርፍእ ንለዕሊ ገጹ ጌርካ እቲ ናይ SoloSTAR ብርጫ ሓዞ። ኣንጻር እዚ ናይ ኢንጅኬሽን መትሓዚ ብኣጻብዕትኻ ብምጽፋዕ ኣብ ውሽጢ ዘለዉ ናይ ኣየር እኩባት ኣውጽእዎም።



እዚ ዶዝ ብምምላእ ተወግኣዮ

7

ዝተመረጸ ዶዝካ ምላእ። ክትወግኡ ካብ ዘለካ ዩኒት ሓሊፍካ እንተተጠብቂኻ፣ ናብቲ ትኽክለኛ ዩኒት ተመለስ።



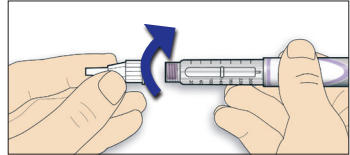
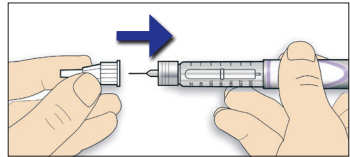
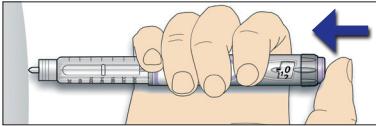
10

ናይ ደገ ሽፋኑ ብምውጻእ እቲ መርፍእ ንቐሎ ። እቲ ተኣዚዘልካ ዝነበረ ካኑላ ኣወግዶ። ናይቲ SoloSTAR ብርዒኻ መሸፈኒ ካፕ ግበረሉ።

8

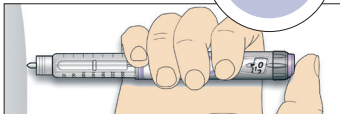
ናይቲ ቆርበት ዕጻፍ ኣልዒልካ ወጊእኻ ክሳብ ትውድእ ግጹፍካ ሓዞ።

እቲ መርፍእ ናብቲ ቆርበት ዕጻፍ ኣእቲኻ ውጋእ።



9

ጸቕቀኩም ሕዝቡም ነቲ ናይ መውግኢ መጠወቕ ጠብቑኩም ክሳብ 10 ቁጻሩ። ድሕሪኡ እቲ መርፍእ ነቕልካ ኣውጻዮ።



- • • • •
- ኣስተውዕል!
- ድሕሪ ምውጋእኩም ኩሉ ግዜ ነቲ መርፍእ ኣውጺእኹም እቲ SoloSTAR ብዕሪ ብዘይ መርፍእ ከዝንዎ። እዚ ምብካል፣ ናይ ኣየር እኩባትን ናይ ኢንሱሊን ምፍሳስ ከይህሉ ከይፍጠር ይሕግዝ።
- • • • •

ክትዝክሮ ዘለካ

ብኣግባቡ ኣቐምጦ

ቅድሚ መጀመርያ ምጥቃምካ

- ሓደሽቲ SoloSTAR ብዕሪታት ኣብ ፍሪጅ፣ ኣብ ጸልጣትን ዛኸሊን (2°C to 8°C) ብዕሹጎም ኣቐምጥዎም።
- ከይተድር ኹዎ።

መጀመርያ ድሕሪ ምጥቃምካ

- እዚ SoloSTAR ብርዒ ብዕሪ ኣብ ልሙድ መጠን ሙቕት ኣቐምጥዎ፣ እንተብዝሐ ኣብ 25°C።
- ኩሉ ግዜ ድሕሪ ምውጋእ ነቲ መርፍእ ኣውጽእዎ።
- ነዚ ናይ SoloSTAR ብዕሪ ብዘይ መርፍእ ኣቐምጥዎ። እዚ ምብካል፣ ናይ ኣየር እኩባትን ናይ ኢንሱሊን ምፍሳስ ከይህሉ ከይፍጠር ይሕገዝ።
- ነዚ SoloSTAR ብዕሪ ካብ ጸሓይን ሙቕትን ሓልዉ።

- ነዚ SoloSTAR ብዕሪ መከላኸሊ ካፕ እንዳሃለዎ ክኸዘን ኣለዎ።
- እዚ SoloSTAR ብዕሪ እንተብዘሊኩ ን 4 ሰሙናት ድሕሪ መጀመርያ ምጥቃምኩም ተጠቐሙሉ።

እዚ ብርዒ ተንከባኺብካ ሓዞ

- ብዕሪኹም ዝተበላሸዎ እንተመሲልኩም፣ ክተዐርይዎ ከይትፍትኑ። ሓድሽ SoloSTAR ብዕሪ ተጠቐሙ።

ናይዚ ብርዒ ኣደረባብያ

- እቲ መርፍእ ቅድሚ እቲ SoloSTAR ብዕሪ ምውጋድኩም ንቐልዎ።
- ነቲ SoloSTAR ብዕሪ ግዜኣዊ ኣገባቡ ብዝብሉ መንገዲ ክተወግድዎ ኣለኩም።

ብዛዕባ ናይ SoloSTAR ብዕሪኹም ሕቶ እንተሃሊኩም፣ ብ 020-52 68 87 ክትድውሉልና ነጻነት ይሰግዕኩም።



Lantus® (insulin glargin), 100 enheter/ml injektionsvätska, lösning. Receptbelagt läkemedel. **Indikation:** Lantus används för att behandla diabetes mellitus hos vuxna, ungdomar och barn från 2 års ålder. Det har en lång och jämn blodsockersänkande verkan. **Varningar och försiktighet:** Var noga med att följa doseringsinstruktionerna och instruktionerna för kontroll (av blod och urin), diet, fysiska aktiviteter (fysiskt arbete och träning) och injektionsteknik enligt samtal med din läkare. Följ upplysningarna om behandling av hypoglykemi (se rutan i slutet av bipacksedeln) om ditt blodsocker är för lågt (hypoglykemi). För ytterligare information, se www.fass.se. **Kontaktuppgifter:** Lantus tillhandahålls av Sanofi AB, Box 30052, 104 25 Stockholm, tel: +46 8 634 50 00, www.sanofi.se. Vid frågor om våra läkemedel kontakta: infoadv@sanofi.com. Läs bipacksedeln noga före användning



ሕቶታት ብዛዕባ ናይ ሸኮርያ ምህርቲታትና፡-

020-526887

insulin.se

ብዛዕባ ሸኮርያ ዝበለጸ ሓበሬታ ንምርካብ www.insulin.se ምርኣይ ትኽእሉ።
ብዛዕባ ዝተፈላለዩ ናይ ሸኮርያ ጸብጻባት ኣብ fass.se ምንባብ ትኽእሉ። ብርፂ ከመይ ምጥቃም
ከምዝክእል ዘርእ ናይ መምርሒ ፊልም ኣብ medicininstruktioner.se ምርካብ ይከኣል።

ብኽብረትካ ናይዚ በሬራ ወረቓት ሓበሬታ ብግዑእ ኣንብቦ።



sanofi.se