

اطلاعات بیمار
برای شما که انسولین
lispro Sanofi
دریافت کرده‌اید



این بروشور را برای آن دسته از افراد مبتلا به دیابت تهیه کرده‌ایم که پزشک برایشان انسولین **lispro Sanofi** تجویز کرده است. هدف اصلی همه درمان‌های دیابت، دستیابی به طبیعی‌ترین میزان قند خون ممکن و در عین حال ایجاد حس تندرستی در بیمار است.

اگر درباره درمان دیابت خود پرسشی دارید، حتماً آن را با پرستار یا پزشک خود در میان بگذارید.

چرا به انسولین هنگام غذا نیاز دارم؟

در هنگام غذا خوردن رخ می‌دهد و پس از چند ساعت از خون خارج می‌شود، جلوگیری می‌کند.

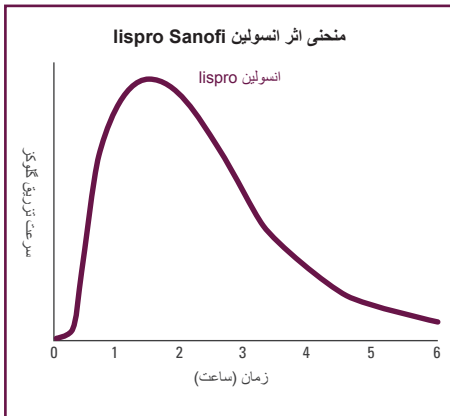
lispro Sanofi به همراه انسولین پایه ماندگار، فرصت زندگی ایمن و راحت را برای افراد دچار دیابت فراهم می‌کند.

انسولین هورمونی است که بدن به کمک آن میزان قند خون را تنظیم می‌کند. اگر میزان تولید انسولین در بدن کافی نباشد، فرد دچار دیابت با تزریق انسولین به بدن کمک می‌کند تا میزان قند خون را کاهش دهد.

انسولین lispro Sanofi نوعی انسولین مستقیم هنگام غذاست که اثر انسولین طبیعی بدن را در هنگام مصرف غذا شبیه‌سازی می‌کند. انسولین **lispro Sanofi** به سرعت از محل تزریق جذب می‌شود و به سرعت عمل می‌کند.

اثر ابتدایی سریع انسولین **lispro Sanofi** به شما اجازه می‌دهد که انسولین هنگام غذا را مستقیماً پیش یا پس از غذا دریافت کنید. نیازی نیست که بین تزریق و مصرف غذا فاصله زمانی باشد.

انسولین **lispro Sanofi** از افزایش ناگهانی میزان قند خون که



این منحنی نشان می‌دهد که انسولین **lispro Sanofi** به سرعت عمل می‌کند.

مرجع: برگه درون بسته مربوط به انسولین www.fass.se. lispro Sanofi.

عوارض جانبی احتمالی

عوارض جانبی انسولین-درمانی چیست؟

بسته به دلایل گوناگون، ممکن است مقدار انسولین از میزان قند خون شما بیشتر شود. در این صورت، میزان قند خون شما از حد معمول کمتر می‌شود (کمتر از 3.5 میلی‌مول/لیتر). به این پدیده، حساسیت به انسولین گفته می‌شود.

مشخصات عمومی:

- لرز
- احساس گرسنگی
- تعرق
- افزایش سرعت تپش قلب
- اختلال در تمرکز
- اختلال بینایی
- زودرنجی/پرخاشگری
- ضعف

دلایل حساسیت به انسولین عبارت‌اند از:

- تاخیر در مصرف غذا
- کم-غذایی
- مصرف بیش از حد انسولین و/یا قرص کاهنده قند خون

• فعالیت بدنی/ورزش

(شدیدتر یا طولانی‌تر از حد مورد انتظار)

• مصرف الکل

برای افزایش میزان قند خون و از بین بردن این احساس، باید حتماً چیزی بخورید. آنچه میزان قند خون را به سرعت افزایش می‌دهد، دکستروز، یک لیوان آبمیوه ساده یا چیزهای شیرین دیگر است. قند خون 3.0-4.0 میلی‌مول/لیتر با نشانه‌های آشکار با دکستروز درمان می‌شود. میزان مصرف قرص دکستروز، 1-1/2 عدد برای هر 10 کیلوگرم وزن بدن است. برای جذب سریع‌تر قرص، آب بنوشید.

اگر تا زمان آماده شدن وعده غذا مدت زیادی مانده باشد، ممکن است لازم باشد که میان‌وعده مصرف کنید. مصرف غذا به مقدار فراوان باعث نمی‌شود که این حس زودتر برطرف شود. یکی از قواعد مهم استفاده از درمان انسولین، همراه داشتن همیشگی دکستروز است.

پیش از تزریق انسولین lispro Sanofi

اگر انسولین تیره باشد، می بایست شیشه یا قلم از پیش پر شده را دور بیندازید و شیشه یا قلم جدیدی بردارید.

در هنگام پر کردن قلم چندبار مصرف با انسولین lispro Sanofi، از دستورالعمل‌های سازنده پیروی کنید. برای تزریق انسولین lispro Sanofi حتماً از سوزن جدید استفاده کنید.

بررسی گلوکز خون ناشتا

لازم است که مقدار قند خون ناشتا و میزان قند خون پس از حدود دو ساعت از غذا خوردن را بدانید. این مقادیر، اطلاعات لازم برای افزایش/کاهش میزان مصرف انسولین lispro Sanofi، با مشورت پزشک یا پرستار دیابت، را در اختیار شما قرار می‌دهد.

برای پایش سطح گلوکز خون و مقدار مصرف انسولین از «دفترچه دیابت» خود استفاده کنید.

انسولین lispro Sanofi را به روش درست نگه دارید

شیشه یا قلم از پیش پر شده در بسته‌های سالم باید در یخچال و دمای 2-8 درجه سانتی‌گراد نگهداری شود. انسولین lispro Sanofi نباید یخ بزند. قلم نباید با دیوار فریزر یا بسته یخ مستقیماً تماس پیدا کند. انسولین lispro Sanofi که قرار است مصرف شود باید در دمای حداکثر 30 درجه سانتی‌گراد و دور از سرما و نور نگهداری شود. اگر چهار هفته پس از مصرف همچنان انسولین باقی مانده باشد، باید شیشه یا قلم از پیش پر شده را دور بیندازید. تاریخ وارد کردن شیشه جدید یا شروع استفاده از قلم از پیش پر شده را یادداشت کنید.

قبل از اولین نوبت استفاده

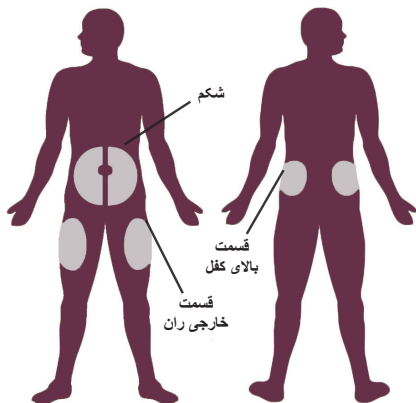
در صورت استفاده از شیشه یا قلم جدید از پیش پر شده، می بایست آن را یک تا دو ساعت پیش از مصرف از یخچال خارج کنید. بررسی کنید که انسولین درون شیشه یا قلم از پیش پر شده شفاف (بی رنگ، صاف و بدون ذرات جامد مریی) باشد.

روش مصرف انسولین lispro Sanofi

طبق توصیه‌های جدید تزریق انسولین، لازم است که محل‌های تزریق انسولین lispro Sanofi را تغییر دهید. یکی از محل‌های زیر را انتخاب کنید:

اطلاعات لازم درباره جدول مقدار مصرف و محل تزریق انسولین lispro Sanofi را پزشک یا پرستار دیابت در اختیار شما قرار می‌دهد.

انسولین lispro Sanofi نوعی انسولین غذایی است که باید به شکل تزریق زیرپوستی درست (0-15 دقیقه) پیش یا اندکی پس از صرف غذا یا به وسیله پمپ تزریق پیوسته زیرپوستی، وارد بدن شود.

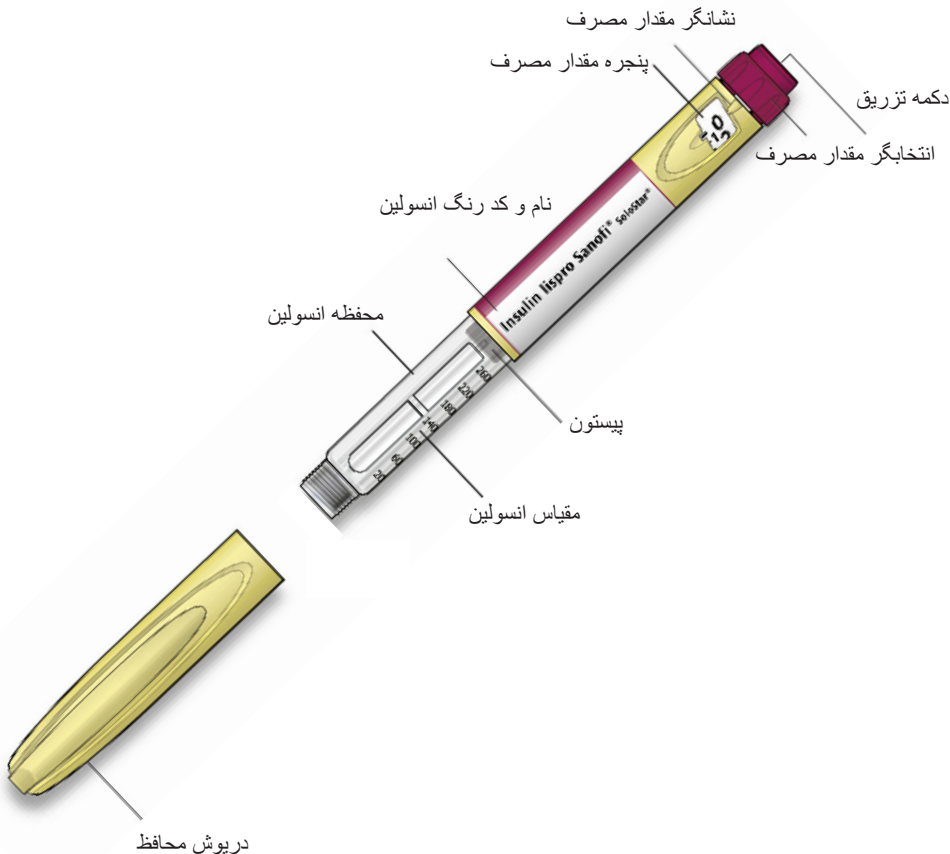


مقدار مصرف زمان غذا چقدر باید باشد؟

مقدار مصرف به عوامل زیر بستگی دارد:

- نوع غذای شما.
- میزان قند خون پیش از مصرف غذا.
- نوع فعالیت شما.

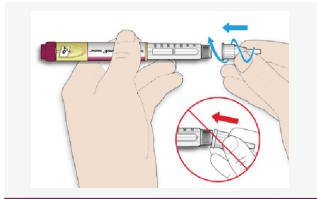
انسولین lispro Sanofi SoloSTAR



تنظیم با گام یک واحد در هر نوبت امکان پذیر است.

روش مصرف انسولین lispro Sanofi

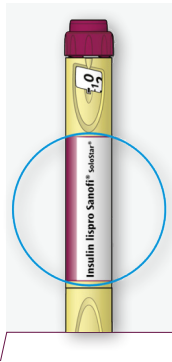
سوزن جدیدی وصل کنید.
بسته به سوزن مورد استفاده، سوزن
را بپیچانید یا به آن تلنگر بزنید.



3

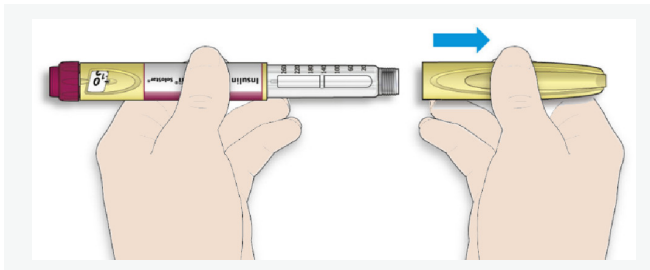
از داشتن داروی
مناسب مطمئن شوید.

انسولین lispro
Sanofi قلمی زرد-
رنگ با دکمه تزریق
قرمز است.



1

درپوش محافظ را
بردارید و از شفافیت
انسولین مطمئن شوید.

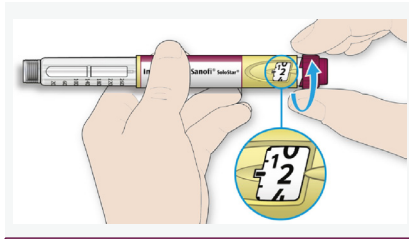


2

توجه!

پیش از وصل کردن سوزن از تنظیم مقدار مصرف یا فشردن دکمه تزریق خودداری کنید.

پیش از هر نوبت تزریق یک آزمایش ایمنی انجام دهید

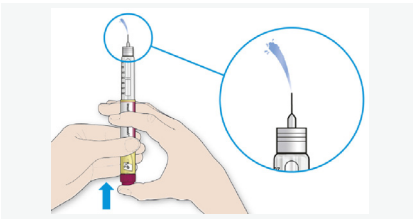


با چرخاندن ساعتگرد انتخابگر،
واحد را روی دو تنظیم کنید.
پوشش‌های خارجی و داخلی
سوزن را بردارید.

4

دکمه تزریق را تا انتها فشار دهید. مطمئن
شوید که انسولین از نوک سوزن بیرون
می‌آید
و عدد 0 در پنجره مقدار مصرف دیده
می‌شود.

6



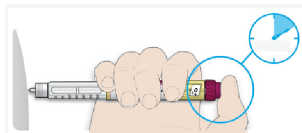
قلم را در حالی که سوزن رو
به بالا قرار دارد، نگه دارید.

حباب‌های هوا را با تلنگر زدن
به محفظه انسولین خارج کنید.

5

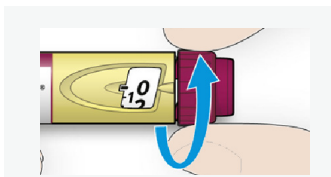
مقدار مصرف را تنظیم و تزریق کنید

دکمه تزریق را تا مدتی که از 1 تا 10 می‌شمارید، فشرده نگه دارید. سپس سوزن را بیرون بکشید.



9

مقدار مصرف مورد نظر را تنظیم کنید. اگر چرخش طوری باشد که از واحدی که قرار است تنظیم شود عبور کنید، کافی است چرخش را در جهت مخالف انجام دهید و واحد را اصلاح کنید.



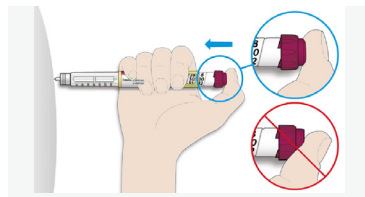
7

درپوش خارجی سوزن را وصل کنید و سوزن را با چرخاندن جدا کنید. لوله‌های تجویز شده را دور ببندازید. درپوش محافظ قلم SoloSTAR خود را بگذارید و آن را در محل امنی نگه دارید.



10

پوست را بالا بکشید و بین دو انگشت نگه دارید و این حالت را تا پایان فرآیند تزریق حفظ کنید. سوزن را وارد پوست برآمده کنید و تزریق را انجام دهید.



8

توجه!

حتماً سوزن را پس از تزریق خارج کنید و قلم SoloSTAR را بدون سوزن نگه دارید. بدین ترتیب از انتشار آلودگی، ایجاد حباب هوا و نشست انسولین جلوگیری می‌شود.

به خاطر بسپارید

به روش درست نگه دارید

قبل از اولین نوبت استفاده

- قلم SoloSTAR جدید باید در بسته‌بندی اصلی در یخچال نگهداری شود. محیط نگهداری باید تاریک و سرد (2 تا 8 درجه سانتی‌گراد) باشد.

• از منجمد کردن قلم بپرهیزید.

پس از نخستین نوبت استفاده

- قلم SoloSTAR را در دمای اتاق، حداکثر 30 درجه سانتی‌گراد، نگه دارید.

• سوزن را حتماً پس از تزریق خارج کنید.

- قلم SoloSTAR را بدون سوزن نگه دارید. بدین‌ترتیب از انتشار آلودگی، ایجاد حباب هوا و نشست انسولین جلوگیری می‌شود.

• قلم SoloSTAR را دور از تابش آفتاب و گرما نگه دارید.

- قلم SoloSTAR را با درپوش محافظ نگه دارید
- مهلت استفاده از قلم SoloSTAR حداکثر 4 هفته پس از اولین نوبت مصرف است.

از قلم با احتیاط استفاده کنید

- اگر فکر می‌کنید که قلم احتمالاً آسیب دیده است، سعی نکنید که آن را تعمیر کنید. از یک قلم SoloSTAR جدید استفاده کنید.

دور انداختن قلم

- پیش از دور انداختن قلم SoloSTAR، سوزن آن را جدا کنید.
- قلم SoloSTAR را طبق روال‌های جاری دفع کنید.

اگر درباره SoloSTAR پرسشی دارید، با شماره 020-52 68 87 با ما تماس بگیرید.



پرسش های مربوط به محصولات دیابت:

020-526887

insulin.se

اطلاعات بیشتر درباره دیابت را می‌توانید در insulin.se بیابید
در fass.se اطلاعاتی درباره محصولات گوناگون دیابت ارائه شده است.
فیلم آموزش روش استفاده از قلم را می‌توانید در medicininstruktioner.se بیابید

برگه اطلاعات را به دقت مطالعه کنید.



sanofi.se