

INFORMACIJE ZA BOLESNIKA  
Vama koji ste primili Insulin  
lispro Sanofi



Ovo uputstvo o lijeku napisano je za vas koji imate dijabetes i ljekar vam je propisao Insulin lispro Sanofi. Glavni cilj svakog liječenja dijabetesa je da se dobro osjećate, ali i postići što je moguće normalniji nivo šećera u krvi.

Ako imate bilo kakvih pitanja o liječenju dijabetesa, ne ustručavajte se upitati svoju medicinsku sestru ili ljekara.

# Zašto mi je potreban insulin tokom obroka?

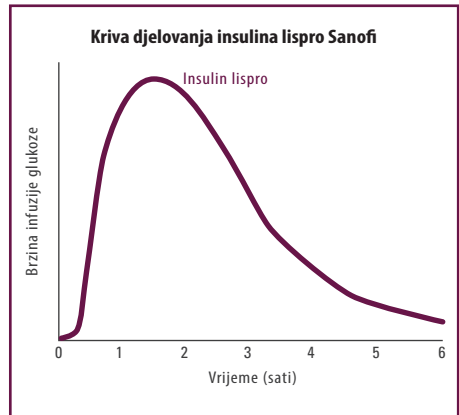
Insulin je hormon koji pomaže tijelu da reguliše nivo šećera u krvi. Ubrizgavanjem insulina, vi koji imate dijabetes ćete pomoći svom tijelu smanjiti nivo šećera u krvi kada tijelo ne proizvodi dovoljno insulina.

**Insulin lispro Sanofi** je insulin koji djeluje direktno tokom obroka oponašajući efekat prirodnog tjelesnog insulina tokom obroka. Insulin lispro Sanofi se brzo apsorbira iz mjesta primjene injekcije i stoga djeluje brzo.

Efekat brzog početka insulina lispro Sanofi omogućava vam da uzimate insulin tokom obroka direktno prije ili nakon obroka. Ne morate čekati između injekcija i obroka.

Insulin lispro Sanofi brine o povećanjima šećera u krvi koja se događaju povezano sa obrocima, a nestaju iz krvi nakon nekoliko sati.

Zajedno sa dugodjelujućim bazalnim insulinom, insulin lispro Sanofi daje vam priliku da živite sigurno i udobno sa svojim dijabetesom.



Kriva pokazuje da insulin lispro Sanofi ima brzi početak.

Ref: Uputstvo za lijek za insulin lispro Sanofi. [www.fass.se](http://www.fass.se)

# Potencijalne nuspojave

## **Koje nuspojave mogu dobiti od terapije insulinom?**

U zavisnosti od raznih uzroka, možete imati previše insulina u odnosu na količinu šećera u krvi. Tada ćete imati niži šećer u krvi od normalnog (<3,5 mmol/l). To se naziva osjetljivost na insulin.

## **Uobičajene karakteristike:**

- jaka uzbuđenost
- osjećaj gladi
- znojenje
- palpitacije
- narušena koncentracija
- poremećaj vida
- razdražljivost/agresivnost
- astenija

## **Uzroci osjetljivosti na insulin mogu biti:**

- odgađanje obroka
- premalo hrane
- previše insulina i/ili tableta za snižavanje šećera u krvi

- fizička aktivnost/vježbanje (jače ili duže od procijenjenog)
- alkohol

Da biste povisili šećer u krvi i uklonili osjećaj, trebate uvijek nešto pojesti. Ono što najbrže povisuje šećer u krvi je dekstroza, čaša običnog soka ili nešto drugo slatko. Šećer u krvi 3,0-4,0 mmol/l sa jasnim simptomima liječi se dekstrozom, 1/2-1 tableta dekstroze na 10 kg tjelesne težine. Pijte vodu za bržu apsorpciju.

Ako će proći nešto vremena prije nego što pojedete obrok, možda će vam trebati dodatna užina. Osjećaj se ne olakšava brže jer jedete veću količinu hrane. Važno pravilo kod liječenja insulinom je da uvijek sa sobom nosite dekstrozu.

# Prije ubrizgavanja insulina lispro Sanofi

## **Pravilno čuvajte insulin lispro Sanofi**

Bočice ili napunjene olovke u neoštećenim pakovanjima moraju se čuvati u frižideru, na temperaturi 2-8 °C. Insulin lispro Sanofi ne smije se zamrzavati. Izbjegavajte direktan kontakt sa odjeljcima za zamrzavanje ili paketima leda. Insulin lispro Sanofi koji je korišten mora se čuvati na najviše 30 °C i zaštititi od hladnoće i svjetlosti. Ako je ostalo insulina nakon četiri sedmice upotrebe, morate baciti bočicu ili napunjenu olovku. Zapišite datum kada ste stavili novu bočicu ili počeli koristiti novu napunjenu olovku.

## **Prije prve upotrebe**

Kada počinjete primjenjivati novu bočicu ili napunjenu olovku, izvadite je iz frižidera jedan do dva sata ranije. Provjerite da li je insulin u bočici ili napunjenoj olovci bistar (bezbojan, proziran, bez vidljivih čvrstih čestica).

Ako je insulin zamućen, morate baciti bočicu ili napunjenu olovku i uzeti novu.

Pridržavajte se uputstava proizvođača prilikom punjenja olovke koja se može višekratno koristiti sa insulinom lispro Sanofi. Uvijek koristite novu iglu kada ubrizgavate insulin lispro Sanofi.

## **Provjerite šećer u krvi natašte**

Važno je da dobro poznajete nivo svog šećera u krvi natašte i nivo šećera u krvi oko dva sata nakon obroka. Ove vrijednosti vam daju informacije koje su vam potrebne za povećanje/smanjenje doze insulina lispro Sanofi u konsultacijama sa vašim ljekarom ili medicinskom sestrom koji liječe vaš dijabetes.

Koristite svoj Dnevnik dijabetesa da biste pratili nivo šećera u krvi i doze insulina.

# Kako uzimati insulin lispro Sanofi

Vaš ljekar ili medicinska sestra koji liječe vaš dijabetes će vam dati informacije o tome koju dozu trebate uzeti i mjestima na tijelu gdje biste trebali ubrizgati insulin lispro Sanofi.

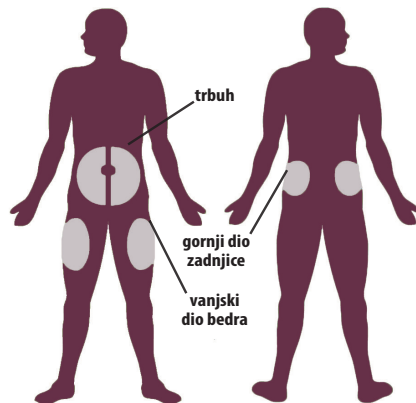
Insulin lispro Sanofi je insulin koji se daje tokom obroka potkožnom injekcijom neposredno (0-15 min.) prije ili kratko poslije obroka ili neprekidnom potkožnom pumpom za infuziju.

## Koju dozu tokom obroka trebam uzeti?

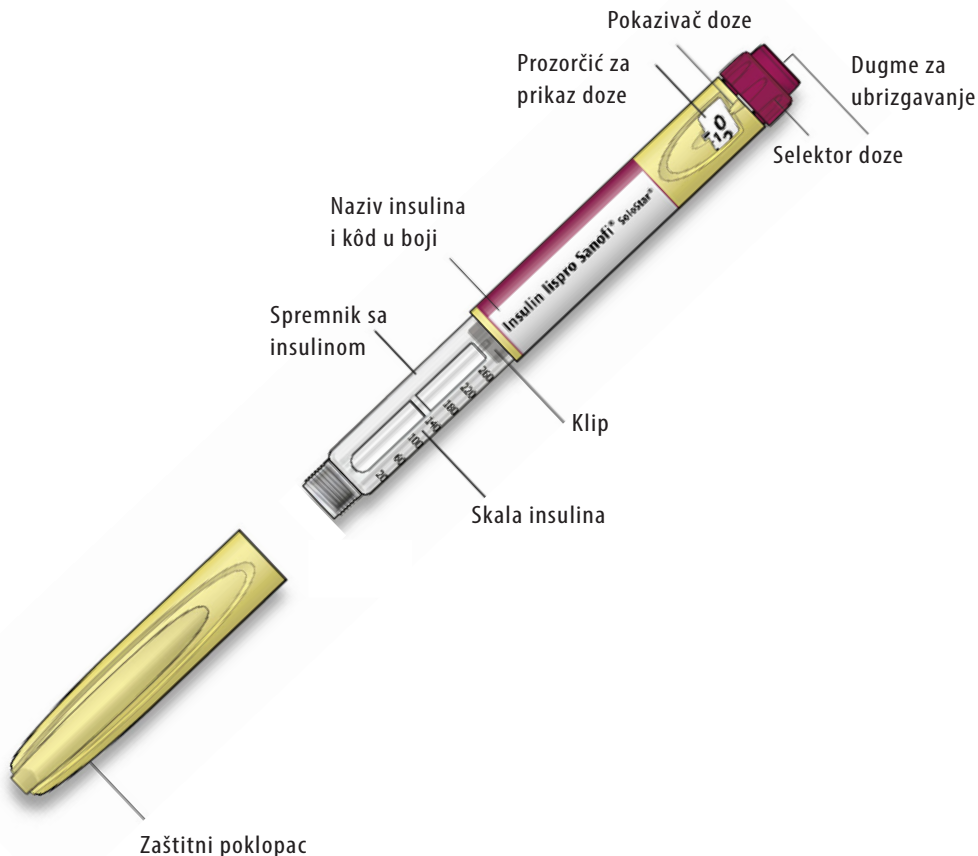
To je kontrolisano:

- Onim šta jedete.
- Kakav je vaš šećer u krvi prije obroka.
- Šta ćete uraditi.

Prema novim preporukama za injekcije insulina, važno je da mijenjate mjesta primjene injekcije, a također i područja primjene insulina lispro Sanofi. Odaberite između sljedećih mjesta:



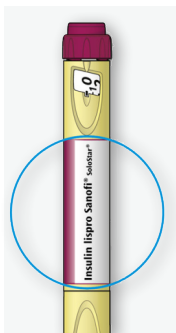
# Insulin lispro Sanofi SoloSTAR



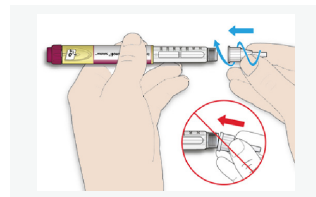
**Podešavanje se vrši sa po jednom jedinicom.**

# Kako početi primjenjivati insulin lispro Sanofi

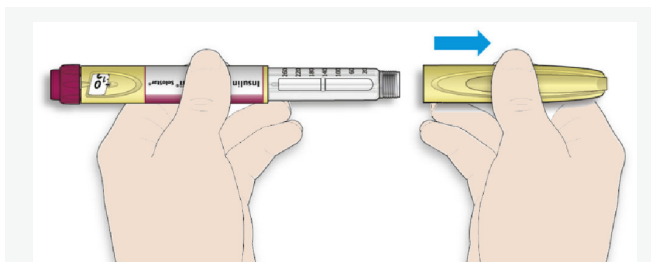
- 1** Provjerite da imate **pravi lijek**.  
Insulin lispro Sanofi Solostar je olovka žute boje sa bordo dugmetom za ubrizgavanje.



- 3** **Pričvrstite novu iglu.**  
Pričvrstite zavrtnjem ili utisnite iglu, zavisno od igle koju koristite.



- 2** Uklonite zaštitni poklopac i provjerite da li je insulin proziran.



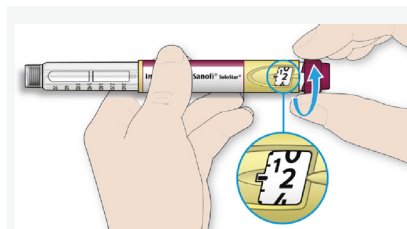
## **NAPOMENA!**

Nemojte podešavati dozu ili pritiskati dugme za ubrizgavanje bez pričvršćene igle.



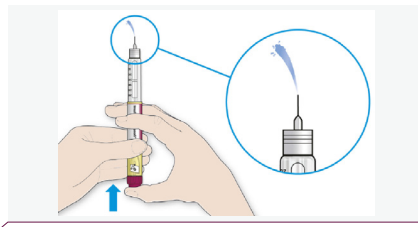
# Obavite sigurnosni test prije svakog ubrizgavanja

- 4** Podesite dvije jedinice okretanjem selektora doze u smjeru kazaljke na satu. Uklonite vanjski i unutrašnji poklopac igle.



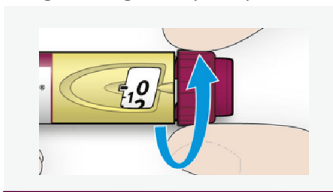
- 5** Držite olovku sa iglom usmjerenom prema gore. Uklonite mjehuriće zraka kuckanjem prstom o spremnik insulina.

- 6** Pritisnite dugme za ubrizgavanje do kraja. Provjerite da li insulin izlazi iz vrha igle i da li prozorčić za prikaz doze pokazuje „0“.

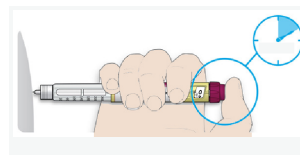


# Podesite dozu i ubrizgajte

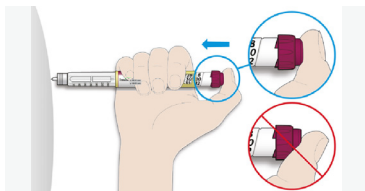
- 7** Podesite svoju odabranu dozu. Ako okrenete nakon jedinice koju trebate ubrizgati, samo okrenite natrag na odgovarajuću jedinicu.



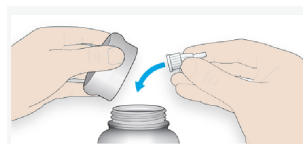
- 9** Držite dugme za ubrizgavanje pritisnuto u položaju pritiska do kraja dok izbrojite do 10. Zatim izvucite iglu.



- 8** Podignite nabor kože i držite ga nabranim tokom ubrizgavanja. Ubodite iglu u nabor kože i ubrizgajte.



- 10** Pričvrstite vanjski poklopac igle i odvijte iglu. Bacite kanilu koja vam je propisana. Stavite zaštitni poklopac na olovku SoloSTAR i čuvajte je na sigurnom mjestu.



## NAPOMENA!

Uvijek izvadite iglu nakon ubrizgavanja i čuvajte olovku SoloSTAR bez igle. To pomaže da se spriječi kontaminacija, stvaranje mjehurića zraka i curenje insulina.

# Imajte na umu



## Pravilno čuvajte

### Prije prve upotrebe

- Čuvajte nove olovke SoloSTAR u frižideru, na tamnom i hladnom (2 °C do 8 °C) u pakovanju.
- Ne zamrzavati.

### Nakon prve primjene

- Čuvajte olovku SoloSTAR na sobnoj temperaturi, **na najviše 30 °C**.
- Uvijek **izvadite** iglu nakon ubrizgavanja.
- **Čuvajte** olovku SoloSTAR bez igle. To pomaže da se spriječi kontaminacija, stvaranje mjehurića zraka i curenje insulina.
- **Zaštite** olovku SoloSTAR od sunčeve svjetlosti i topline.

- **Čuvajte** olovku Solostar sa postavljenim zaštitnim poklopcem.
- **Koristite** olovku Solostar najviše tokom **4 sedmice** nakon prve primjene.

### Pažljivo rukujte olovkom

- Ako mislite da je olovka oštećena, **nemojte pokušavati** da je popravite. Upotrijebite novu olovku SoloSTAR.

### Odlaganje olovke

- **Uklonite** iglu prije odlaganja olovke SoloSTAR.
- **Odložite** olovku SoloSTAR u skladu sa važećim postupcima.

.....  
: **Ako imate pitanja** o olovki SoloSTAR, slobodno nas nazovite na 020-52 68 87. :  
.....

**Insulin lispro Sanofi**® (insulin lispro), injekcijsvaćska, lösning 100 enheter/ml. Receptbelagt läkemedel. **Indikation:** Insulin lispro Sanofi används för behandling av diabetes och kan ges både till vuxna och barn. Det verkar mycket snabbt och under en kortare tid än lösligt insulin (2-5 timmar). Du ska normalt ta Insulin lispro Sanofi inom 15 minuter före eller efter en måltid. För ytterligare information, se [www.fass.se](http://www.fass.se). **Kontaktuppgifter:** Insulin lispro Sanofi tillhandahålls av Sanofi AB, Box 30052, 104 25 Stockholm, tel: +46 8 634 50 00, [www.sanofi.se](http://www.sanofi.se). Vid frågor om våra läkemedel kontakta: [infoavd@sanofi.com](mailto:infoavd@sanofi.com)  
Läs bipacksedeln noga före användning.

▼ Detta läkemedel är föremål för utökad övervakning. För ytterligare information se [www.fass.se](http://www.fass.se)



Pitanja o našim proizvodima za dijabetes:

020-526887

[insulin.se](http://insulin.se)

Više informacija o dijabetesu možete pronaći na [insulin.se](http://insulin.se)

O različitim proizvodima za dijabetes možete također pročitati na [fass.se](http://fass.se).

Filmovi sa uputstvima kako koristiti olovku mogu se naći na [medicininstrukcioner.se](http://medicininstrukcioner.se)

**Pažljivo pročitajte uputstvo za pacijenta.**



[sanofi.se](http://sanofi.se)