

اطلاعات بیمار  
وقتی Suliqua  
مصرف می کنید



اخيراً برای شما Suliqua (گلاژین انسولین + لیگزینساتید) در قلم از پیش  
پر شده SoloSTAR تجویز شده است.  
در این راهنمای فوری اطلاعاتی درباره روش مصرف SoloSTAR ارائه  
می‌شود. اطلاعات بیشتر را می‌توانید در دستورالعمل مصرف که در بسته  
SoloSTAR عرضه می‌شود، بیابید. برای کسب اطلاعات درباره محصولات  
دیابت Sanofi می‌توانید با شماره 020-52 68 87 تماس بگیرید.

# Suliqua چیست و چه کاربردی دارد

از Suliqua به‌عنوان درمان دیابت نوع 2 در بزرگسالان استفاده می‌شود تا میزان قند خون بالای آنها تنظیم گردد. هنگامی که داروهای دیگر برای کنترل قند خون شما کافی نباشند، این دارو همراه با متفورمین تجویز می‌شود.

داروهای دیگر ممکن است شامل داروهای دیابت به شکل قرص (مانند متفورمین، داروهای سولفونیل اوره) یا انسولین باشند.

اگر از داروهای دیابتی دیگری استفاده می‌کنید، در مورد اینکه آیا باید در هنگام شروع استفاده از Suliqua مصرف آن دارو را متوقف کنید یا خیر با پزشک خود صحبت نمایید.

Suliqua یک داروی تزریقی برای دیابت است که حاوی دو ماده فعال است:

- گلارژین انسولین - یک نوع انسولین طولانی اثر است که به تنظیم قند خون در طی 24 ساعت روز کمک می‌کند.
- لیگزیسناتید - یک ماده به اصطلاح مشابه GLP-1 است که به بدن کمک می‌کند در پاسخ به افزایش قند خون، انسولین تولید کند و باعث می‌شود قند غذا دیرتر جذب شود.



# عوارض جانبی احتمالی

کدام عوارض جانبی ممکن است

بر اثر درمان با انسولین ایجاد شود؟

بسته به دلایل گوناگون، ممکن است مقدار انسولین از میزان قند خون شما بیشتر شود. در این صورت، میزان قند خون شما از حد معمول کمتر می‌شود (کمتر از 3.5 میلی‌مول/لیتر). به این پدیده، حساسیت به انسولین گفته می‌شود.

## مشخصات عمومی:

- لرز
- احساس گرسنگی
- تعرق
- افزایش سرعت تپش قلب
- اختلال در تمرکز
- اختلال بینایی
- زودرنجی/پرخاشگری
- ضعف

دلایل حساسیت به انسولین عبارت‌اند از:

- تاخیر در مصرف غذا
- کم-غذایی
- مصرف بیش از حد انسولین و/یا قرص کاهنده قند خون

• فعالیت بدنی/ورزش

(شدیدتر یا طولانی‌تر از حد مورد انتظار)

• مصرف الکل

برای افزایش میزان قند خون و از بین بردن این احساس، باید حتماً چیزی بخورید. آنچه میزان قند خون را به سرعت افزایش می‌دهد، دکستروز، یک لیوان آب‌میوه ساده یا چیزهای شیرین دیگر است. قند خون 3.0-4.0 میلی‌مول/لیتر با نشانه‌های آشکار با دکستروز درمان می‌شود. میزان مصرف قرص دکستروز، 1-1/2 عدد برای هر 10 کیلوگرم وزن بدن است. برای جذب سریع‌تر قرص، آب بنوشید.

اگر تا زمان آماده شدن وعده غذا مدت زیادی مانده باشد، ممکن است لازم باشد که میان‌وعده مصرف کنید. مصرف غذا به مقدار فراوان باعث نمی‌شود که این حس زودتر برطرف شود. یکی از قواعد مهم استفاده از درمان انسولین، همراه داشتن همیشگی دکستروز است.

# روش استفاده از Suliqua

ممکن است پزشکتان به شما توصیه کند از Suliqua به همراه سایر داروهای مربوط به قند خون بالا استفاده کنید.



همیشه این دارو را طبق دستور پزشکتان مصرف کنید. ممکن است پزشکتان از شما بخواهد دوز متفاوتی را نسبت به دوز انسولین قبلی خود استفاده کنید. اگر پرسشی دارید، با پزشک، مسئول داروخانه یا یک پرستار مشورت کنید.

پزشک با توجه به سبک زندگی، نتیجه آزمایش قند خون و درمان انسولین قبلی‌تان، به شما می‌گوید:

- هر روز باید چه مقدار Suliqua را و در چه زمانی از روز مصرف کنید.
- چه زمانی باید میزان قند خون را اندازه بگیرید.
- چه زمانی ممکن است مجبور شوید دوز خود را افزایش یا کاهش دهید.



# چقدر باید مصرف کنید

قلم تزریق از پیش پر شده 100 Suliqua واحد/  
میلی لیتر + 33 میکروگرم/میلی لیتر:

- این قلم در هر تزریق از 30 تا 60 گام دوز را در گام‌های یک دوز به ازای هر گام انجام می‌دهد.

- هر گام افزایشی که به جلو می‌پیچانید حاوی 1 واحد گلارژین انسولین و 0.33 میکروگرم لیگزیزیناتید است.

دوز Suliqua شما به صورت گام‌های افزایشی تزریق می‌شود. پنجره دوز روی قلم تزریق تعداد واحدهای افزایشی Suliqua که باید تزریق گردد را نشان می‌دهد. میزان دوز بیشتر از 60 گام دوز را تزریق نکنید.

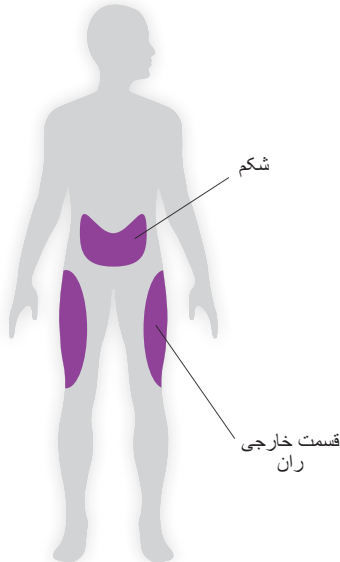
# چه زمانی باید Suliqua را تزریق کرد

اگر بیش از حد Suliqua استفاده کرده‌اید  
اگر Suliqua را بیش از حد تزریق کرده‌اید، ممکن  
است میزان قند خونتان کم شود (هیپوگلیسمی). قند  
خون خود را بررسی کنید و غذای بیشتری بخورید تا  
قند خونتان خیلی کم نشود.

از Suliqua یک بار در روز و حداکثر یک  
ساعت قبل از غذا استفاده کنید. بهتر است Suliqua  
را هر روز پیش از یک وعده غذایی مشخص، پس  
از تعیین مناسبترین وعده غذایی (ترجیحاً صبحانه)،  
تزریق کنید. Suliqua را به شکم یا قسمت بیرونی  
ران تزریق کنید. فراموش نکنید که محل تزریق را  
تغییر دهید.

## پیش از تزریق Suliqua

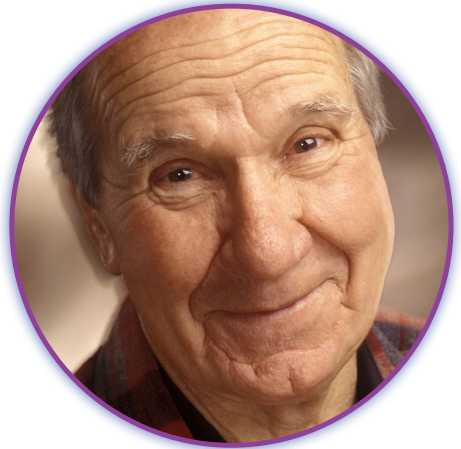
- دستورالعمل‌های این بروشور و خلاصه  
ویژگی‌های محصول را که در بسته عرضه  
می‌شود، مطالعه کنید.
  - اگر تمام دستورالعمل‌ها را رعایت نکنید، ممکن  
است مقدار خیلی زیاد یا خیلی کمی Suliqua  
دریافت نمایید.
- برای جلوگیری از بروز اشتباه: قبل از هر تزریق،  
جعبه دارو و برچسب روی قلم تزریق را بررسی کنید  
تا مطمئن شوید که قلم صحیح را در اختیار داشته باشید.  
رعایت این نکته زمانی اهمیت بیشتری می‌یابد که تعداد  
داروهای تزریقی شما بیش از یکی باشد. اگر پرسشی  
دارید، با پزشک یا مسئول داروخانه مشورت کنید.



# چه زمانی باید Suliqua را تزریق کرد

- دو دوز همزمان را برای جبران دوز فراموش شده تزریق نکنید.
- در روز دو بار تزریق انجام ندهید.
- قند خون را بررسی کنید و سپس دوز بعدی را در زمان معمول تزریق نمایید.

اگر مصرف Suliqua را فراموش کرده‌اید  
اگر یک دوز Suliqua را فراموش کرده‌اید  
یا اگر مقدار کافی تزریق نکرده باشید، ممکن  
است میزان قند خون بیش از حد بالا باشد  
(هیپرگلیسمی). در صورت نیاز، Suliqua را  
قبل از وعده غذایی بعدی تزریق کنید.





# روش نگهداری Suliqua

نباید دوباره در یخچال قرار داده شود و نباید یخ بزند. قلم تزریق را دور از گرمای مستقیم یا نور مستقیم خورشید نگهداری کنید. پس از هر بار تزریق، باید درپوش محافظ را روی قلم تزریق قرار دهید.

قلم تزریق را در روز بسیار گرم یا بسیار سرد در داخل خودرو نگذارید. قلم تزریق را در حالتی که سوزن به آن متصل است، نگهداری نکنید.

داروها نباید در فاضلاب ریخته شود یا در بین زباله‌های خانگی دفع شود. از کارکنان داروخانه بپرسید داروهای بلااستفاده چگونه باید دفع شود. این اقدامات برای حفاظت از محیط زیست در نظر گرفته شده است.

این دارو را دور از دید و دسترس کودکان نگهداری کنید.

دارو را قبل از تاریخ انقضا که روی بسته و بر روی برچسب روی قلم بعد از عبارت "EXP" ذکر شده است، مصرف کنید. تاریخ انقضا آخرین روز ماه ذکر شده است.

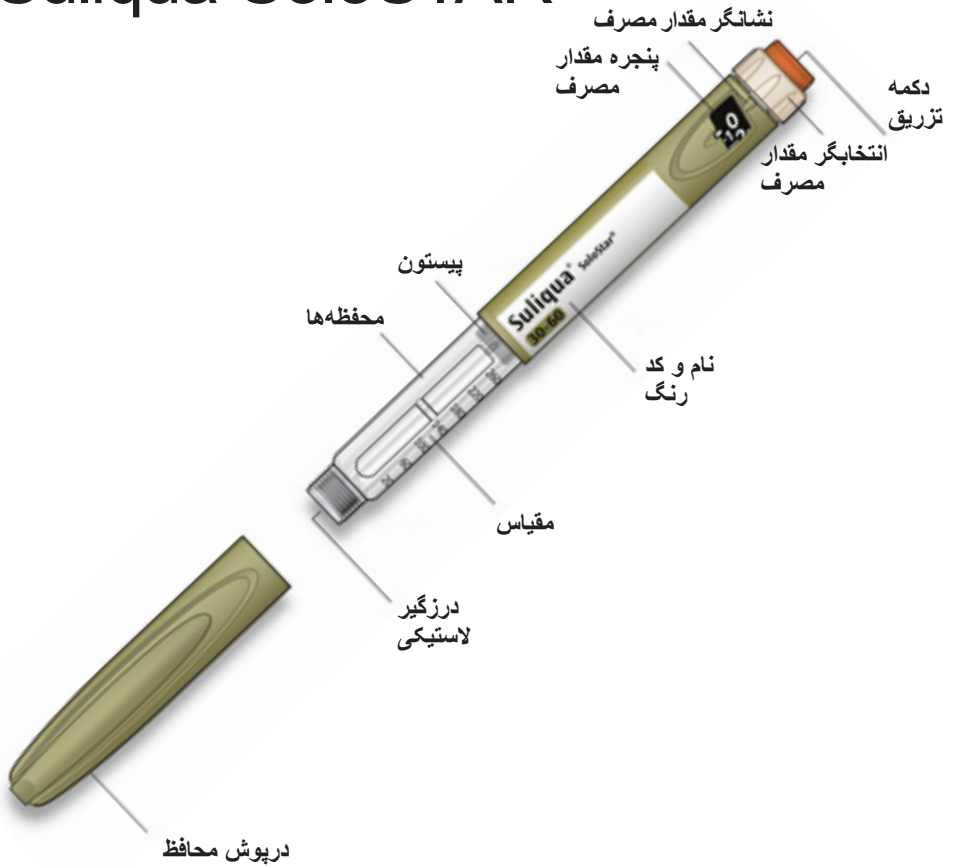
## قبل از اولین نوبت استفاده

در یخچال نگهداری کنید (2 تا 8 درجه سانتی‌گراد). قلم نباید یخ بزند یا در تماس مستقیم با محفظه فریزر یا در بلوک خنک‌کننده نگهداری شود. قلم را در جعبه بیرونی نگه دارید زیرا به نور حساس است.

## پس از اولین استفاده/قلم‌های پدکی

قلم تزریق را حداکثر 28 روز می‌توان در خارج از یخچال نگهداری کرد به شرطی که دما حداکثر 25 درجه سانتی‌گراد باشد. بعد از این مدت، قلم را دور بیندازید.

# Suliqua SoloSTAR



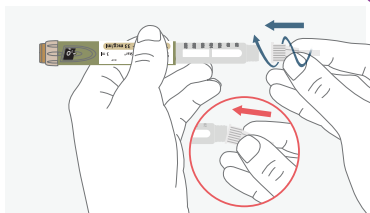
تنظیم با گام یک واحد در هر نوبت امکان‌پذیر است.

# روش استفاده از Suliqua

# سوزن را وصل کنید

سوزن جدیدی وصل کنید. بسته به سوزن مورد استفاده، سوزن را بیچانید یا به آن تلنگر بزنید.

# 3



از داشتن داروی مناسب مطمئن شوید.

**Suliqua** قلمی  
زیئونی-رنگ با دکمه  
تزریق قهوه‌ای است.

# 1



درپوش محافظ را بردارید و از شفافیت دارو مطمئن شوید.

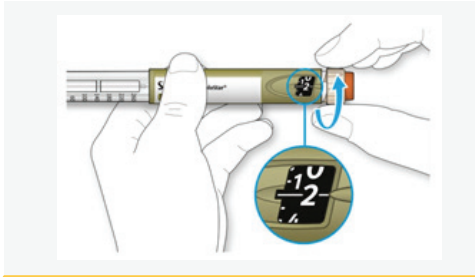
# 2



## توجه!

پیش از وصل کردن سوزن از تنظیم مقدار مصرف یا فشردن دکمه تزریق خودداری کنید.

# یک آزمایش ایمنی انجام دهید



با چرخاندن ساعتگرد انتخابگر، مقدار مصرف را روی 2 واحد تنظیم کنید.

پوشش‌های خارجی و داخلی سوزن را بردارید.

# 4

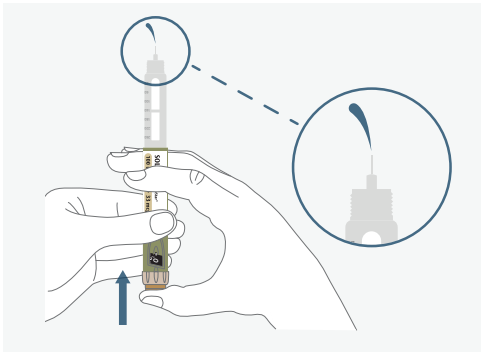
دکمه تزریق را تا انتها فشار دهید. مطمئن شوید که دارو از نوک سوزن بیرون می‌آید و عدد 0 در پنجره مقدار مصرف دیده می‌شود.

# 6

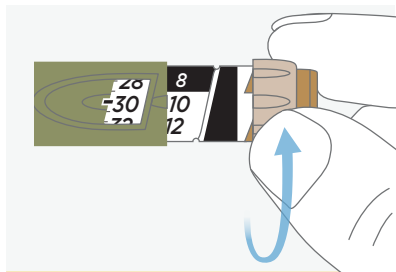
قلم را در حالی که سوزن رو به بالا قرار دارد، نگه دارید.

حباب‌های هوا را با تلنگر زدن به محفظه خارج کنید.

# 5

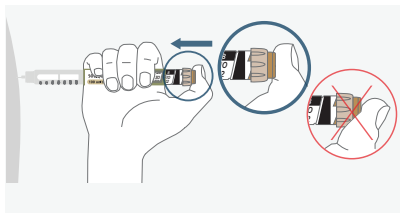


# مقدار مصرف را تنظیم و تزریق کنید



مقدار مصرف مورد نظر را تنظیم کنید.  
اگر چرخش طوری باشد که از واحدی که  
قرار است تنظیم شود عبور کنید، کافی است  
چرخش را در جهت مخالف انجام دهید و  
واحد را اصلاح کنید.

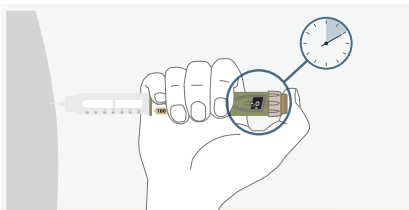
7



دوز را طبق دستور پرستار دیابت یا پزشک  
تزریق کنید. سوزن را وارد پوست کنید و  
دکمه تزریق را تا انتها به سمت پایین فشار  
دهید. در روند تزریق، اعداد پنجره مقدار  
مصرف به سمت 0 کاهش می‌یابد.

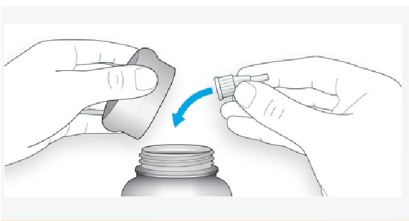
8

# مقدار مصرف را تنظیم و تزریق کنید



دکمه تزریق را تا مدتی که از 1 تا 10 می‌شمارید، فشرده نگه دارید. سپس سوزن را بیرون بکشید.

9



درپوش خارجی سوزن را وصل کنید و سوزن را با چرخاندن جدا کنید. لوله‌های تجویز شده را دور بیندازید. درپوش محافظ قلم SoloSTAR خود را بگذارید و آن را در محل امنی نگه دارید.

10

## توجه!

حتماً سوزن را پس از تزریق خارج کنید و قلم SoloSTAR را بدون سوزن نگه دارید. بدین ترتیب از انتشار آلودگی، ایجاد حباب هوا و نشست انسولین جلوگیری می‌شود.

# به خاطر بسپارید

## به روش درست ننگه دارید

- قلم SoloSTAR را با درپوش محافظ ننگه دارید
- مهلت استفاده از قلم SoloSTAR حداکثر 4 هفته پس از اولین نوبت مصرف است.

### از قلم با احتیاط استفاده کنید

- اگر فکر می‌کنید که قلم احتمالاً آسیب دیده است، سعی نکنید که آن را تعمیر کنید. از یک قلم SoloSTAR جدید استفاده کنید.

### دور انداختن قلم

- پیش از دور انداختن قلم SoloSTAR، سوزن آن را جدا کنید.
- قلم SoloSTAR را طبق روال‌های جاری دفع کنید.

### قبل از اولین نوبت استفاده

- قلم SoloSTAR جدید باید در بسته‌بندی اصلی در یخچال نگهداری شود. محیط نگهداری باید تاریک و سرد (2 تا 8 درجه سانتی‌گراد) باشد.

- از منجمد کردن قلم بپرهیزید.

### پس از نخستین نوبت استفاده

- قلم SoloSTAR را در دمای اتاق، حداکثر 25 درجه سانتی‌گراد، ننگه دارید.

- سوزن را حتماً پس از تزریق خارج کنید.

- قلم SoloSTAR را بدون سوزن ننگه دارید. بدین‌ترتیب از انتشار آلودگی، ایجاد حباب هوا و نشست انسولین جلوگیری می‌شود.

- قلم SoloSTAR را دور از تابش آفتاب و گرما ننگه دارید.

اگر درباره SoloSTAR پرسشی دارید، با شماره 020-52 68 87 با ما تماس بگیرید.



پرسش های مربوط به محصولات دیابت:

020-52 68 87

[insulin.se](http://insulin.se)

اطلاعات بیشتر درباره دیابت را می‌توانید در [insulin.se](http://insulin.se) بیابید  
در [fass.se](http://fass.se) اطلاعاتی درباره محصولات گوناگون دیابت ارائه شده است. فیلم آموزش روش استفاده از قلم را  
می‌توانید در [medicininstruktioner.se](http://medicininstruktioner.se) بیابید

برگه اطلاعات را به دقت مطالعه کنید.



[sanofi.se](http://sanofi.se)