

TIETOA POTILAALLE
Toujeo-valmisteen käyttäjille



Toujeo[®]
insulin glargin 300E/ml

Tämä esite on laadittu henkilöille, joilla on diabetes ja joille lääkäri on määrännyt Toujeo-lääkityksen (glargininsuliini 300 yksikköä/ml). Kaikkien diabeteshoitojen tavoitteena on saavuttaa mahdollisimman normaali verensokeritaso ja samalla myös terve olo.

Jos sinulla on kysyttävää diabeteshoidostasi, käänny diabeteshoitajan tai lääkärin puoleen.

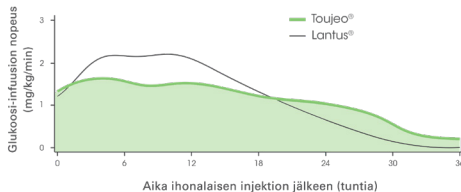
Miksi tarvitsen perusinsuliinia?

Insuliini on hormoni, joka auttaa elimistöä säätelemään verensokeritasoa. Perusinsuliini auttaa kehoa ylläpitämään tasaista insuliinitasoa läpi vuorokauden.

Toujeo on pitkävaikutteinen perusinsuliini, joka vapautuu hitaasti pistoskohdasta vereen ja alentaa vakaasti

verensokeritasoa yli 24 tunnin ajan, vähentäen insuliiniherkkyyden riskiä.

Tarvitsemasi annos riippuu elintavoitastasi, verensokeritestien tuloksista ja insuliinin aiemmasta käytöstä. Jos vaihdat Toujeo- valmisteen käyttöön toisesta insuliinista, annosta voi olla tarpeen muuttaa.



Viite: Muokattu lähteestä Becker et al. Diabetes Care 2015; 38 (4):637-643

Käyrä osoittaa, että Toujeo-hoidolla on tasainen profiili 24 tunnin ajan. Sen vaikutus kestää yli 24 tuntia.

Mahdolliset haittavaikutukset

Mitä haittavaikutuksia voin saada insuliinihoidosta?

Sinulla voi eri syistä olla liikaa insuliinia veressäsi olevaan sokerimäärään nähden. Tällöin verensokeritasosi on normaalia pienempi (alle 3,5 mmol/l). Tätä kutsutaan insuliiniherkkyydeksi.

Sen yleisiä piirteitä ovat:

- tärinä
- nälän tuntemukset
- hikoilu
- sydämentykytys
- keskittymiskyvyn heikkeneminen
- näköhäiriö
- ärtyneisyys/aggressiivisuus
- voimattomuus

Insuliiniherkkyyden syitä voivat olla:

- aterian viivästyminen
- riittämätön ruokailu
- liian suuri insuliinin ja/tai verensokeria alentavien tablettien määrä

- fyysinen aktiivisuus / liikunta (arvioitua enemmän tai pidempään)
- alkoholinkäyttö

Verensokerin nostamiseksi ja tuntemuksen poistamiseksi sinun tulisi aina syödä jotain. Dekstroosi, lasillinen mehua tai jokin muu makea nostaa nopeiten verensokeria. 3,0–4,0 mmol/l:n verensokeritasoa ja selkeiden oireiden yhdistelmää hoidetaan dekstroosilla, 1/2–1 dekstroositabletilla 10 kg:n kehonpainoa kohti. Juo vettä imeytymisen nopeuttamiseksi.

Jos seuraavan aterian syömiseen on vielä aikaa, saatat tarvita ylimääräisen välipalan. Tuntemus ei helpotu nopeammin, vaikka söisitkin suuremman määrän ruokaa. Tärkeä insuliinihoidon käyttöä koskeva sääntö on pitää aina mukana dekstroosia.

Ennen Toujeo-valmisteen pistämistä

Säilytä Toujeo oikein

Toujeo-kynät on säilytettävä pakkauksessaan jääkaapissa, pimeässä ja kylmässä (2 °C – 8 °C). Toujeo ei saa jäätyä.

Älä siis säilytä Toujeo-valmisteta pakastuslokeroiden tai kylmäelementtien lähellä.

Ennen ensimmäistä käyttöä

Kun aloitat uuden esitäytetyn Toujeo-kynän käytön, ota se pois jääkaapista 1–2 tuntia ennen käyttöä. Tarkista, että esitäytetyssä kynässä oleva insuliini on kirkasta (väritöntä, kirkasta ilman näkyviä kiinteitä hiukkasia). Jos insuliini on sameaa, sinun on hävitettävä esitäytetty

Toujeo-kynä ja käytettävä uutta. Käytä aina uutta neulaa Toujeo-valmistetta pistettäessä. Jos insuliinia on jäljellä **6 viikon** käytön jälkeen, sinun on hävitettävä esitäytetty kynä. Pane muistiin päivämäärä, jolloin aloitit uuden esitäytetyn Toujeo-kynän käytön.

Tarkista paastoverensokerisi

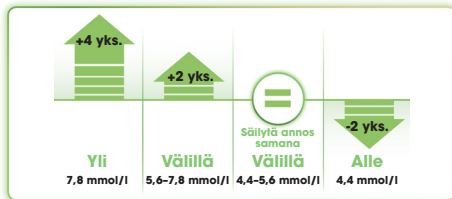
On tärkeää, että olet hyvin tietoinen paastoverensokeristasi. Näiden verensokeritasojen avulla on mahdollista suurentaa/pienentää Toujeo-valmisteen annosta yhteistyössä lääkärin tai diabeteshoitajan kanssa. Käytä diabetespäiväkirjaa verensokeritasojesi ja insuliiniannostesi seurantaan.

Toujeo-valmisteen ottaminen

Lääkäri tai diabeteshoitaja kertoo sinulle, millaista annosaikataulua sinun on noudatettava ja mihin kehon kohtaan sinun on pistettävä Toujeo-valmiste.

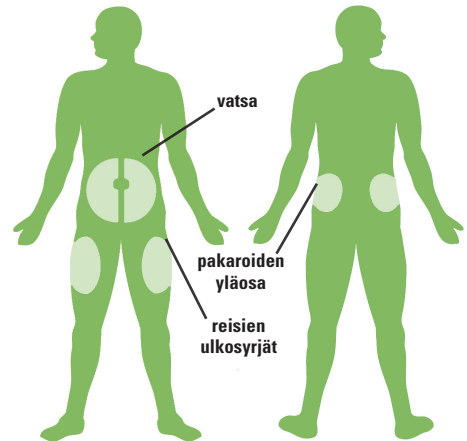
Toujeo on perusinsuliini, joka annetaan kerran päivässä. Se voidaan antaa milloin tahansa päivän aikana, mieluiten samaan aikaan joka päivä. Toujeo voidaan tarvittaessa antaa enintään 3 tuntia ennen tavanomaista antoaikaa tai 3 tuntia sen jälkeen.

- Suurena/pienennä annosta paastoarvojen mukaan.
- Sinun tulee mitata paastoarvosi joka päivä.

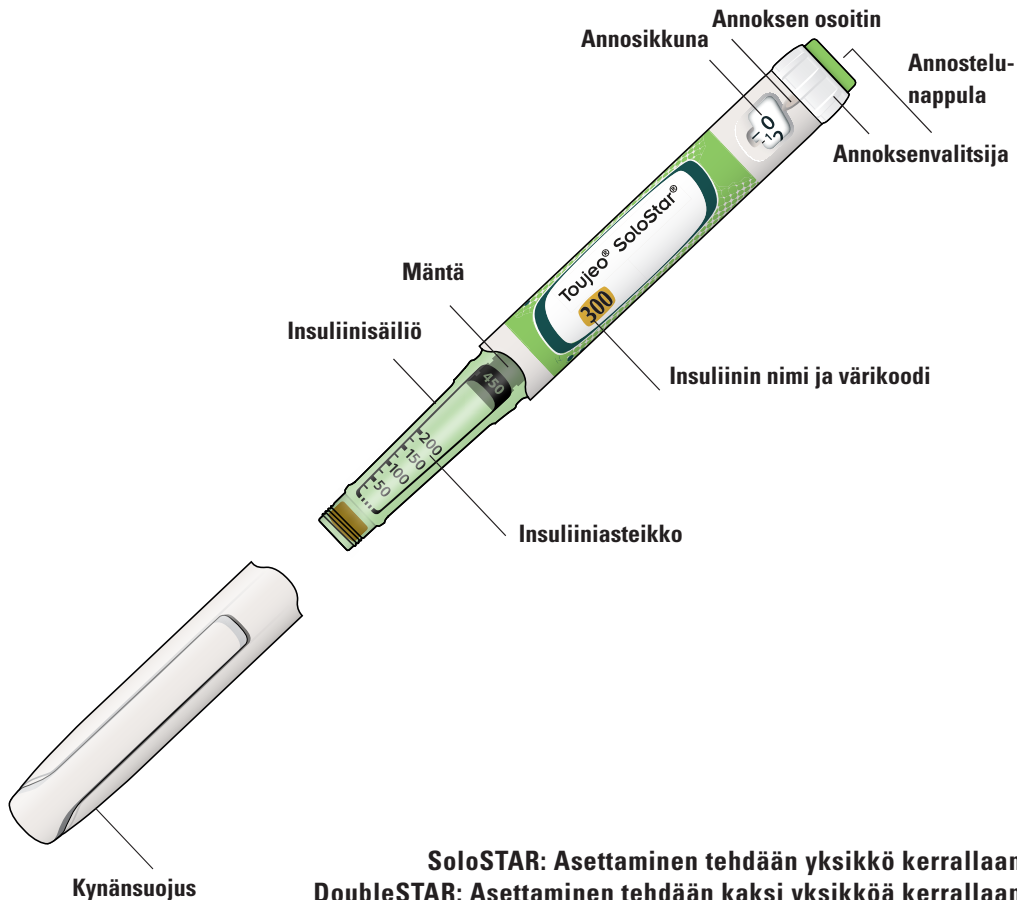


- Älä muuta annosta useammin kuin 3–4 päivän välein.

Insuliinin pistämistä koskevien uusien suositusten mukaan on tärkeää vaihdella pistoskohtia, myös Toujeo-valmisteen pistosalueiden sisällä. Valitse jokin seuraavista pistoskohdista:



Toujeo-kynien osat



SoloSTAR: Asettaminen tehdään yksikkö kerrallaan.

DoubleSTAR: Asettaminen tehdään kaksi yksikköä kerrallaan.

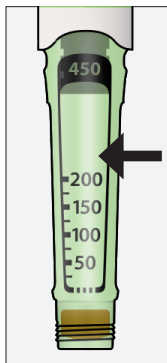
Toujeo-valmisteen käytön aloittaminen

1 Varmista, että sinulla on **oikea insuliini**.
Toujeo-kynät ovat vaaleanharmaita, ja niissä on vihreä annostelunappula.

Toujeo SoloStar-kynässä on vihreä etiketti, ja Toujeo DoubleStar-kynässä on sinipunainen etiketti.

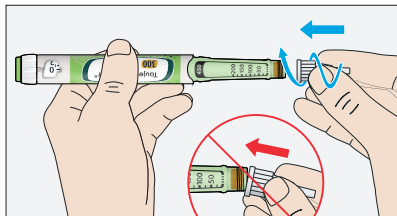


2 Poista kynänsuojus ja varmista, että insuliini on kirkasta/läpinäkyvää.



Kiinnitä neula

3 Kiinnitä uusi neula. Kierrä tai napauta neulaa käyttämäsi neulan mukaan.



HUOMIO!

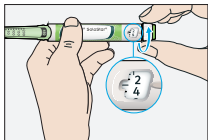
Älä aseta annosta tai paina annostelunappulaa, jos neula ei ole kiinnitetty.

Tee käyttövalmiuden tarkistus ennen jokaista pistosta

4

Aseta 4 yksikköä kääntämällä annoksenvalitsijaa myötäpäivään.

Poista ulompi ja sisempi neulansuojus.



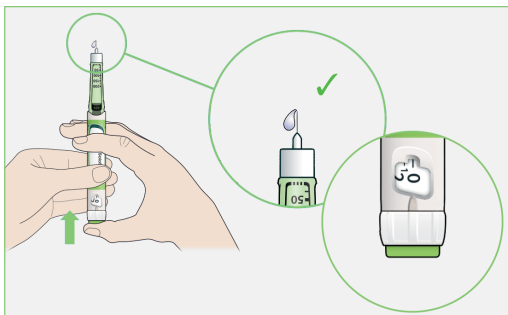
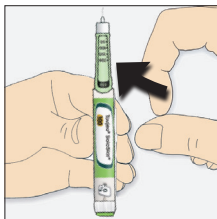
6

Paina annostelunappula kokonaan pohjaan. Varmista, että neulan kärkeen ilmestyy insuliinia ja annosikkunassa näkyy "0".

5

Pitele Toujeo-kynää siten, että neula on ylöspäin.

Poista kaikki ilmakuplat napauttamalla sormellasi insuliinisäiliötä.

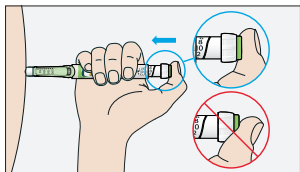


Aseta annos ja pistä

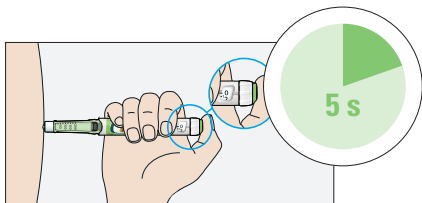
7 Aseta valittu annos. Jos käännät pistettäväksi tarkoitetun annoksen ohi, käännä vain takaisinpäin oikeaan yksikköön.



8 Nosta ihopoimu koholle ja pidä ihopoimutettuna koko pistoksen ajan. Työnnä neula ihopoimuun ja anna pistos.

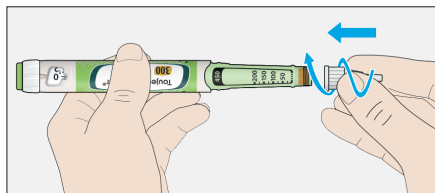


9 Pidä annostelunappula pohjaan painettuna ja laske viiteen. Vedä sitten neula ulos.



Pistämisen jälkeen

10 Kiinnitä ulompi neulansuojus ja kierrä neula auki. Hävitä sinulle lääkärin määräämä kannyli. Laita kynänsuojus Toujeo-kynän päälle, ja säilytä se turvallisesti.



HUOMIO!

Poista neula aina pistoksen jälkeen ja säilytä Toujeo-kynä ilman neulaa. Tämä auttaa estämään tartuntoja, ilmakuplia ja insuliinivuotoja.

Pidä mielessä

Säilytä oikein

Ennen ensimmäistä käyttöä

- Säilytä uusia Toujeo-kyniä jääkaapissa pimeässä ja kylmässä (**2°C – 8°C**) niiden pakkauksessa.
- **Ne eivät saa jäätyä.**

Ensimmäisen käytön jälkeen

- Säilytä Toujeo-kynä huoneenlämmössä, **enintään 30 °C:ssa.**
- **Poista** aina neula pistoksen jälkeen.
- **Säilytä** Toujeo-kynä ilman neulaa. Tämä auttaa estämään tartuntoja, ilmakuplia ja insuliinivuotoja.
- **Pidä** Toujeo-kynä **poissa** auringonvalosta ja kuumuudesta.

- **Säilytä** Toujeo-kynä suojuksen kanssa.
- **Käytä** Toujeo-kynä viimeistään **6 viikkoa** ensimmäisen käyttökerran jälkeen.

Käsittele kynää varovasti

- Jos epäilet, että kynä saattaa olla vahingoittunut, **älä yritä** korjata sitä. Käytä uutta Toujeo-kynää.

Kynän hävittäminen

- **Poista** neula ennen Toujeo-kynän hävittämistä.
- **Hävitä** Toujeo-kynä vakiomenetelmien mukaisesti.

.....
: :
: :
.....

Jos sinulla on kysyttävää Toujeo-kynästä, soita numeroon 020-52 68 87.



Toujeo® (insulin glargin), 300 enheter/ml injektionsvätska, lösning. Receptbelagt läkemedel. **Indikation:** Toujeo används för att behandla diabetes mellitus hos vuxna. Toujeo sänker ditt blodsocker stadigt under en längre tidsperiod. Det ges en gång dagligen. **Varningar och försiktighet:** Var noga med att följa doseringsinstruktionerna och instruktionerna för kontroll (av blod och urin), diet, fysiska aktiviteter (fysiskt arbete och träning) och injektionsteknik enligt samtal med din läkare. För ytterligare information, se www.fass.se. **Kontaktuppgifter:** Toujeo tillhandahålls av Sanofi AB, Box 30052, 104 25 Stockholm, tel: +46 8 634 50 00, www.sanofi.se. Vid frågor om våra läkemedel kontakta: infoavd@sanofi.com. Läs bipacksedeln noga före användning.

Diabetest tuotteitam me koskevat kysymykset:

020-526887

insulin.se

Diabetesta koskevia lisätietoja löytyy osoitteesta insulin.se
Voit myös lukea eri diabetest tuotteita koskevia tietoja osoitteesta fass.se
Opetusvideo kynän käytöstä löytyy osoitteesta medicininstruktioner.se

Lue pakkausseloste huolellisesti.

Tämä esite on kehitetty yhteistyössä Eva Salomonsonin ja
Rebecca Odhagenin, Örebron yliopistollinen sairaala, kanssa.



sanofi.se