

Olet saanut tämän potilastiedotteen
lääkäriltä/hoitajalta.



**SINULLE, JOLLE ON
MÄÄRÄTTY
INSULIN ASPART SANOFI
-INSULIINIA**



 **Insulin**
aspart Sanofi

Tämä esite on laadittu henkilöille, joilla on diabetes ja joille lääkäri on määrännyt Insulin aspart Sanofi -lääkityksen. Kaikkien diabeteshoitojen tavoitteena on saavuttaa hyvä olo ja samalla myös mahdollisimman normaali verensokeritaso.

Jos sinulla on kysyttävää diabeteshoidostasi, käänny lääkärin tai sairaanhoitajan puoleen.

Miksi tarvitsen ateriainsuliinia?

Insuliini on hormoni, joka auttaa kehoa säätelemään verensokeritasoa. Insuliinin pistäminen auttaa elimistöä pienentämään verensokeritasoa, kun elimistön oma insuliinituotanto ei riitä.

Insulin aspart Sanofi -insuliini on suoravaikutteinen ateriainsuliini, joka jäljittelee kehon luonnollista insuliinivaikutusta aterioiden aikaan. Insulin aspart Sanofi alkaa alentaa verensokeria 10–20 minuuttia pistoksen jälkeen. Vaikutus on voimakkain 1–3 tuntia pistoksen jälkeen ja kestää 3–5 tuntia.

Koska Insulin aspart Sanofi -insuliinin vaikutus alkaa nopeasti, voit ottaa sen juuri ennen ateriaa tai välittömästi aterian jälkeen. Sinun ei tarvitse odottaa pistosten ja aterioiden välillä.

Insulin aspart Sanofi huolehtii verensokeripiikeistä, joita esiintyy aterioiden yhteydessä, ja poistuu verestä muutaman tunnin kuluttua.

Yhdessä pitkävaikutteisen perusinsuliinin kanssa Insulin aspart Sanofi mahdollistaa turvallisen ja vaivattoman elämän diabeteksen kanssa.

Mitä haittavaikutuksia voin saada insuliinihoidosta?

Sinulla voi eri tekijöistä johtuen olla liikaa insuliinia veressäsi olevaan sokerimäärään nähden. Tällöin verensokeritasosi on normaalia pienempi. Tätä kutsutaan insuliiniherkkyydeksi.

Sen yleisiä piirteitä ovat:

- Tärinä
- Nälän tuntemukset
- Hikoilu
- Sydämentykytys
- Heikentynyt keskittymiskyky
- Näköhäiriö
- Ärtynisyys/aggressiivisuus
- Voimattomuus

Insuliiniherkkyyden syitä voivat olla:

- Aterian viivästyminen
- Liian vähäinen ruoan määrä
- Liian suuri insuliinin ja/tai verensokeria alentavien tablettien määrä
- Fyysinen aktiivisuus / liikunta (arvioitua voimakkaampi tai pitkäkestoisempi)
- Alkoholi

Verensokerin nostamiseksi ja tuntemuksen poistamiseksi sinun tulisi aina syödä jotain. Dekstroosi, lasillinen mehua tai jokin muu makea nostaa nopeiten verensokeria.

3,0–4,0 mmol/l:n verensokeritasoa ja selkeiden oireiden yhdistelmää hoidetaan dekstroosilla (1/2–1 dekstroositabletilta 10 painokiloa kohti). Juo vettä imeytymisen nopeuttamiseksi.

Jos seuraavaan ateriaan on vielä jonkin verran aikaa, saatat tarvita ylimääräisen välipalan. Tuntemus ei helpotu nopeammin, vaikka söisit suuremman määrän ruokaa. Tärkeä insuliinihoidon käyttöä koskeva sääntö on pitää aina mukana dekstroosia.

Ennen Insulin aspart Sanofi -insuliinin pistämistä

Ota uusi injektiopullo tai esitäytetty kynä jääkaapista 1–2 tuntia etukäteen. Tarkista, että insuliini on kirkasta (väritöntä, kirkasta ilman näkyviä kiinteitä hiukkasia). Jos insuliini on sameaa, sinun on hävitettävä injektiopullo tai esitäytetty kynä.

Noudata kynän valmistajan ohjeita, kun lataat uudelleenkäytettävää kynää Insulin aspart Sanofi -insuliinilla, ja käytä aina pistokseen uutta neulaa.

Tarkista paastoverensokeriarvos

On tärkeää, että tiedät tarpeeksi hyvin paastoverensokeriarvos ja verensokeritasosi noin kaksi tuntia aterian jälkeen.

Lääkäri tai sairaanhoitaja antaa sinulle tietoa ja neuvoja siitä, miten annoksen voi säätää verensokeritasosi mukaan verensokerin riittävän hallinnan saavuttamiseksi helposti ja turvallisesti. Käytä diabetespäiväkirjaa verensokeritasojesi ja insuliiniannostesi seurantaan.

Säilytä Insulin aspart Sanofi -insuliinia oikein

Insulin aspart Sanofi -insuliinia on säilytettävä avaamattomassa pakkauksessa jääkaapissa 2–8 °C:n lämpötilassa, eikä sitä saa koskaan jäädyttää. Käytettävä insuliini on säilytettävä enintään 30 °C:ssa ja suojassa kylmältä ja auringonvalolta.

Kaikki jäljellä oleva insuliini on hävitettävä neljän viikon kuluttua. Kirjoita sen vuoksi muistiin päivämäärä, jolloin asetit paikoilleen uuden injektiopullon tai aloitit uuden esitäytetyn kynän käytön.

Lääkkeitä ei saa hävittää jäteveden tai kotitalousjätteen mukana, vaan ne on palautettava apteekkiin ympäristön suojelemiseksi.

Miten Insulin aspart Sanofi -insuliinia otetaan

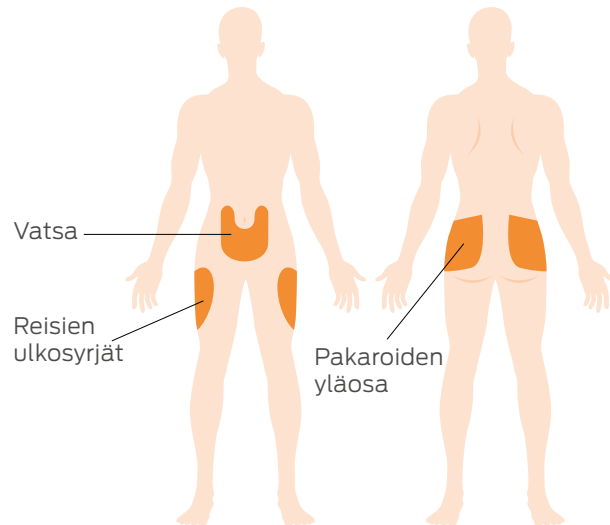
Lääkärisi kertoo sinulle, mitä annosta sinun tulee käyttää ja mihin kohtaan kehoasi sinun tulee pistää Insulin aspart Sanofi -insuliinia. Insulin aspart Sanofi -insuliini annetaan ihonalaisena pistoksena 0–15 min ennen ateriaa tai pian aterian jälkeen tai jatkuvana ihonalaisena infuusiona insuliinipumpulla.

Ateria-annos riippuu seuraavista tekijöistä:

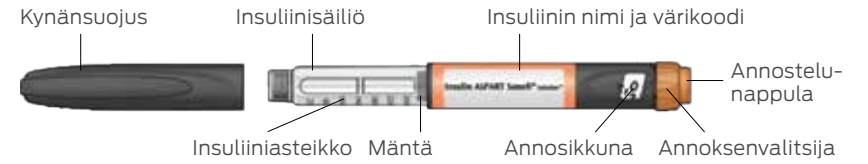
- mitä syöt
- verensokeritasosi ennen ateriaa
- mitä tulet tekemään.

Injektiokohtat

Insuliinin pistämistä koskevien uusien suositusten mukaan on tärkeää vaihdella pistoskohtia, myös Insulin aspart Sanofi -insuliinin pistosalueiden välillä. Valitse jokin seuraavista pistoskohdista:



Kuinka SoloSTAR-kynä toimii



Kynän valmistelu

1) Varmista, että sinulla on oikea lääke. Insulin aspart Sanofi SoloSTAR toimitetaan harmaassa kynässä, jossa on oranssi annostelunappula.



2) Poista kynänsuojus ja varmista, että insuliini on läpinäkyvää.



3) Kiinnitä uusi neula. Kierrä tai napsauta neula paikoilleen käyttämäsi neulan perusteella.



Tärkeää: Älä aseta annosta tai paina annostelunappulaa, jos neulaa ei ole kiinnitetty.

Tee käyttövalmiuden tarkistus ennen jokaista pistosta

4) Aseta kaksi yksikköä kääntämällä annoksenvalitsijaa myötapäivään. Poista ulompi ja sisempi neulansuojus.



5) Pidä kynää neula ylöspäin. Poista kaikki ilmakuplat napauttamalla sormellasi insuliinisäiliötä.



6) Paina annostelunappula kokonaan pohjaan. Varmista, että neulan kärkeen ilmestyy insuliinia ja että annosikkunassa näkyy "0".

Aseta annos ja pistä

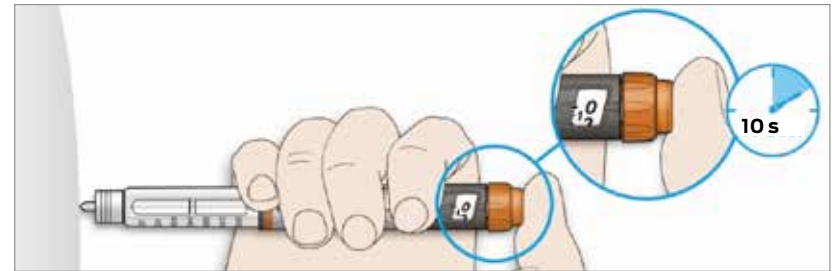
7) Aseta valittu annos. Jos käännät pistettäväksi tarkoitetun annoksen ohi, käännä vain takaisinpäin oikeaan yksikköön.



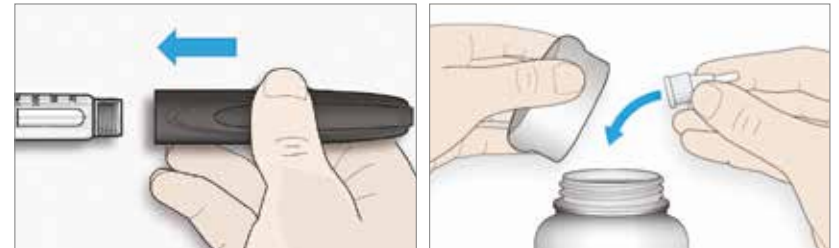
8) Nosta ihopoimu koholle ja pidä iho poimutettuna koko pistoksen ajan. Työnnä neula ihopoimuun ja anna pistos.



9) Pidä annostelunappula pohjaan painettuna ja laske kymmeneen. Vedä sitten neula ulos.



10) Kiinnitä ulompi neulansuojus ja kierrä neula auki. Hävitä lääkärin sinulle määräämä kanyyli. Aseta SoloSTAR-kynän suojuus takaisin paikoilleen ja säilytä sitä turvallisesti.



Tärkeää: Poista neula aina pistoksen jälkeen ja säilytä SoloSTAR-kynä ilman neulaa. Tämä auttaa estämään tartuntota, ilmakuplia ja insuliinivuotoja.

Huomioitavaa

Lue pakkausseloste huolellisesti ennen ensimmäistä käyttöä.

Säilytä uusia SoloSTAR-kyniä jääkaapissa pimeässä ja kylmässä (2–8 °C) niiden pakkauksessa.

Se ei saa jäätyä.

Ensimmäisen käytön jälkeen

Säilytä SoloSTAR-kynää huoneenlämmössä enintään 30 °C:ssa.

Poista neula aina pistoksen jälkeen.

Säilytä SoloSTAR-kynä ilman neulaa. Tämä auttaa estämään tartuntoja, ilmakuplia ja insuliinivuotoja.

Pidä SoloSTAR-kynä poissa auringonvalosta ja kuumuudesta.

Säilytä Solostar-kynää siten, että kynänsuojus on kiinni.

Käytä SoloSTAR-kynää enintään neljä viikkoa ensimmäisen käyttökerran jälkeen. Käsittele kynää varovasti.

Jos epäilet, että kynä saattaa olla vahingoittunut, älä yritä korjata sitä. Käytä uutta SoloSTAR-kynää.

Poista neula ennen SoloSTAR-kynän hävittämistä.

Hävitä SoloSTAR-kynä ajantasaisten menetelmien mukaisesti.

Jos sinulla on kysyttävää SoloSTAR-kynästä, soita palvelunumeroomme 020-52 68 87.

Insulin aspart Sanofi® (aspartinsuliini),
injektioneste, liuos 100 yksikköä/ml. Rx, F, A10AB05.

Käyttöaihe: Insulin aspart Sanofi on tarkoitettu diabetes mellituksen hoitoon aikuisille, nuorille ja yli 1-vuotiaalle lapsille. **Pakkaus:** Insulin aspart Sanofi SoloStar 5x3 ml, sylinteriampulli 5x3 ml. Katso lisätietoja ja hinnoittelu osoitteesta www.fass.se.

Yhteystiedot: Insulin aspart Sanofi -insuliinin tarjoaa Sanofi AB, Box 30052, 104 25 Tukholma, puh: 08-634 50 00, www.sanofi.se. Jos sinulla on kysyttävää lääkkeistämme, ota yhteyttä: infoavd@sanofi.com. Valmisteyhteenvedon viimeisimmän tarkastuksen päivämäärä: elokuu 2020.

▼ Tätä lääkettä seurataan tarkemmin. Lisätietoja on osoitteessa www.fass.se.

Kysymyksiä diabetest tuotteistamme:

020-52 68 87

Lisätietoja diabeteksestä on,
osoitteessa **insulin.se**

Voit myös lukea eri diabetest tuotteista
osoitteesta **fass.se**



Sanofi AB, Box 30052, 104 25 Tukholma, Puh: +46 8 634 50 00, www.sanofi.se.

Jos sinulla on kysyttävää lääkkeistämme, ota yhteyttä: infoavd@sanofi.com