

INFORMATIONS DESTINÉES
AU PATIENT

À vous qui avez reçu de
l'insuline lispro Sanofi



Cette brochure a été rédigée à votre intention, car vous êtes diabétique et que votre médecin vous a prescrit de l'insuline lispro Sanofi. L'objectif principal de tous les traitements antidiabétiques est de se sentir bien, mais également d'atteindre un taux de sucre dans le sang (glycémie) le plus normal possible.

Si vous avez des questions sur votre traitement antidiabétique, n'hésitez jamais à les poser au personnel infirmier ou au médecin.

Pourquoi ai-je besoin d'insuline prandiale ?

L'insuline est une hormone qui aide l'organisme à réguler la glycémie sanguine. En injectant de l'insuline, vous qui êtes diabétique aidez votre organisme à réduire la glycémie sanguine lorsque celui-ci ne produit pas assez d'insuline.

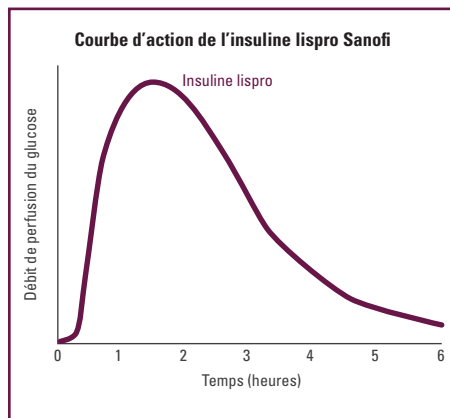
L'**insuline lispro Sanofi** est de l'insuline prandiale à action directe, qui reproduit l'effet naturel de l'insuline sécrétée dans l'organisme au moment des repas. L'insuline lispro Sanofi est absorbée rapidement au site d'injection et agit donc rapidement.

L'effet de l'apparition rapide de l'insuline lispro Sanofi vous permet de prendre votre insuline prandiale directement ou juste avant un repas. Vous n'avez pas à attendre entre les injections et les repas.

L'insuline lispro Sanofi prend en charge les pics de glycémie qui se produisent

en lien avec les repas et est éliminée du sang après quelques heures.

En complément de l'insuline basale à action prolongée, l'insuline lispro Sanofi vous permet de vivre confortablement et en toute sécurité avec votre diabète.



La courbe montre que l'insuline lispro Sanofi est d'apparition rapide.

Réf. : Notice de l'insuline lispro Sanofi. www.fass.se

Effets indésirables potentiels

À quels effets secondaires dois-je m'attendre avec l'insulinothérapie ?

Pour différentes causes, vous pouvez avoir trop d'insuline par rapport à la quantité de sucre présente dans votre sang. Votre glycémie sera inférieure à la normale (< 3,5 mmol/l). C'est ce que l'on appelle la « sensibilité à l'insuline ».

Caractéristiques fréquentes :

- Sautillements
- Sensation de faim
- Transpiration
- Palpitations
- Altération de la concentration
- Trouble de la vision
- Irritation/Agressivité
- Asthénie

La sensibilité à l'insuline peut s'expliquer par l'une des causes suivantes :

- Repas pris en retard
- Apport nutritif insuffisant
- Trop d'insuline et/ou de comprimés réduisant la glycémie sanguine

- Activité/Exercice physique (plus important ou plus long que ce que vous aviez estimé)
- Alcool

Pour augmenter la glycémie et éliminer une sensation, vous devez toujours manger quelque chose. C'est le dextrose qui augmente la glycémie. Un verre de jus simple ou un autre produit sucré convient. Une glycémie sanguine de 3,0 à 4,0 mmol/l avec des symptômes clairs est traitée par du dextrose sous forme de 1/2 ou 1 comprimé de dextrose par 10 kg de poids corporel. Buvez de l'eau pour une absorption plus rapide.

S'il s'écoule un peu de temps avant un repas, vous pouvez avoir besoin d'une collation supplémentaire. La consommation d'une quantité plus importante de nourriture ne soulage pas plus rapidement la sensation. Lorsque vous prenez un traitement par insuline, une règle importante impose de toujours emporter le dextrose avec vous.

Avant l'injection d'insuline lispro Sanofi

Conservation appropriée de l'insuline lispro Sanofi

Les flacons ou stylos préremplis contenus dans des emballages intacts doivent être conservés au réfrigérateur, entre 2 °C et 8 °C. L'insuline lispro Sanofi ne doit pas être congelée. Évitez le contact direct avec les compartiments de congélation ou les blocs réfrigérants. Après la première utilisation, l'insuline lispro Sanofi doit être conservée à une température maximale de 30 °C et à l'abri du froid et de la lumière. S'il reste de l'insuline après 4 semaines d'utilisation, vous devez jeter le flacon ou le stylo prérempli. Notez la date à laquelle vous avez inséré un nouveau flacon ou commencé à utiliser un nouveau stylo prérempli.

Avant la première utilisation

Lors de la première utilisation d'un nouveau flacon ou stylo prérempli, sortez-le du réfrigérateur une à deux heures à l'avance. Vérifiez que l'insuline

dans le flacon ou le stylo prérempli est limpide (incolore, transparente sans particule solide visible). Si l'insuline est trouble, vous devez jeter le flacon ou le stylo prérempli et en utiliser un nouveau.

Suivez les instructions du fabricant du stylo lorsque vous chargez de l'insuline lispro Sanofi dans votre stylo réutilisable. Utilisez toujours une nouvelle aiguille lors de chaque injection d'insuline lispro Sanofi.

Vérifiez votre glycémie à jeun.

Il est important de bien connaître votre glycémie à jeun et votre glycémie environ deux heures après un repas. Ces valeurs vous avertissent que vous devez augmenter/réduire la dose d'insuline lispro Sanofi en consultation avec le médecin ou le personnel infirmier.

Utilisez votre carnet de suivi du diabète pour surveiller votre glycémie et vos doses d'insuline.

Comment prendre l'insuline lispro Sanofi

Le médecin ou le personnel infirmier vous donnera des informations sur le calendrier d'administration et les sites d'injection de l'insuline lispro Sanofi.

L'insuline lispro Sanofi est de l'insuline prandiale à administrer sous forme d'injection sous-cutanée juste avant ou après (0 à 15 min) un repas ou au moyen d'une pompe à perfusion sous-cutanée continue.

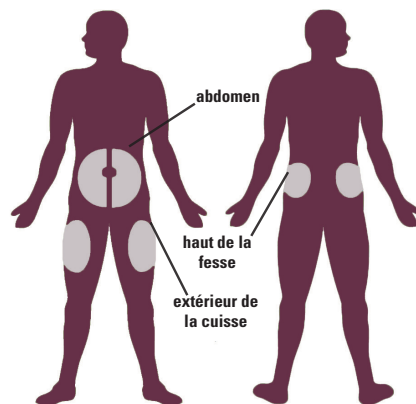
Quelle dose d'insuline prandiale dois-je prendre ?

Cela dépend de :

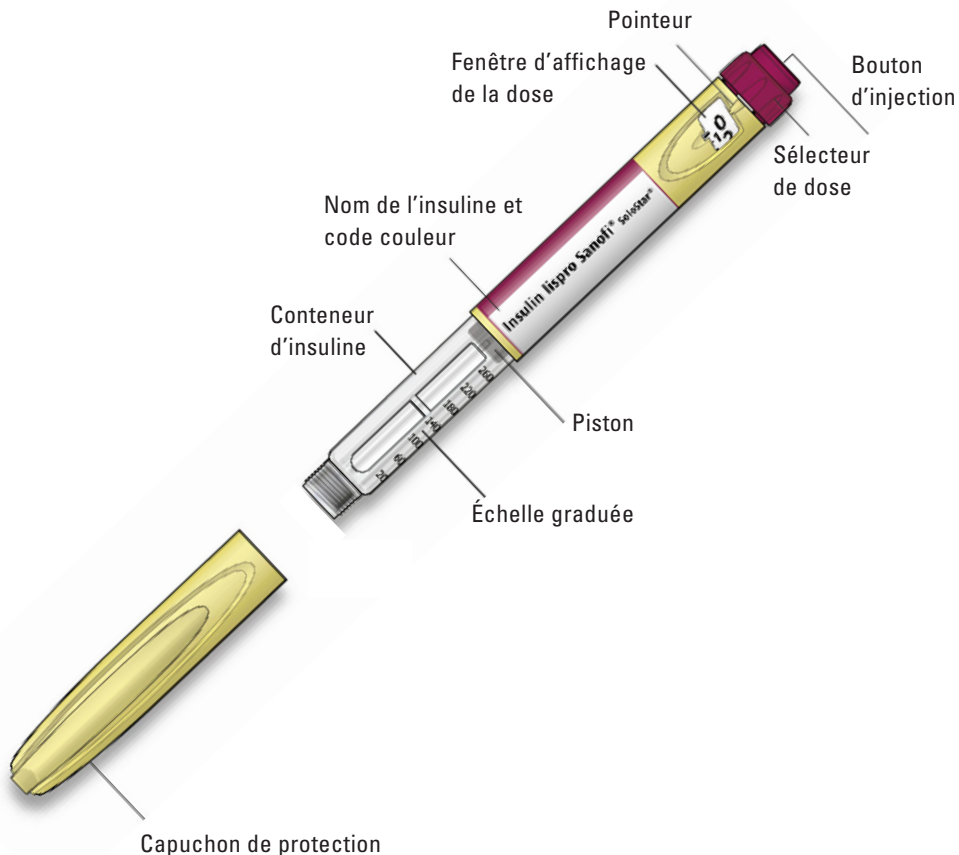
- ce que vous mangerez ;
- votre glycémie avant les repas ;
- ce que vous allez faire.

Selon de nouvelles recommandations en matière d'injection d'insuline, il est important de varier les sites et les zones d'injection de l'insuline lispro Sanofi.

Choisissez l'un des sites suivants :



Insuline lispro Sanofi SoloSTAR

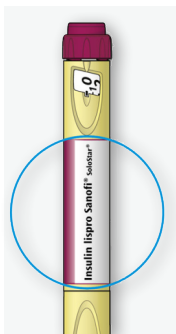


Le réglage est effectué une unité à la fois.

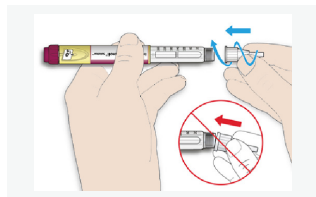
Comment commencer à utiliser l'insuline lispro Sanofi

1 Assurez-vous que vous disposez du **médicament approprié**.

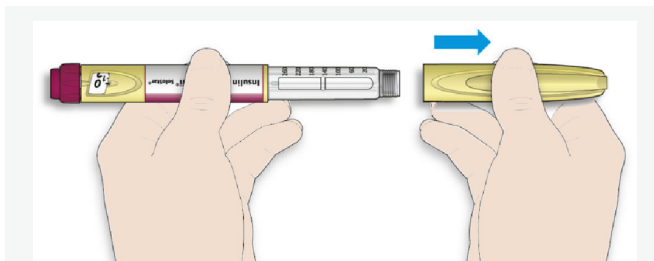
L'insuline lispro Sanofi SoloSTAR est fournie dans un stylo jaune avec un bouton d'injection bordeaux.



3 Fixez une nouvelle aiguille. Vissez l'aiguille ou tapotez dessus en fonction de l'aiguille utilisée.



2 Retirez le capuchon de protection et vérifiez que l'insuline est transparente.

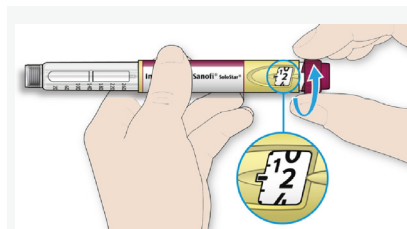


REMARQUE !

Ne réglez pas la dose ou n'appuyez pas sur le bouton d'injection si l'aiguille n'est pas fixée.

Exécution d'un test de sécurité avant chaque injection

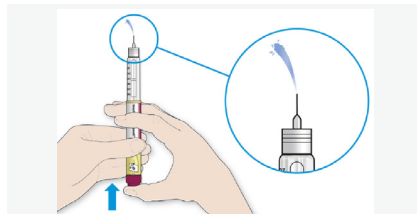
4 Réglez 2 unités en tournant le sélecteur de dose dans le sens des aiguilles d'une montre. Retirez les capuchons extérieur et intérieur de l'aiguille.



5 Tenez le stylo avec l'aiguille dirigée vers le haut.

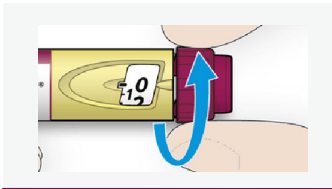
Éliminez les bulles d'air en appuyant avec votre doigt sur le réservoir d'insuline.

6 Appuyez sur le bouton d'injection jusqu'au bout. Assurez-vous que l'insuline sort de l'extrémité de l'aiguille et que la fenêtre d'affichage de la dose indique « 0 ».

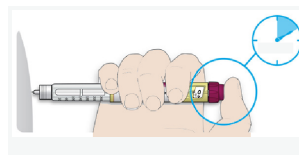


Réglage de la dose et injection

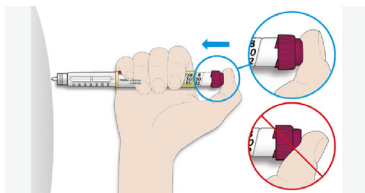
7 Définissez la dose sélectionnée. Si vous faites pivoter au-delà de l'unité que vous êtes sur le point d'injecter, revenez simplement en arrière à l'unité correcte.



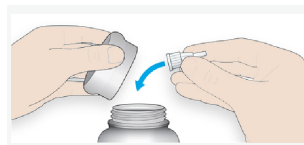
9 Maintenez le bouton d'injection enfoncé tout en comptant jusqu'à 10. Retirez ensuite l'aiguille.



8 Soulevez un pli de la peau et gardez-le replié pendant toute la durée de l'injection. Insérez l'aiguille dans le pli de la peau et effectuez l'injection.



10 Remettez le capuchon extérieur de l'aiguille en place et dévissez l'aiguille. Jetez la canule qui vous a été prescrite. Placez le capuchon de protection de votre stylo SoloSTAR et rangez-le dans un endroit sûr.



REMARQUE !

- Retirez toujours l'aiguille après une injection et conservez le stylo SoloSTAR sans aiguille.
- Cela permet d'éviter une contamination, la formation de bulles d'air et une fuite d'insuline.

À retenir

Conservation appropriée

Avant la première utilisation

- Conservez les stylos SoloSTAR dans leur emballage au réfrigérateur, dans le noir et au froid (entre **2 °C et 8 °C**).
- **Ne les** congelez pas.

Après la première utilisation

- Conservez le stylo SoloSTAR à température ambiante, à **30 °C maximum**.
- **Retirez** toujours l'aiguille après une injection.
- **Conservez** le stylo SoloSTAR sans aiguille. Cela permet d'éviter une contamination, la formation de bulles d'air et une fuite d'insuline.
- **Protégez** le stylo SoloSTAR de la lumière du soleil et de la chaleur.



- **Conservez** le stylo SoloSTAR avec le capuchon de protection.
- **Utilisez** le stylo SoloSTAR **4 semaines** maximum après la première utilisation.

Manipulation du stylo avec précaution

- Si vous pensez que votre stylo est peut-être abîmé, **n'essayez pas** de le réparer. Utilisez un nouveau stylo SoloSTAR.

Mise au rebut du stylo

- **Retirez** l'aiguille avant de jeter le stylo SoloSTAR.
- **Jetez** le stylo SoloSTAR conformément aux procédures actuelles.

.....
: **Si vous avez des questions** sur votre stylo SoloSTAR, n'hésitez pas à nous appeler au :
: 020-52 68 87 (numéro gratuit). :
.....

Insulin lispro Sanofi® (insulin lispro), injektionsvätska, lösning 100 enheter/ml. Receptbelagt läkemedel. **Indikation:** Insulin lispro Sanofi används för behandling av diabetes och kan ges både till vuxna och barn. Det verkar mycket snabbt och under en kortare tid än lösligt insulin (2-5 timmar). Du ska normalt ta Insulin lispro Sanofi inom 15 minuter före eller efter en måltid. För ytterligare information, se www.fass.se. **Kontaktuppgifter:** Insulin lispro Sanofi tillhandahålls av Sanofi AB, Box 30052, 104 25 Stockholm, tel: +46 8 634 50 00, www.sanofi.se. Vid frågor om våra läkemedel kontakta: infoavd@sanofi.com
Läs bipacksedeln noga före användning.

▼ Detta läkemedel är föremål för utökad övervakning. För ytterligare information se www.fass.se



Questions sur nos produits antidiabétiques :

020-526887

insulin.se

Vous trouverez plus d'informations sur le diabète sur le site www.insulin.se.

Vous pouvez également lire des informations sur les différents produits antidiabétiques sur le site fass.se. Vous trouverez des films pédagogiques sur l'utilisation du stylo sur le site medicininstrukenger.se.

Lisez attentivement la brochure d'information.



sanofi.se