

معلومات المريض
عند تعاطي Suliqua



لقد وُصف لك Suliqua (إنسولين غلارجين + ليكسيسينايد) في قلم So-
loSTAR مسبق التعبئة.

ستجد في الدليل السريع معلومات حول كيفية استخدام SoloSTAR.
يمكن العثور على مزيد من المعلومات في إرشادات الاستخدام المرفقة مع
حزمة SoloSTAR. يمكنك أيضاً الاتصال بالرقم 020-52 68 87
للحصول على إجابات عن أسئلتك بشأن منتجات مرض السكري من Sanofi.

ما هو Suliqua وما هي دواعي استعماله

يُستخدم Suliqua كعلاج لمرض السكري من النوع 2 لدى البالغين، لتنظيم مستويات السكر في الدم عندما تكون مرتفعة جدًا. يتم وصف Suliqua جنبًا إلى جنب مع الميتفورمين عندما لا تكون الأدوية الأخرى كافية للسيطرة على مستويات السكر في دمك.

ويمكن أن تشمل هذه الأدوية الأخرى أدوية مرض السكري المتاحة في شكل أقراص (مثل أدوية الميتفورمين، والسلفونيلوريا) أو الإنسولين.

إذا كنت تستخدم علاجًا آخرًا لمرض السكري، فتحدث مع طبيبك حول ما إذا كان يجب التوقف عن تناول ذلك الدواء عند بدء استخدام Suliqua.

Suliqua هو دواء حقن يُستخدم كعلاج لمرض السكري ويحتوي على مادتين فعاليتين:

- إنسولين غلارجين - هو نوع من الأنسولين طويل المفعول يساعد على تنظيم السكر في الدم على مدار 24 ساعة في اليوم.
- ليكسيسيناتييد - يُسمّى متناظر GLP-1، وهو يساعد الجسم على إنتاج الأنسولين الخاص به كرد فعل لزيادة السكر في الدم ويعمل أيضًا على أن يتم امتصاص السكر من المواد الغذائية بشكلٍ أبطأ.



الآثار الجانبية المحتملة

ما الآثار الجانبية التي قد تعرض لها نتيجة العلاج بالإنسولين؟

- النشاط البدني/التمارين (الأكثر أو الأطول من المعدل المقدر)
- الكحول

بناءً على أسباب مختلفة، قد يكون لديك كمية كبيرة جدًا من الإنسولين مقارنةً بكمية السكر الموجودة في الدم. بعد ذلك، ستكون نسبة السكر في الدم لديك أقل من المعتاد (>3.5 مليمول/لتر). وهذا يسمى حساسية الإنسولين.

الخصائص الشائعة:

- التوتير
- الشعور بالجوع
- التعرق
- الخفقان
- ضعف التركيز
- اضطراب الرؤية
- التهيج/العدوانية
- الوهن

لزيادة نسبة السكر في الدم والتخلص من الحساسية، يجب عليك دائمًا تناول بعض الطعام. أسرع ما يزيد نسبة السكر في الدم هو الدكستروز أو كوب من العصير العادي أو أي شيء آخر حلو. يتم علاج نسبة السكر في الدم البالغة 4.0-3.0 مليمول/لتر مع الأعراض الواضحة بتناول الدكستروز، 11-2 قرص دكستروز لكل 10 كجم من وزن الجسم. اشرب الماء لتسريع الامتصاص.

إذا كنت لن تتناول وجبة طعام قريبًا، فقد تحتاج إلى وجبة خفيفة إضافية. لا تخف الحساسية بشكل أسرع نتيجة تناولك كمية أكبر من الطعام. هناك قاعدة مهمة عند تناول علاج الإنسولين ألا وهي أنه يجب حمل الدكستروز معك دائمًا.

قد تكون أسباب حساسية الإنسولين:

- تأخير الوجبات
- تناول القليل من الطعام
- تعاطي الكثير من الإنسولين و/أو أقراص خفض السكر في الدم

كيفية استخدام Suliqua

قد يوصيك طبيبك باستخدام Suliqua مع أدوية أخرى لعلاج ارتفاع نسبة السكر في الدم.

استخدم هذا الدواء دائماً وفقاً لتعليمات طبيبك. قد يخبرك طبيبك باستخدام جرعة مختلفة عن جرعة الإنسولين السابقة. استشر طبيبك، أو صيدلانياً، أو ممرضة إذا كانت لديك أسئلة.

بناءً على نمط حياتك، ونتيجة اختبار السكر في دمك، وعلاج الإنسولين السابق الذي كنت تستخدمه، سيقوم الطبيب بإبلاغك بـ:

- مقدار Suliqua الذي سوف تحتاجه كل يوم وفي أي وقت من اليوم.
- متى تتحقق من مستوى السكر في الدم لديك.
- متى يتعين عليك زيادة الجرعة أو خفضها.



المقدار الذي ينبغي عليك استخدامه

Suliqua عبارة عن قلم حقن مسبق الملاء يحتوي على 100 وحدة/مل + 33 ميكروجرام/مل:

- يوفر هذا القلم جرعات من 30 إلى 60 جرعة في الحقنة الواحدة، بدرجات تزيد بمعدل درجة جرعة واحدة.

- تحتوي كل درجة زائدة تقوم بلفها للأمام على وحدة واحدة من أنسولين غلارجين و0.33 ميكروجرام من ليكسيسيناتييد.

يتم إعطاؤك جرعة Suliqua كدرجات زائدة. تبين نافذة الجرعة الموجودة في قلم الحقن عدد وحدات Suliqua الإضافية التي سيتم حقنها. لا تحقق جرعة أكبر من 60 درجة جرعة.



متى يتم حقن Suliqua

إذا كنت قد استخدمت جرعة أكثر مما ينبغي من

Suliqua

إذا قمت بحقن جرعة أكثر مما ينبغي من Suliqua، فقد ينخفض مستوى السكر في دمك (نقص سكر الدم).

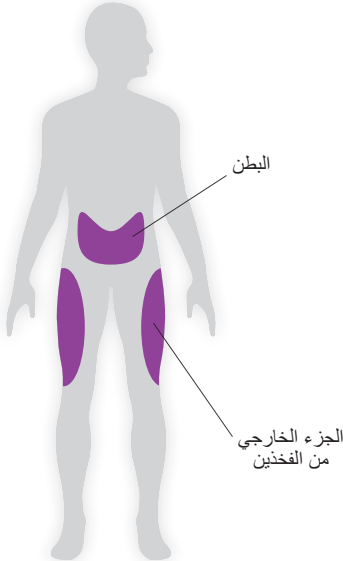
افحص مستوى السكر في دمك وتناول المزيد من الطعام لمنع سكر الدم من الانخفاض بشدة.

استخدم Suliqua مرة واحدة يوميًا، في غضون ساعة واحدة قبل أن تتناول وجبة طعام. يُفضل حقن Suliqua قبل تناول الوجبة نفسها يوميًا، عندما تختار الوجبة الأكثر ملاءمة، ويفضل أن تكون وجبة الإفطار. احقن Suliqua في البطن أو في الجزء الخارجي من الفخذ. لا تنسَ أن تغير موضع الحقن في كل مرة.

قبل حقن Suliqua

- اتبع الإرشادات الواردة في هذا الكتيب وملخص خصائص المنتج المرفق مع الحزمة.
- إذا لم تتبع جميع التعليمات، فقد تحصل على جرعة Suliqua أكثر أو أقل مما ينبغي.

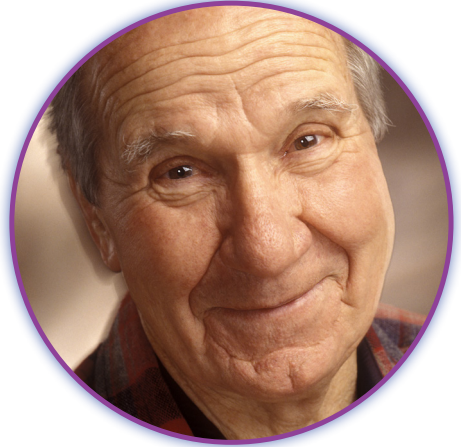
لتجنب الأخطاء: تحقق دائمًا من كرتون الدواء والمصق الموجود على قلم الحقن قبل كل عملية حقن للتأكد من أنك ستستخدم القلم الصحيح، وخصوصًا إذا كنت تستخدم أكثر من دواء حقن. استشر طبيبك، أو صيدلانيًا، إذا كانت لديك أسئلة.



متى يتم حقن Suliqua

- لا تحقن جرعة مضاعفة لتعويض جرعة منسية.
- لا تأخذ حقنيتين في اليوم.
- افحص مستوى السكر في دمك ثم احقن الجرعة التالية في الوقت المعتاد.

إذا كنت قد نسيت استخدام Suliqua
إذا كنت قد نسيت جرعة من Suliqua أو إذا لم
تقم بحقن جرعة كافية، فقد يصبح مستوى السكر
في دمك مرتفعًا جدًا (فرط سكر الدم). إذا لزم
الأمر، يمكن حقن Suliqua قبل الوجبة التالية.



كيفية تخزين Suliqua

عدم وضع Suliqua مرة أخرى في الثلاجة ويجب ألا يتم تجميده. قم بتخزين قلم الحقن بمعزلٍ عن الحرارة المباشرة أو أشعة الشمس المباشرة. يجب وضع الغطاء الواقعي مرة أخرى على قلم الحقن بعد كل حقنة.

لا تترك قلم الحقن في السيارة في يومٍ حارٍ أو باردٍ للغاية. لا تقم بتخزين قلم الحقن مع الإبرة المرفقة.

يجب عدم التخلص من الأدوية في مياه الصرف أو النفايات المنزلية. اسأل الصيدلاني عن كيفية التخلص من العقاقير التي لم تعد تُستخدم. تهدف هذه التدابير إلى حماية البيئة.

قم بتخزين هذا الدواء بعيدًا عن متناول الأطفال وأنظارهم.

استخدمه قبل تاريخ انتهاء الصلاحية المدون على الحزمة وعلى الملصق الموجود على القلم بعد عبارة "EXP" (تاريخ انتهاء الصلاحية). تاريخ انتهاء الصلاحية هو اليوم الأخير من الشهر المذكور.

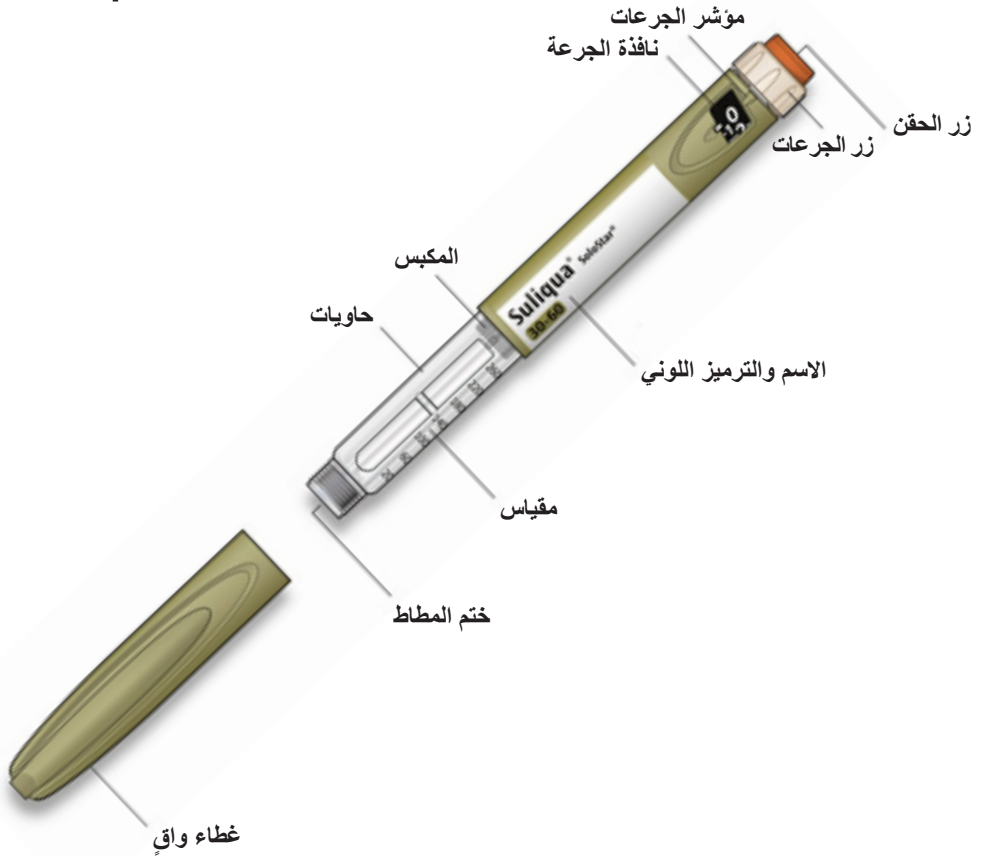
قبل أول استخدام

قم بتخزين Suliqua في الثلاجة (2-8 درجة مئوية). يجب ألا يتم تجميده أو تخزينه في تلامس مباشر مع حجرة المجمد أو كتلة التبريد. ضع القلم في العبوة الكرتونية الخارجية لأنه حساس للضوء.

بعد أول استخدام/الأقلام الاحتياطية

يمكن تخزين قلم الحقن لمدة أقصاها 28 يومًا خارج الثلاجة، ولكن في درجة حرارة لا تتجاوز 25 درجة مئوية. تخلص من القلم بعد هذه الفترة الزمنية.

Suliqua SoloSTAR



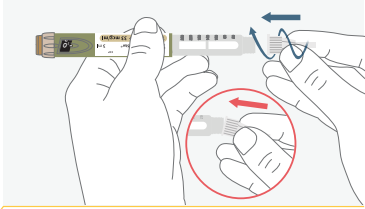
يتم الإعداد بوحدة واحدة في المرة.

ثبت الإبرة

كيفية بدء استخدام Suliqua

ثبت إبرة جديدة أحكم تثبيت الإبرة أو اضغط عليها وفقاً للإبرة التي تستخدمها.

3



تأكد من أن لديك الدواء الصحيح.

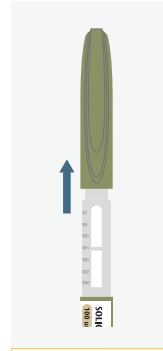
Suliqua قلم زيتوني اللون بزر حقن بني.

1



انزع الغطاء الواقي وتأكد من أن الدواء شفاف.

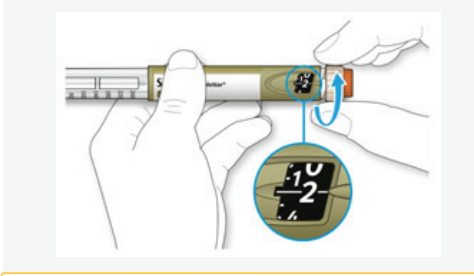
2



ملاحظة!

لا تضبط الجرعة أو تضغط على زر الحقن قبل تثبيت الإبرة.

أجر اختبار السلامة



حدد جرعة من وحدتين من خلال لف مُحدد الجرعة في اتجاه عقارب الساعة.

انزع أغطية الإبرة الخارجية والداخلية.

4

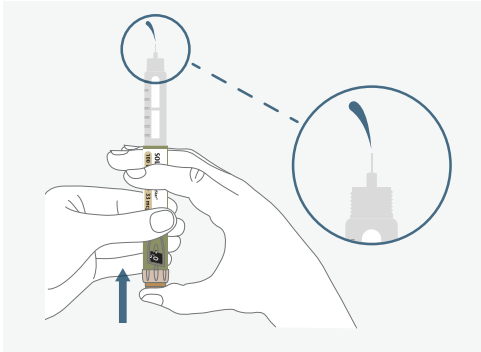
ادفع زر الحقن حتى النهاية. تأكد من خروج الدواء من طرف الإبرة وأن نافذة الجرعة تعرض "0".

6

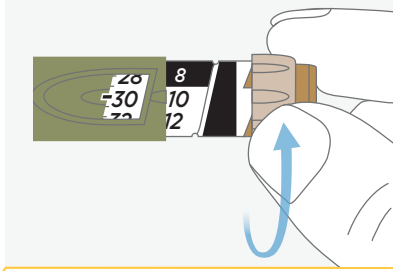
أمسك القلم مع توجيه الإبرة لأعلى.

أزل أي فقاعات هواء عن طريق ضغط إصبعك على الحاوية.

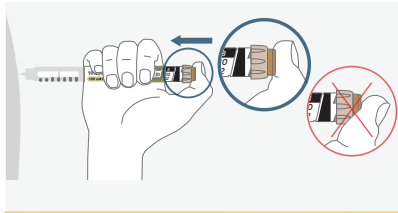
5



اضبط الجرعة وابدأ الحقن

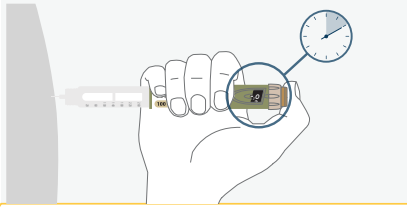


7
اضبط الجرعة المحددة. إذا قمت بالتدوير لما بعد الوحدة التي توشك على حقنها، فما عليك سوى الرجوع إلى الوحدة الصحيحة.



8
احقن الجرعة وفقًا لإرشادات الطبيب أو ممرض السكري. أدخل الإبرة في الجلد واضغط على زر الحقن إلى نهايته. أثناء الحقن، تعد نافذة الجرعة تنازليًا إلى "0".

اضبط الجرعة وابدأ الحقن



استمر في الضغط على زر الحقن في وضعية الضغط مع العد إلى 10. ثم اسحب الإبرة.

9



ثبت غطاء الإبرة الخارجي وفك الإبرة. تخلص من القنبينة التي تم وصفها لك. ضع الغطاء الواقي لقم SoloSTAR وخرزنه بأمان.

10

ملاحظة!

أزل الإبرة بعد الحقن دائمًا وخرز القلم SoloSTAR دون إبرة. فهذا يساعد على منع التلوث وتكون فقاعات الهواء وتسرب الإنسولين.

يجب التخزين بشكل صحيح

- خزن قلم Solostar مع وضع الغطاء الواقي.
- استخدم قلم Solostar لمدة 4 أسابيع بعد أقصى من تاريخ أول استخدام.

تعامل مع القلم بعناية

- إذا كنت تعتقد أن القلم قد يكون تالفًا، فلا تحاول إصلاحه. استخدم قلم SoloSTAR جديدًا.

التخلص من القلم

- أزل الإبرة قبل التخلص من قلم SoloSTAR.
- تخلص من قلم SoloSTAR وفقًا للإجراءات الحالية.

قبل أول استخدام

- خزن أقلام SoloSTAR الجديدة في الثلاجة في بيئة مظلمة وباردة (درجتان إلى 8 درجات مئوية) في عبوتها.

لا تجدها.

بعد أول استخدام

- خزن قلم SoloSTAR في درجة حرارة الغرفة، في درجة حرارة لا تتجاوز 25 درجة مئوية.

أزل الإبرة دائمًا بعد الحقن.

- خزن قلم SoloSTAR دون الإبرة. فهذا يساعد على منع التلوث وتكون فقاعات الهواء وتسرب الإنسولين.
- أبعد قلم SoloSTAR عن الحرارة وأشعة الشمس.

إذا كانت لديك أسئلة بشأن SoloSTAR، فلا تتردد في الاتصال بنا على الرقم 020-52 68 87.

Suliqua® (insulin glargin + lixisenatid), injektionsvätska, lösning. Receptbelagt läkemedel. **Indikation:** Suliqua används vid behandling av diabetes typ 2 hos vuxna, för att reglera blodsockernivåerna då de är för höga. Det ges med metformin när andra läkemedel inte är tillräckliga för att kontrollera dina blodsockernivåer. Dessa andra läkemedel kan innefatta diabetesläkemedel i tablettform (såsom metformin, sulfonylureidläkemedel) eller insulin. **Varningar och försiktighet:** Följ noggrant din läkares anvisningar för dosering, provtagning (blod- och urintester), kosthållning och fysisk aktivitet (fysiskt arbete och träning) och injektionsteknik. Tala med läkare, apotekspersonal eller sjuksköterska innan du använder Suliqua om du har diabetes typ 1 eller diabetisk ketoacidosis (en diabeteskomplikation som inträffar när kroppen inte klarar av att använda glukos eftersom det inte finns tillräckligt med insulin) eftersom detta läkemedel inte kommer att vara rätt för dig. För ytterligare information, se www.fass.se. **Kontaktpuppgifter:** Sanofi AB, Box 30052, 104 25 Stockholm, tel: +46 8 634 50 00, www.sanofi.se. Vid frågor om våra läkemedel kontakta: infoavd@sanofi.com. Läs bipacksedeln noga före användning.

▼ Detta läkemedel är föremål för utökad övervakning. För ytterligare information se www.fass.se



لأبي استفسار حول منتجات علاج مرض السكري لدينا، اتصل بنا على:

020-526887

insulin.se

يمكنك معرفة مزيد من المعلومات حول مرض السكري في insulin.se

يمكنك أيضاً القراءة عن منتجات مرض السكري المختلفة على fass.se. يمكنك العثور على أفلام تعليمية حول كيفية

استخدام القلم على الموقع medicininstruktioner.se

يُرجى قراءة نشرة المعلومات بعناية.



sanofi.se