

INFORMACIJE ZA BOLESNIKA
Kada uzimate lijek Suliqua



Upravo vam je propisan lijek Suliqua (insulin glargin + liksisenatid) u napunjenoj olovci SoloSTAR. U kratkom vodiču ćete naći informacije o tome kako koristiti svoj SoloSTAR. Dodatne informacije možete pronaći u uputstvu za primjenu koje se nalazi u pakovanju SoloSTAR. Možete također nazvati 020-52 68 87 gdje ćete dobiti odgovore o proizvodima tvrtke Sanofi.

Šta je Suliqua i za šta se koristi

Suliqua je lijek za dijabetes u obliku injekcije koji sadrži dvije aktivne supstance:

- insulin glargin – vrsta dugodjelujućeg insulina koji pomaže regulisati šećer u krvi 24 sata dnevno.
- liksisenatid – takozvani GLP-1 analog, koji organizmu omogućava da sam proizvodi insulin kao reakciju na povećanja šećera u krvi te uzrokuje sporiju apsorpciju šećera iz hrane.

Suliqua se primjenjuje kao terapija za dijabetes tip 2 u odraslih radi reguliranja povišenog nivoa šećera u krvi. Propisuje se zajedno sa metforminom kada drugi lijekovi nisu dovoljni za kontrolu nivoa šećera u krvi.

Ti drugi lijekovi mogu biti lijekovi za dijabetes u obliku tableta (npr. metformin, lijekovi sulfonilureje) ili insulin.

Ako koristite neki drugi lijek za dijabetes, razgovarajte sa svojim ljekarom da li trebate prestati uzimati taj lijek kada počnete koristiti lijek Suliqua.



Potencijalne nuspojave

Koje nuspojave mogu dobiti od liječenja insulinom?

U zavisnosti od raznih uzroka, možete imati previše insulina u odnosu na količinu šećera u krvi. Tada ćete imati niži šećer u krvi od normalnog (<3,5 mmol/l). To se naziva osjetljivost na insulin.

Uobičajene karakteristike:

- jaka uzbuđenost
- osjećaj gladi
- znojenje
- palpitacije
- narušena koncentracija
- poremećaj vida
- razdražljivost/agresivnost
- astenija

Uzroci osjetljivosti na insulin mogu biti:

- odgađanje obroka
- premalo hrane
- previše insulina i/ili tableta za snižavanje šećera u krvi

- fizička aktivnost/vježbanje (jače ili duže od procijenjenog)
- alkohol

Da biste povisili šećer u krvi i uklonili osjećaj, trebate uvijek nešto pojesti. Ono što najbrže povisuje šećer u krvi je dekstroza, čaša običnog soka ili nešto drugo slatko. Šećer u krvi 3,0-4,0 mmol/l sa jasnim simptomima liječi se dekstrozom, 1/2-1 tableta dekstroze na 10 kg tjelesne težine. Pijte vodu za bržu apsorpciju.

Ako će proći nešto vremena prije nego što pojedete obrok, možda će vam trebati dodatna užina. Osjećaj se ne olakšava brže jer jedete veću količinu hrane. Važno pravilo kod liječenja insulinom je da uvijek sa sobom nosite dekstrozu.

Kako koristiti lijek Suliqua

Ovaj lijek koristite samo prema ljekarovim uputstvima. Ljekar vam može reći da koristite dozu koja se razlikuje od vaše prijašnje doze insulina. Pitajte ljekara, apotekara ili medicinsku sestru ako imate pitanja.

U zavisnosti od vašeg načina života, nalaza pretrage šećera u krvi i prethodnoj terapiji insulinom, ljekar će vam reći:

- Koliko lijeka Suliqua će vam trebati svakog dana i u koje doba dana.
- Kada trebate provjeriti nivo šećera u krvi.
- Kada trebate povećati, odnosno smanjiti dozu.

Ljekar vam može preporučiti da lijek Suliqua koristite zajedno sa drugim lijekovima za visok šećer u krvi.

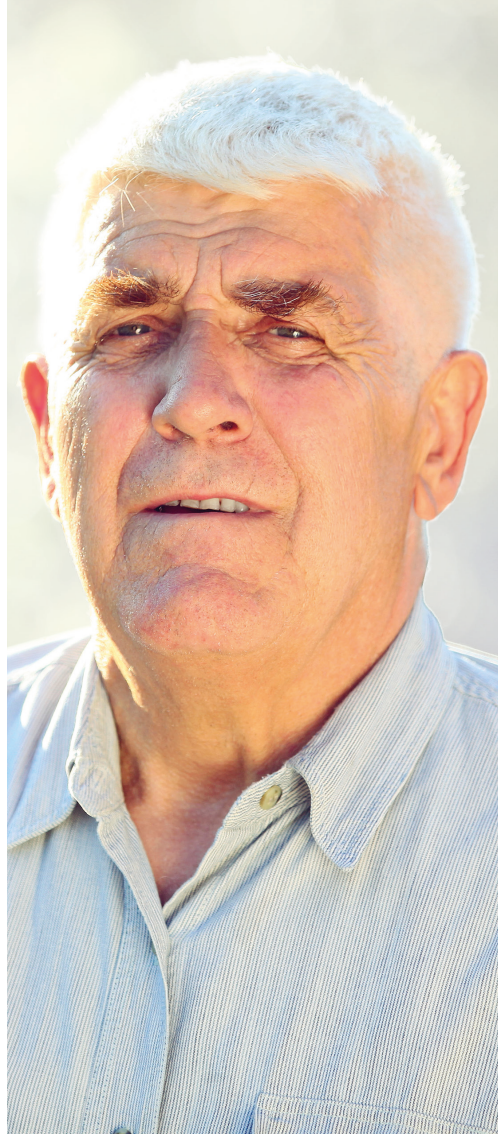


Koliko lijeka trebate koristiti

Injekcijska olovka napunjena lijekom Suliqua od 100 jedinica/ml + 33 mikrograma/ml:

- Olovka sadrži doze od 30 do 60 doza u jednoj injekciji, u koracima od 1 doznog koraka.
- Svaki dozni korak koji okrenete prema naprijed sadržava 1 jedinicu insulin glargina i 0,33 mikrograma liksisenatida.

Vaša doza lijeka Suliqua se daje u doznim koracima. Prozorić za prikaz doze na injekcijskoj olovci pokazuje broj doznih koraka lijeka Suliqua koji trebate ubrizgati. Nemojte ubrizgati dozu veću od 60 doznih koraka.



Kada trebate ubrizgati lijek Suliqua

Koristite lijek Suliqua **jedanput** dnevno, u roku od jednog sata prije jela. Poželjno je ubrizgati lijek Suliqua prije istog obroka svakog dana, kad ste odabrali obrok koji vam najviše odgovara, poželjno je da to bude doručak. Ubrizgajte lijek Suliqua u trbuh ili na vanjsku stranu bedra. Nemojte zaboraviti da svaki put odaberete drugo mjesto za ubrizgavanje.

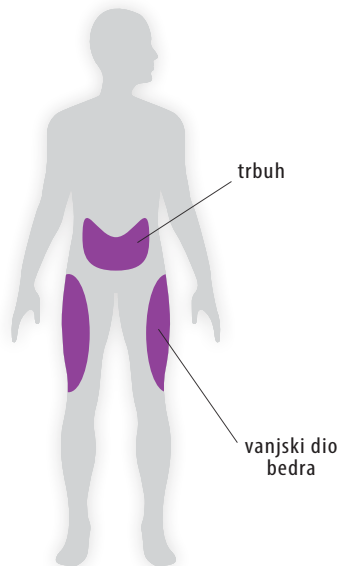
Prije ubrizgavanja lijeka Suliqua

- Pridržavajte se uputstava u ovoj brošuri i sažetka karakteristika lijeka koji se nalazi u pakovanju.
- Ako se ne pridržavate svih uputstava, možete primiti previše ili premalo lijeka Suliqua.

Da biste izbjegli greške: Uvijek provjerite kutiju lijeka i naljepnicu na injekcijskoj olovci prije svakog ubrizgavanja da biste osigurali da koristite odgovarajuću olovku. To je naročito važno ako koristite više lijekova u obliku injekcije. Pitajte ljekara ili apotekara ako imate pitanja.

Ako ste uzeli previše lijeka Suliqua

Ako ste ubrizgali previše lijeka Suliqua, nivo šećera u krvi se može sniziti (hipoglikemija). Provjerite šećer u krvi i jedite više hrane da biste spriječili da šećer u krvi postane preнизak.



Kada trebate ubrizgati lijek Suliqua

Ako ste zaboravili uzeti lijek Suliqua

Ako ste zaboravili uzeti dozu lijeka Suliqua ili ako niste ubrizgali dovoljnu dozu, nivo šećera u krvi može postati previsok (hiperglikemija). Prema potrebi, lijek Suliqua može se ubrizgati prije sljedećeg obroka.

- Nemojte ubrizgati dvostruku dozu da biste nadoknadili zaboravljenu dozu.
- Nemojte uzimati dvije injekcije na dan.
- Provjerite šećer u krvi, a zatim ubrizgajte sljedeću dozu u uobičajeno vrijeme.



Kako čuvati lijek Suliqua

Čuvajte ovaj lijek izvan vidokruga i dohvata djece.

Iskoristite prije datuma isteka koji je naveden na pakovanju i na naljepnici na olovci iza oznake „EXP“. Datum isteka je posljednji dan navedenog mjeseca.

Prije prve upotrebe

Čuvati u frižideru (2 °C - 8 °C). Ne smije se zamrzavati niti čuvati u direktnom kontaktu sa spremnikom zamrzivača ili rashladnim blokom. Čuvajte olovku u vanjskoj kutiji jer je osjetljiva na svjetlost.

Nakon prve upotrebe / rezervne olovke

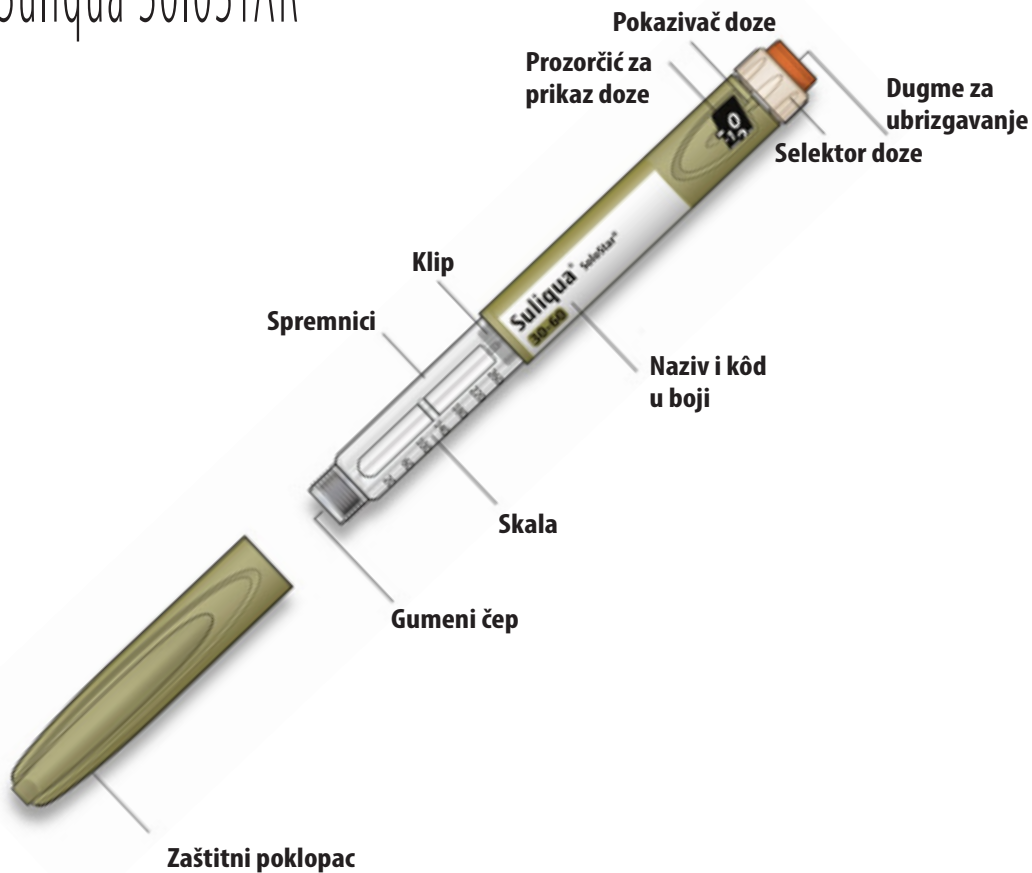
Injekcijska olovka se može čuvati najviše 28 dana izvan frižidera, ali najviše na 25 °C. Bacite olovku nakon ovog vremenskog perioda.

Ne smije se vraćati u frižider i ne smije se zamrzavati. Injekcijsku olovku čuvajte zaštićenu od direktne toplote ili direktne sunčeve svjetlosti. Zaštitni poklopac morate vratiti na injekcijsku olovku nakon svakog ubrizgavanja.

Nemojte ostavljati injekcijsku olovku u automobilu tokom izuzetno toplog ili hladnog dana. Nemojte spremiti injekcijsku olovku s postavljenom iglom.

Lijekovi se ne smiju bacati u otpadne vode ili komunalni otpad. Pitajte osoblje u apoteci kako trebate odložiti lijekove koje više ne koristite. Te mjere se poduzimaju radi zaštite okoliša.

Suliqua SoloSTAR



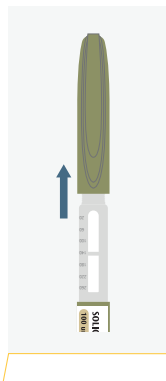
Podlašavanje se vrši sa po jednom jedinicom.

Kako početi primjenjivati lijek Suliqa

- 1** Provjerite da imate pravi lijek. Suliqa je olovka maslinasto zelene boje sa smeđim dugmetom za ubrizgavanje.

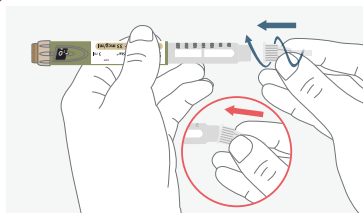


- 2** Uklonite zaštitni poklopac i provjerite da li je lijek proziran.



Pričvrstite iglu

- 3** Pričvrstite novu iglu. Pričvrstite zavrtnjem ili utisnite iglu, zavisno od igle koju koristite.

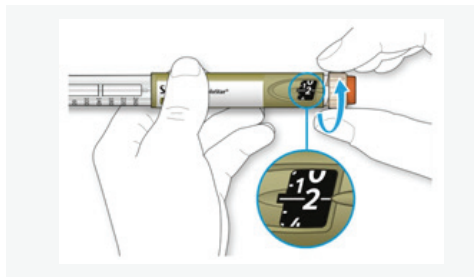


NAPOMENA!

- Nemojte podešavati dozu ili pritiskati dugme za ubrizgavanje bez pričvršćene igle.

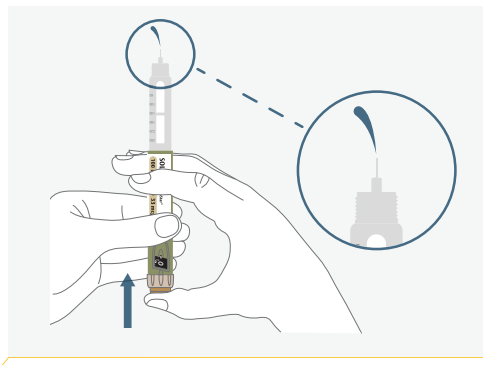
Obavite sigurnosni test

- 4** Podesite dozu od 2 jedinice okretanjem selektora doze u smjeru kazaljke na satu.
- Uklonite vanjski i unutrašnji poklopac igle.



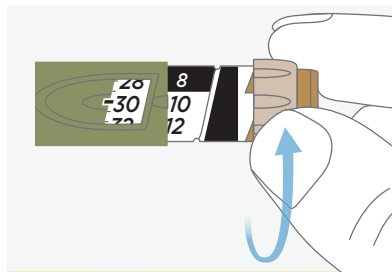
- 5** Držite olovku sa iglom usmjerenom prema gore.
- Uklonite mjehuriće zraka kuckanjem prstom o spremnik.

- 6** Pritisnite dugme za ubrizgavanje do kraja. Provjerite da li lijek izlazi iz vrha igle i da li prozorčić za prikaz doze pokazuje „0“.

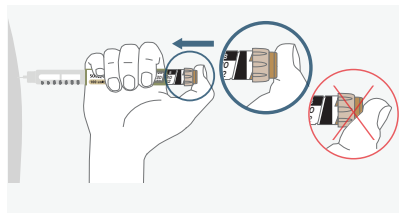


Podesite dozu i ubrizgajte

7 Podesite svoju odabranu dozu. Ako okrenete nakon jedinice koju trebate ubrizgati, samo okrenite natrag na odgovarajuću jedinicu.



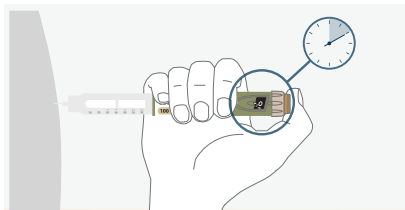
8 Ubrizgajte svoju dozu kako vas je obučila medicinska sestra ili ljekar koji liječi vaš dijabetes. Ubodite iglu u kožu i gurnite dugme injekcije sve do dna. Kako ubrizgavate, prozorčić za prikaz doze odbrojava do „0“.



Podesite dozu i ubrizgajte

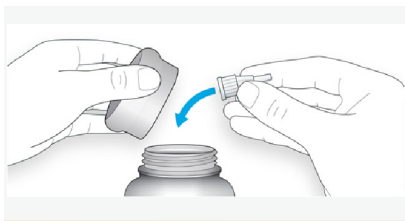
9

Držite dugme za ubrizgavanje pritisnuto u položaju pritiska do kraja dok izbrojite do 10. Zatim izvucite iglu.



10

Pričvrstite vanjski poklopac igle i odvijte iglu. Bacite kanilu koja vam je propisana. Stavite zaštitni poklopac na olovku SoloSTAR i čuvajte je na sigurnom mjestu.



NAPOMENA!

Uvijek izvadite iglu nakon ubrizgavanja i čuvajte olovku SoloSTAR bez igle. To pomaže da se spriječi kontaminacija, stvaranje mjehurića zraka i curenje insulina.

Imajte na umu



Pravilno čuvajte

Prije prve upotrebe

- Čuvajte nove olovke SoloSTAR u frižideru, na tamnom i hladnom (**2 °C do 8 °C**) u pakovanju.
- **Ne zamrzavati.**

Nakon prve primjene

- Čuvajte olovku SoloSTAR na sobnoj temperaturi, **na najviše 25 °C.**
- Uvijek **izvadite** iglu nakon ubrizgavanja.
- **Čuvajte** olovku SoloSTAR bez igle. To pomaže da se spriječi kontaminacija, stvaranje mjehurića zraka i curenje insulina.
- **Zaštitite** olovku SoloSTAR od sunčeve svjetlosti i topline.

- **Čuvajte** olovku SoloStar sa postavljenim zaštitnim poklopcem.
- **Koristite** olovku SoloStar najviše tokom **4 sedmice** nakon prve primjene.

Pažljivo rukujte olovkom

- Ako mislite da je olovka oštećena, **nemojte pokušavati** da je popravite. Upotrijebite novu olovku SoloSTAR.

Odlaganje olovke

- **Uklonite** iglu prije odlaganja olovke SoloSTAR.
- **Odložite** olovku SoloSTAR u skladu sa važećim postupcima.

Ako imate pitanja o olovci SoloSTAR, slobodno nas nazovite na 020-52 68 87.

Suliqua® (insulin glargin + lixisenatid), injekcijska otopina, lijek. Receptobez lijek. **Indikation:** Suliqua används vid behandling av diabetes typ 2 hos vuxna, för att reglera blodsockernivåerna då de är för höga. Det ges med metformin när andra läkemedel inte är tillräckliga för att kontrollera dina blodsockernivåer. Dessa andra läkemedel kan innefatta diabetesläkemedel i tablettform (såsom metformin, sulfonylureidläkemedel) eller insulin. **Varningar och försiktighet:** Följ noggrant din läkares anvisningar för dosering, provtagning (blod- och urintester), kosthållning och fysisk aktivitet (fysiskt arbete och träning) och injektionsteknik. Tala med läkare, apotekspersonal eller sjuksköterska innan du använder Suliqua om du har diabetes typ 1 eller diabetisk ketoacidosis (en diabeteskomplikation som inträffar när kroppen inte klarar av att använda glukos eftersom det inte finns tillräckligt med insulin) eftersom detta läkemedel inte kommer att vara rätt för dig. För ytterligare information, se www.fass.se. **Kontaktppgifter:** Sanofi AB, Box 30052, 104 25 Stockholm, tel: +46 8 634 50 00, www.sanofi.se. Vid frågor om våra läkemedel kontakta: infoavd@sanofi.com. Läs bipacksedeln noga före användning.

▼ Detta läkemedel är föremål för utökad övervakning. För ytterligare information se www.fass.se



Pitanja o našim proizvodima za dijabetes:

020-526887

insulin.se

Više informacija o dijabetesu možete pronaći na insulin.se

O različitim proizvodima za dijabetes možete također pročitati na fass.se.

Filmovi sa uputstvima kako koristiti olovku mogu se naći na medicininstruktioner.se

Pažljivo pročitajte uputstvo za pacijenta.



sanofi.se