

INFORMACIÓN PARA PACIENTES

sobre Suliqua



Le han recetado Suliqua (insulina glargina + lixisenatida) en la pluma SoloSTAR precargada.

Esta guía rápida le ayudará a aprender a usar la pluma SoloSTAR. Puede encontrar más información en las instrucciones de uso que vienen con el paquete de SoloSTAR. También puede llamar al 020 52 68 87 para que le respondan a sus preguntas sobre los productos para la diabetes de Sanofi.

Qué es Suliqua y para qué se utiliza

Suliqua es un medicamento inyectable para la diabetes que contiene dos principios activos:

- insulina glargina, un tipo de insulina de acción prolongada que ayuda a regular el azúcar en sangre las 24 horas del día.
- lixisenatida, un análogo del GLP-1, que ayuda al organismo a producir su propia insulina como respuesta a los aumentos de glucosa en sangre y también provoca que el azúcar de los alimentos se absorba más lentamente.

Suliqua se utiliza como tratamiento de la diabetes tipo 2 en adultos para regular los niveles de azúcar en sangre cuando son demasiado altos. Se receta junto con metformina cuando otros medicamentos no son suficientes para controlar sus niveles de azúcar en sangre.

Esto puede incluir medicamentos para la diabetes en forma de comprimidos (como metformina o sulfonilureas) o insulina.

Si usa otro medicamento para la diabetes, consulte con su médico/a si debe abandonar ese tratamiento para tomar Suliqua.



Posibles efectos secundarios

¿Qué efectos secundarios puedo presentar por el tratamiento con insulina?

Según distintas causas, es posible que tenga demasiada insulina en sangre en relación con la cantidad de azúcar presente. En ese caso, el nivel de azúcar en sangre sería más bajo de lo normal (<3,5 mmol/l). Esto se denomina sensibilidad a la insulina.

Características frecuentes:

- Temblores
- Hambre
- Sudoración
- Palpitaciones
- Problemas de concentración
- Trastorno de la visión
- Irritación/agresividad
- Astenia

Las causas de la sensibilidad a la insulina pueden ser:

- Retraso de las comidas
- Alimentación insuficiente

- Demasiada insulina y/o demasiados comprimidos hipoglucemiantes en sangre
- Actividad física/ejercicio (de mayor intensidad o duración de lo esperado)
- Alcohol

Para aumentar el azúcar en sangre y reponerse, coma algo. Lo que aumenta con más rapidez el azúcar en sangre es la dextrosa, un vaso de zumo o algo dulce. El azúcar en sangre entre 3,0 mmol/l y 4,0 mmol/l con síntomas claros se trata con dextrosa, administrando entre medio comprimido y un comprimido entero de dextrosa por cada 10 kg de peso corporal. Beba agua para agilizar la absorción.

Si va a transcurrir bastante tiempo antes de que coma, quizás necesite un tentempié. La sensación no se alivia más rápidamente porque coma en mayor cantidad. Una norma importante al recibir tratamiento con insulina es también llevar dextrosa.

Cómo usar Suliqua

Utilice siempre este medicamento/a siguiendo las instrucciones de su médico. Su médico podría cambiar su dosis en comparación con la posología anterior de insulina. Si tiene preguntas, consulte al personal médico, farmacéutico o de enfermería.

Dependiendo de su estilo de vida, del resultado de su análisis de azúcar en sangre y de su tratamiento previo con insulina, su médico/a le indicará:

- La cantidad de Suliqua que necesita cada día y cuándo debe administrársela.
- Cuándo comprobar su nivel de azúcar en sangre.
- Cuándo tendrá que aumentar o disminuir la dosis.

Su médico/a puede recomendarle que use Suliqua junto con otros medicamentos para los niveles altos de azúcar en sangre.

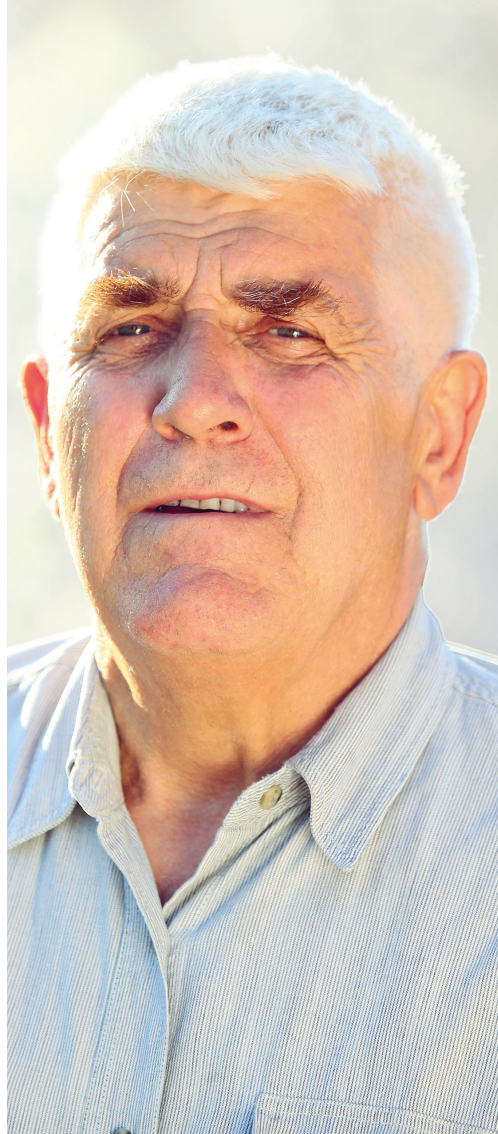


Cuánto debe usar

Pluma de inyección precargada Suliqua de 100 unidades/ml + 33 microgramos/ml

- Esta pluma proporciona dosis de entre 30 y 60 dosis en una inyección, en pasos de dosis individuales.
- Cada paso contiene 1 unidad de insulina glargina y 0,33 microgramos de lixisenatida.

Su dosis de Suliqua se administra como pasos progresivos. La ventana de dosis de la pluma de inyección muestra el número de unidades graduales de Suliqua que se van a inyectar. No inyecte una dosis superior a 60 pasos de dosis.



Cuándo inyectarse Suliqua

Uso de Suliqua **una vez** al día, una hora antes de una comida. Es preferible inyectar Suliqua antes de la misma comida cada día, cuando haya elegido la comida más adecuada, preferiblemente el desayuno. Inyecte Suliqua en su estómago o en la parte exterior del muslo. No olvide variar los lugares de inyección.

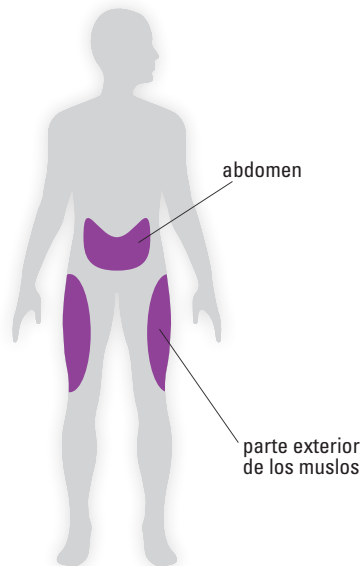
Antes de inyectarse Suliqua

- Siga las instrucciones de este folleto y el resumen de las características del producto que lo acompaña.
- Si no sigue todas las instrucciones es posible que la dosis de Suliqua sea demasiado alta o demasiado baja.

Para evitar errores: compruebe siempre la caja del medicamento y la etiqueta de la pluma antes de cada inyección para asegurarse de que va a utilizar la pluma correcta. Esto es especialmente importante si se inyecta más de un medicamento. Si tiene preguntas, consulte al personal médico o farmacéutico.

Si se ha administrado demasiada Suliqua

Si se ha inyectado demasiada cantidad de Suliqua, su nivel de azúcar en sangre puede disminuir en exceso (hipoglucemia). Controle su nivel de azúcar en sangre y coma algo para evitar que su azúcar en sangre baje en exceso.

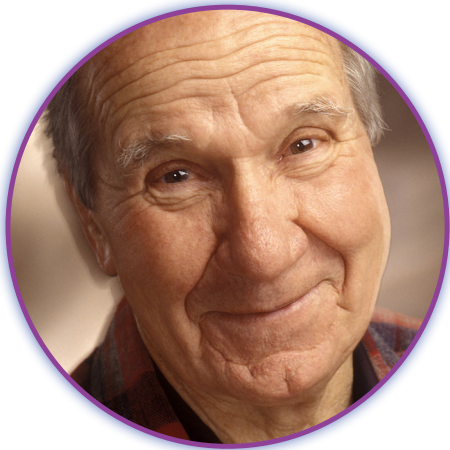


Cuándo inyectarse Suliqua

Si ha olvidado administrarse Suliqua

Si ha olvidado inyectarse una dosis de Suliqua, o si no se ha inyectado una dosis suficiente, su nivel de azúcar en sangre puede aumentar demasiado (hiperglucemia). Si lo necesita, puede inyectarse Suliqua antes de la siguiente comida.

- No inyecte una dosis doble para compensar una dosis no administrada.
- No se inyecte dos veces al día.
- Compruebe el azúcar en sangre y, a continuación, inyecte la siguiente dosis a su hora habitual.



Cómo conservar Suliqua

Conserve este medicamento fuera de la vista y del alcance de los niños.

Úselo antes de la fecha de caducidad que figura en el envase y en la etiqueta de la pluma marcada con “EXP”. La fecha de caducidad es el último día del mes indicado.

Antes del primer uso

Conserve el medicamento en el frigorífico (2-8 °C). No lo congele ni lo conserve en contacto directo con un compartimento de congelación ni con un bloque de refrigeración. Conserve la pluma dentro del embalaje exterior, ya que es sensible a la luz.

Tras el primer uso/plumas de reserva

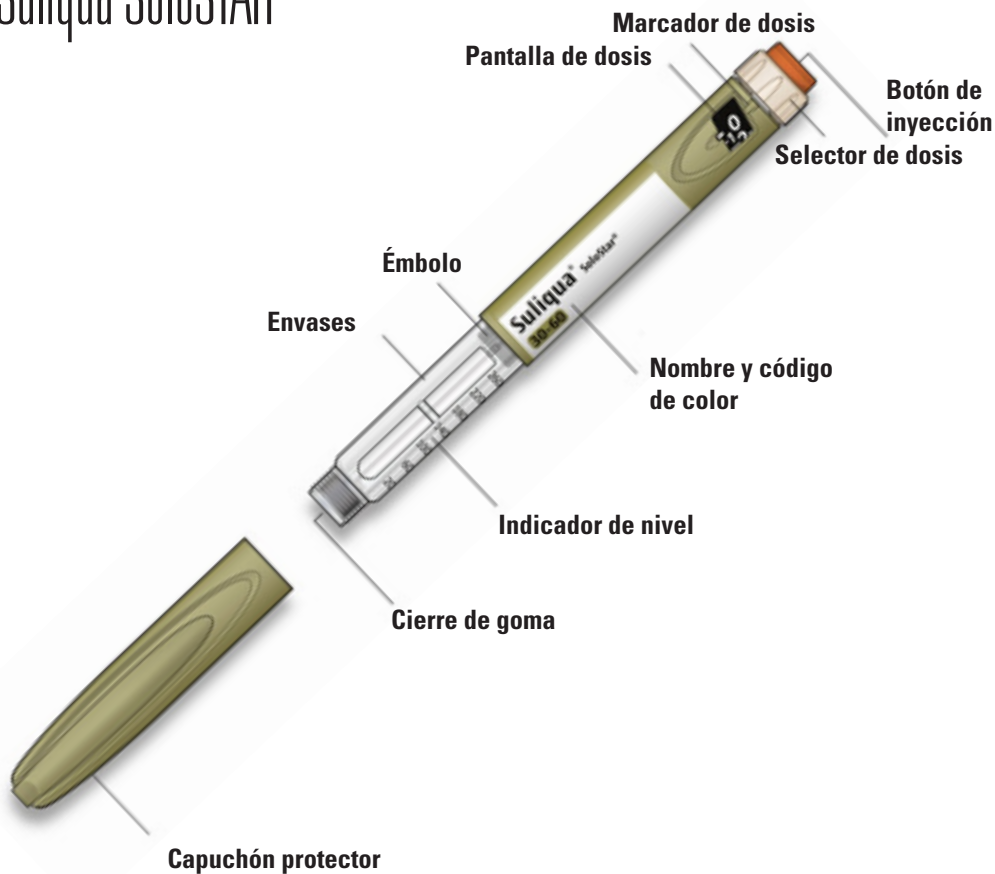
La pluma de inyección se puede conservar durante un máximo de 28 días fuera de la nevera a un máximo de 25 °C. Deseche la pluma después de este periodo de tiempo.

No vuelva a congelarla ni a refrigerarla. Mantenga la pluma de inyección alejada del calor y la luz solar directos. El capuchón protector debe volver a colocarse después de cada inyección.

No deje la pluma de inyección en el coche en un día de mucho calor o de mucho frío. No guarde la pluma con la aguja acoplada.

Los medicamentos no deben desecharse en alcantarillas ni en residuos domésticos. Pregunte a su personal de farmacia cómo desechar los medicamentos que ya no se usan. Estas medidas están destinadas a proteger el medio ambiente.

Suliqua SoloSTAR



El ajuste se realiza en pasos de una unidad.

Empezar con Suliqua

1 Asegúrese de que tiene la insulina correcta.

Suliqua es una pluma de color verde aceituna con un botón de inyección marrón.

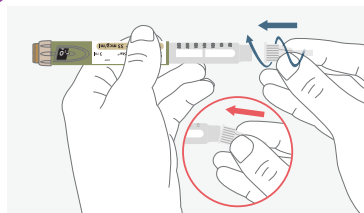


2 Retire el capuchón protector y asegúrese de que la insulina sea transparente.



Colocar la aguja

3 Coloque una aguja nueva. Enrosque o encaje la aguja dependiendo de cuál esté usando.



NOTA:

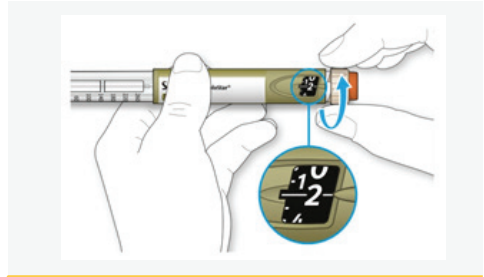
No fije la dosis ni apriete el botón de inyección mientras la aguja no esté colocada.

Realice una prueba de seguridad

4

Seleccione una dosis de 2 unidades girando el selector de dosis en el sentido de las agujas del reloj.

Retire los capuchones exterior e interior de la aguja.



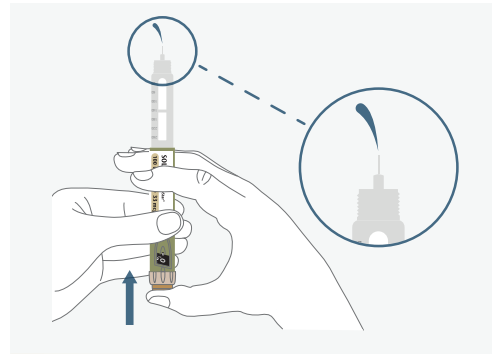
5

Sostenga la pluma con la aguja mirando hacia arriba.

Elimine las burbujas de aire dando toques suaves con el dedo al contenedor de insulina.

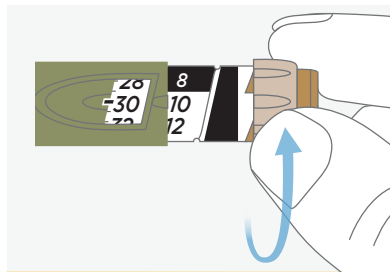
6

Presione el botón de inyección hasta el fondo. Compruebe que el medicamento sale de la punta de la aguja y que la ventana de dosis está a 0.

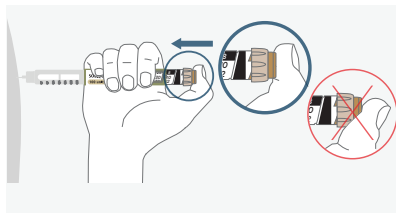


Ajuste la dosis e inyéctela

7 Ajuste la dosis elegida. Si ha seleccionado demasiadas unidades, simplemente gire el selector hacia atrás hasta la unidad correcta.



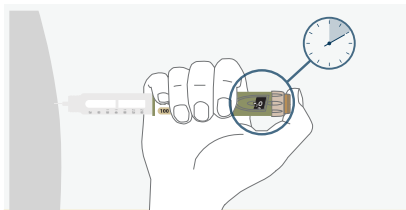
8 Inyecte su dosis como le haya enseñado el personal médico o de enfermería especialista. Inserte la aguja en la piel y apriete el botón de inyección hasta el fondo. Mientras se inyecta, la ventana de dosificación cuenta hacia atrás hasta 0.



Ajuste la dosis e inyéctela

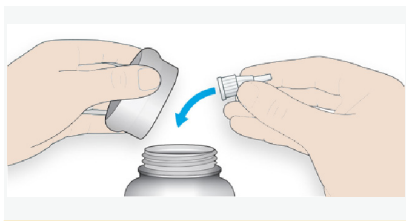
9

Mantenga apretado el botón de inyección en la posición oprimida y cuente hasta 10. A continuación, saque la aguja.



10

Vuelva a poner el capuchón exterior de la aguja y desenrosque la aguja. Deseche la cánula que le han recetado. Coloque el capuchón protector en su pluma SoloSTAR y guárdela en un sitio seguro.



NOTA:

Retire siempre la aguja después de la inyección y guarde la pluma SoloSTAR sin la aguja. Esto ayuda a evitar la contaminación, las burbujas de aire y las fugas de insulina.

Recuerde



Cómo conservar Toujeo correctamente

Antes del primer uso

- Guarde las plumas SoloSTAR sin utilizar en la nevera, protegidas de la luz y refrigeradas (**entre 2 °C y 8 °C**) en su envase.
- **No** congelar.

Después del primer uso

- Guarde la pluma SoloSTAR a temperatura ambiente, **a un máximo de 25 °C**.
- **Retire** siempre la aguja después de una inyección.
- **Guarde** la pluma SoloSTAR sin aguja. Esto ayuda a evitar la contaminación, las burbujas de aire y las fugas de insulina.
- **Proteja** la pluma SoloSTAR de la luz solar y del calor directos.

- **Guarde** la pluma SoloSTAR con el capuchón protector puesto.
- **Use** la pluma SoloSTAR como máximo durante **4 semanas** después del primer uso.

Utilice la pluma con cuidado

- Si cree que la pluma puede estar dañada, **no intente** repararla. Utilice una pluma SoloSTAR nueva.

Eliminación de la pluma

- **Retire** la aguja antes de desechar la pluma SoloSTAR.
- **Deseche** la pluma SoloSTAR de acuerdo con los procedimientos actuales.

Si tiene preguntas sobre su SoloSTAR, no dude en llamarnos al 020 52 68 87.

Suliqua® (insulin glargin + lixisenatid), injecciónsvätska, lösning. Receptbelagt läkemedel. **Indikation:** Suliqua används vid behandling av diabetes typ 2 hos vuxna, för att reglera blodsockernivåerna då de är för höga. Det ges med metformin när andra läkemedel inte är tillräckliga för att kontrollera dina blodsockernivåer. Dessa andra läkemedel kan innefatta diabetesläkemedel i tablettform (såsom metformin, sulfonylureidläkemedel) eller insulin.

Varningar och försiktighet: Följ noggrant din läkares anvisningar för dosering, provtagning (blod- och urintester), kosthållning och fysisk aktivitet (fysiskt arbete och träning) och injektionsteknik. Tala med läkare, apotekspersonal eller sjuksköterska innan du använder Suliqua om du har diabetes typ 1 eller diabetisk ketoacidosis (en diabetisk komplikation som inträffar när kroppen inte klarar av att använda glukos eftersom det inte finns tillräckligt med insulin) eftersom detta läkemedel inte kommer att vara rätt för dig. För ytterligare information, se www.fass.se. **Kontaktuppgifter:** Sanofi AB, Box 30052, 104 25 Stockholm, tel: +46 8 634 50 00, www.sanofi.se. Vid frågor om våra läkemedel kontakta: infoavd@sanofi.com. Läs bipacksedeln noga före användning.

▼ Detta läkemedel är föremål för utökad övervakning. För ytterligare information se www.fass.se



Preguntas acerca de nuestros productos para la diabetes:

020 52 68 87

insulin.se

Puede obtener más información sobre la diabetes en insulin.se

También puede leer sobre diversos productos para la diabetes en fass.se

Puede encontrar un vídeo con instrucciones de uso de la pluma en medicininstruktioner.se

Lea con atención el folleto de información.



sanofi.se