

Ovaj informativni list za pacijenta
dobili ste od svog ljekara /
medicinske sestre.



ZA VAS KOJIMA JE PROPISAN INSULIN ASPART SANOFI



 **Insulin**
aspart Sanofi

Ovo uputstvo o lijeku napisano je za vas koji imate dijabetes i ljekar vam je propisao Insulin aspart Sanofi. Glavni cilj svakog liječenja dijabetesa je da se dobro osjećate, ali i postići što je moguće normalniji nivo šećera u krvi.

Ako imate bilo kakvih pitanja o liječenju dijabetesa, ne ustručavajte se upitati svoju medicinsku sestru ili ljekara.

Zašto mi je potreban insulin tokom obroka?

Insulin je hormon koji pomaže tijelu da reguliše nivo šećera u krvi. Ubrizgavanjem insulina, pomažete svom tijelu da smanji nivo šećera u krvi kada tijelo ne proizvodi dovoljno insulina.

Insulin aspart Sanofi je insulin koji djeluje direktno tokom obroka oponašajući efekat prirodnog tjelesnog insulina tokom obroka. Insulin aspart Sanofi počinje snižavati šećer u krvi 10 - 20 minuta nakon što ste ga ubrizgali. Učinak je najjači 1 - 3 sata nakon ubrizgavanja i traje 3 - 5 sati.

Efekat brzog početka lijeka Insulin aspart Sanofi omogućava vam da uzimate insulin neposredno prije ili odmah nakon obroka. Ne morate čekati između injekcija i obroka.

Insulin aspart Sanofi brine o vršnim vrijednostima šećera u krvi koje se pojavljuju vezano za obroke, a izlučuje se iz krvi nakon nekoliko sati.

Zajedno s dugodjelujućim bazalnim insulinom, Insulin aspart Sanofi daje vam priliku da živite sigurno i udobno sa svojim dijabetesom.

Koje nuspojave mogu dobiti od terapije insulinom?

U zavisnosti od raznih uzroka, možete imati previše insulina u odnosu na količinu šećera u krvi. Tada ćete imati niži šećer u krvi od normalnog. To se naziva osjetljivost na insulin.

Uobičajene karakteristike: Uzroci osjetljivosti na insulin mogu biti:

- Jaka uzbuđenost
- Osjećaj gladi
- Znojenje
- Palpitacije
- Oslabljena koncentracija
- Poremećaj vida
- Razdražljivost / Agresivnost
- Astenija
- Odgađanje obroka
- Premalo hrane
- Previše insulina i/ili tableta za snižavanje šećera
- Fizička aktivnost/vježbanje (više ili duže od procijenjenog)
- Alkohol

Da biste povisili šećer u krvi i uklonili senzaciju, trebate uvijek nešto pojesti. Ono što najbrže povisuje šećer u krvi je dekstroza, čaša običnog soka ili nešto drugo slatko.

Šećer u krvi 3,0 - 4,0 mmol/l s jasnim simptomima liječi se dekstrozom, (1/2 - 1 tableta dekstroze na 10 kg tjelesne težine). Pijte vodu za bržu apsorpciju.

Ako još imate vremena do sljedećeg obroka, možda ćete trebati dodatnu užinu. Senzacija se neće olakšati brže ako jedete veću količinu hrane. Važno pravilo kod primanja liječenja insulinom je da uvijek sa sobom nosite dekstrozu.

Prije ubrizgavanja lijeka Insulin aspart Sanofi

Izvadite novu bočicu ili napunjenu olovku iz hladnjaka jedan do dva sata unaprijed. Provjerite da li je insulin bistar (bezbojan i bistar bez vidljivih čvrstih čestica). Ako je insulin zamućen, morate baciti bočicu ili napunjenu olovku.

Slijedite upute proizvođača olovke prilikom punjenja olovke za višekratnu upotrebu Insulin aspart Sanofi i uvijek koristite novu iglu prilikom ubrizgavanja.

Provjerite nivo glukoze u krvi natašte

Važno je da dobro poznajete nivo svog šećera u krvi natašte i nivo šećera u krvi oko dva sata nakon obroka.

Vaš ljekar ili medicinska sestra daće vam informacije i savjet o tome kako da prilagodite dozu u skladu s vašim nivoom šećera u krvi da biste jednostavno i sigurno postigli dobru kontrolu šećera u krvi. Koristite svoj Dnevnik dijabetesa da biste pratili nivoe šećera u krvi i doze insulina.

Pravilno čuvajte Insulin aspart Sanofi

Insulin aspart Sanofi u neotvorenoj ambalaži treba čuvati u hladnjaku na 2 - 8 °C i nikada se ne smije zamrzavati. Insulin koji se koristi mora se čuvati na najviše 30°C i čuvati dalje od hladnoće i sunčeve svjetlosti.

Sav preostali insulin treba baciti nakon četiri sedmice. Iz tog razloga zapišite datum kada ste stavili novu bočicu ili počeli koristiti novu napunjenu olovku.

Lijekovi se ne smiju bacati u otpadne vode ili kućni otpad, nego ih treba vratiti u apoteku kako bi se zaštitila okolina.

Kako uzimati Insulin aspart Sanofi

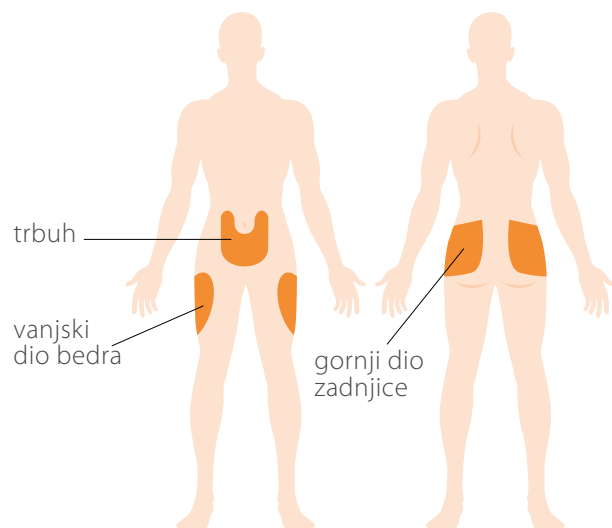
Vaš ljekar će vam reći koju dozu trebate koristiti i na kojem mjestu na tijelu trebate ubrizgati Insulin aspart Sanofi. Insulin aspart Sanofi je insulin koji se daje tokom obroka potkožnom injekcijom neposredno (ispod kože) 0 - 15 min. prije ili kratko poslije obroka ili pumpom za neprekidnu potkožnu infuziju.

Doza insulina tokom obroka koju biste trebali uzimati ovisi o:

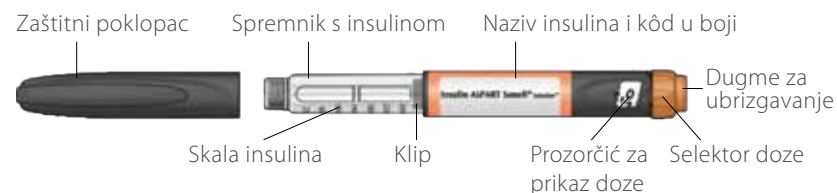
- Tome šta ćete jesti
- Nivou šećera u krvi prije obroka
- Šta ćete raditi

Mjesta za ubrizgavanje

Prema novim preporukama za injekcije insulina, važno je da mijenjate mjesta primjene injekcije, a također i područja primjene lijeka Insulin aspart Sanofi. Odaberite između sljedećih mjesta:



Kako funkcioniše olovka SoloSTAR



Pripremite olovku

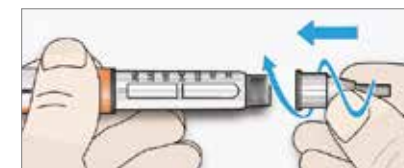
1) Provjerite da li imate pravi lijek. Insulin aspart Sanofi SoloSTAR dolazi u sivoj olovci s narančastim dugmetom za ubrizgavanje.



2) Uklonite zaštitni poklopac i provjerite da li je insulin proziran.



3) Pričvrstite novu iglu. Pričvrstite zavrtanjem ili utisnite iglu, zavisno od igle koju koristite.



Važno: Nemojte podešavati dozu ili pritiskati dugme za ubrizgavanje bez pričvršćene igle.

Obavite sigurnosni test prije svakog ubrizgavanja

- 4) Podesite dvije jedinice okretanjem selektora doze u smjeru kazaljke na satu. Uklonite vanjski i unutrašnji poklopac igle.



- 5) Držite olovku s iglom usmjerenom prema gore. Uklonite mjehuriće zraka kuckanjem prstom o spremnik insulina.



- 6) Pritisnite dugme za ubrizgavanje do kraja. Provjerite da li insulin izlazi iz vrha igle i da li prozorčić za prikaz doze prikazuje „0“.

Podesite dozu i ubrizgajte

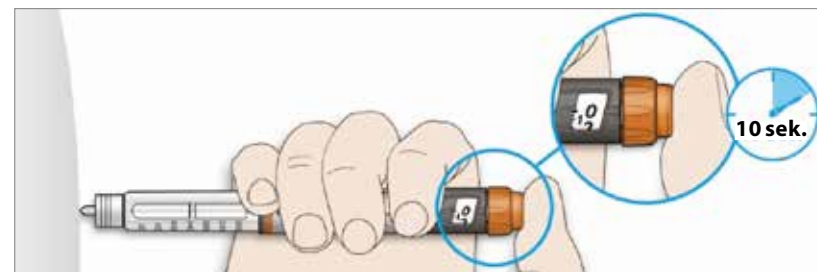
- 7) Podesite svoju odabranu dozu. Ako okrenete nakon jedinice koju trebate ubrizgati, samo okrenite natrag na odgovarajuću jedinicu.



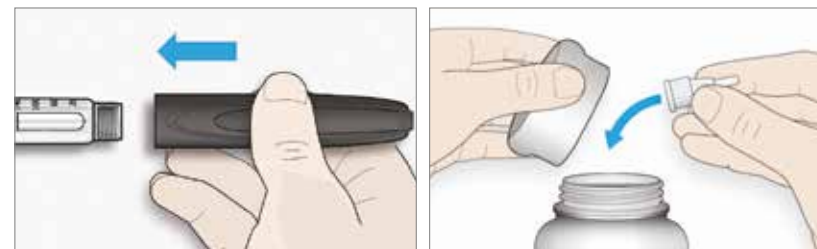
- 8) Podignite nabor kože i držite ga nabranim tokom ubrizgavanja. Ubodite iglu u nabor kože i ubrizgajte.



- 9) Držite dugme za ubrizgavanje pritisnuto u položaju pritiska do kraja dok izbrojite do 10. Zatim izvucite iglu.



- 10) Pričvrstite vanjski poklopac igle i odvijte iglu. Bacite kanilu koja vam je propisana. Stavite zaštitni poklopac na olovku SoloSTAR i čuvajte je na sigurnom mjestu.



- Važno:** Uvijek izvadite iglu nakon ubrizgavanja i čuvajte olovku SoloSTAR bez igle. To pomaže da se spriječi kontaminacija, stvaranje mjehurića zraka i curenje insulina.

Razmatranja

Prije prve upotrebe

Pažljivo pročitajte uputstvo za upotrebu.

Čuvajte nove SoloSTAR olovke u hladnjaku, na tamnom i hladnom mjestu (2 - 8°C) u pakovanju.

Ne zamrzavati.

Nakon prve upotrebe

Čuvajte SoloSTAR olovku na sobnoj temperaturi, na najviše 30°C.

Uvijek uklonite iglu nakon ubrizgavanja.

Čuvajte olovku SoloSTAR bez igle. To pomaže da se spriječi kontaminacija, stvaranje mjehurića zraka i curenje insulina.

.Zaštitite olovku SoloSTAR od sunčeve svjetlosti i topline.

Čuvajte olovku Solostar s postavljenim zaštitnim poklopcem.

Koristite olovku SoloSTAR najviše tokom četiri sedmice nakon prve primjene. Pažljivo rukujte olovkom.

Ako mislite da je olovka oštećena, nemojte pokušavati da je popravite. Upotrijebite novu olovku SoloSTAR.

Uklonite iglu prije odlaganja olovke SoloSTAR.

Odložite olovku SoloSTAR u skladu s važećim postupcima.

Ako imate pitanja o olovci SoloSTAR, slobodno pozovite našu uslužnu liniju na 020-52 68 87.

Insulin aspart Sanofi® (insulin aspart), rastvor za injekcije 100 jedinica/ml. Rx, F, A10AB05.

Indikacija: Insulin aspart Sanofi je indiciran za liječenje dijabetesa melitusa kod odraslih, adolescenata i djece od godinu dana.

Pakovanje: Insulin aspart Sanofi SoloStar 5 x 3 ml, uložak 5 x 3 ml. Za dodatne informacije i cijene posjetite www.fass.se. **Kontakt**

informacije: Insulin aspart Sanofi osigurava Sanofi AB, Box 30052, 104 25 Stockholm, Tel: 08-634 50 00, www.sanofi.se. Pitanja o našim lijekovima možete uputiti na: infoavd@sanofi.com. Datum posljednje revizije Sažetka karakteristika lijeka: august 2020.

▼ Ovaj lijek podliježe pojačanom praćenju. Za dodatne informacije posjetite www.fass.se.

Pitanja o našim proizvodima za dijabetes:

020-52 68 87

Više informacija o dijabetesu možete
naći na **insulin.se**

O različitim proizvodima za dijabetes
možete pročitati i na **fass.se**



Sanofi AB, Box 30052, 104 25 Stockholm, Tel.: +46 8 634 50 00, www.sanofi.se.

Pitanja o našim lijekovima možete uputiti na: infoavd@sanofi.com