

TIETOA POTILAALLE
Henkilöille, jotka ovat
saaneet Insulin lispro
Sanofi -insuliinia



Tämä esite on laadittu henkilöille, joilla on diabetes ja joille lääkäri on määrännyt Insulin lispro Sanofi -lääkityksen. Kaikkien diabetes hoitojen tavoitteena on saavuttaa hyvä olo ja samalla myös mahdollisimman normaali verensokeritaso.

Jos sinulla on kysyttävää diabeteshoidostasi, käänny sairaanhoitajan tai lääkärin puoleen.

Miksi tarvitsen ateriainsuliinia?

Insuliini on hormoni, joka auttaa kehoa säätelemään verensokeritasoa. Insuliinin pistäminen diabetesta sairastavalle auttaa elimistöä pienentämään verensokeritasoa, kun elimistön oma insuliinituotanto ei riitä.

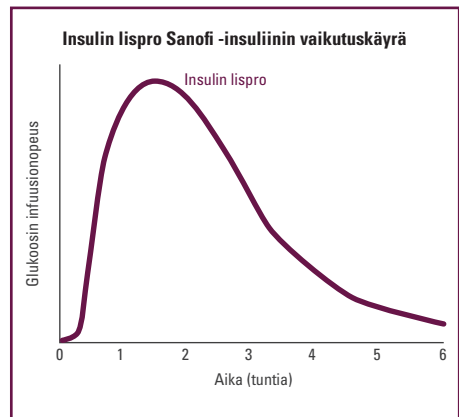
Insulin lispro Sanofi -insuliini on suoravaikutteinen ateriainsuliini, joka jäljittelee kehon luonnollista insuliinivaikutusta aterioiden aikaan. Insulin lispro Sanofi -insuliini imeytyy nopeasti pistoskohdasta ja vaikuttaa siten nopeasti.

Koska Insulin lispro Sanofi -insuliinin vaikutus alkaa nopeasti, voit ottaa ateriainsuliinin juuri ennen ateriaa tai välittömästi aterian jälkeen. Sinun ei tarvitse odottaa pistosten ja aterioiden välillä.

Insulin lispro Sanofi -insuliini huolehtii verensokeripiikeistä, joita esiintyy

aterioiden yhteydessä, ja häviää verestä muutaman tunnin kuluessa.

Yhdessä pitkävaikutteisen perusinsuliinin kanssa Insulin lispro Sanofi -insuliini mahdollistaa turvallisen ja vaivattoman elämän diabeteksen kanssa.



Käyrä osoittaa, että Insulin lispro Sanofi -insuliinin vaikutus alkaa nopeasti.

Viite: Insulin lispro Sanofi -insuliinin pakkausseloste. www.fass.se

Mahdolliset haittavaikutukset

Mitä haittavaikutuksia voin saada insuliinihoidosta?

Sinulla voi eri syistä olla liikaa insuliinia veressäsi olevaan sokerimäärään nähden. Tällöin verensokeritasosi on normaalia pienempi (alle 3,5 mmol/l). Tätä kutsutaan insuliiniherkkyydeksi.

Sen yleisiä piirteitä ovat:

- tärinä
- nälän tuntemukset
- hikoilu
- sydämentykytyä
- keskittymiskyvyn heikkeneminen
- näköhäiriö
- ärtyneisyys/aggressiivisuus
- voimattomuus

Insuliiniherkkyyden syitä voivat olla:

- aterian viivästyminen
- riittämätön ruokailu
- liian suuri insuliinin ja/tai verensokeria alentavien tablettien määrä

- fyysinen aktiivisuus / liikunta (arvioitua enemmän tai pidempään)
- alkoholinkäyttö

Verensokerin nostamiseksi ja tuntemuksen poistamiseksi sinun tulisi aina syödä jotain. Dekstroosi, lasillinen mehua tai jokin muu makea nostaa nopeiten verensokeria. 3,0–4,0 mmol/l:n verensokeritasoa ja selkeiden oireiden yhdistelmää hoidetaan dekstroosilla, 1/2–1 dekstroositabletilla 10 kg:n kehonpainoa kohti. Juo vettä imeytymisen nopeuttamiseksi.

Jos seuraavan aterian syömiseen on vielä aikaa, saatat tarvita ylimääräisen välipalan. Tuntemus ei helpotu nopeammin, vaikka söisitkin suuremman määrän ruokaa. Tärkeä insuliinihoidon käyttöä koskeva sääntö on pitää aina mukana dekstroosia.

Ennen Insulin lispro Sanofi -insuliinin pistämistä

Säilytä Insulin lispro Sanofi -insuliini oikein

Vahingoittumattomissa pakkauksissa olevat injektiopullot tai esitäytetyt kynät on säilytettävä jääkaapissa, 2–8 °C:ssa. Insulin lispro Sanofi -insuliini ei saa jäätyä. Vältä suoraa kosketusta pakastuslokeroihin tai jääpakkauksiin. Käytettävää Insulin lispro Sanofi -insuliinia on säilytettävä alle 30 °C:ssa suojassa kylmältä ja valolta. Jos insuliinia on jäljellä 4 viikon käytön jälkeen, sinun on hävitettävä injektiopullo tai esitäytetty kynä. Kirjoita muistiin päivämäärä, jolloin asetit paikoilleen uuden injektiopullon tai aloitit uuden esitäytetyn kynän käytön.

Ennen ensimmäistä käyttöä

Kun aloitat uuden injektiopullon tai esitäytetyn kynän käytön, ota se pois jääkaapista 1–2 tuntia ennen käyttöä. Tarkista, että injektiopullossa tai esitäytetyssä kynässä oleva insuliini on kirkasta (väritöntä, läpinäkyvää ilman

näkyviä kiinteitä hiukkasia). Jos insuliini on sameaa, sinun on hävitettävä injektiopullo tai esitäytetty kynä ja otettava uusi.

Noudata kynän valmistajan ohjeita, kun lataat uudelleenkäytettävään kynään Insulin lispro Sanofi -insuliinin. Käytä aina uutta neulaa, kun pistät Insulin lispro Sanofi -insuliinin.

Tarkista paastoverensokerisi

On tärkeää, että olet hyvin tietoinen paastoverensokeriarvostasi ja verensokeritasostasi noin kaksi tuntia aterian jälkeen. Näiden arvojen avulla voit lisätä/vähentää Insulin lispro Sanofi -insuliinin annosta yhdessä lääkärin tai diabeteshoitajan kanssa.

Käytä diabetespäiväkirjaa verensokeritasojesi ja insuliiniannostesi seurantaan.

Miten Insulin lispro Sanofi -insuliinia otetaan

Lääkäri tai diabeteshoitaja antaa sinulle tietoa siitä, mikä suuruinen annos sinun on otettava ja mihin kehon kohtaan sinun on pistettävä Insulin lispro Sanofi -insuliini.

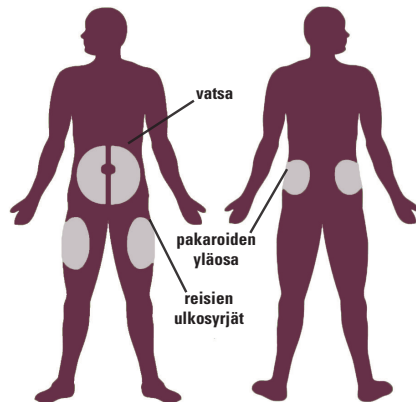
Insulin lispro Sanofi -insuliini on ateriainsuliini, joka annetaan ihonalaisena pistoksena juuri (0–15 min) ennen ateriaa tai pian aterian jälkeen tai jatkuvana ihonalaisena infuusiona insuliinipumpulla.

Millainen aterian aikainen annos minun pitäisi ottaa?

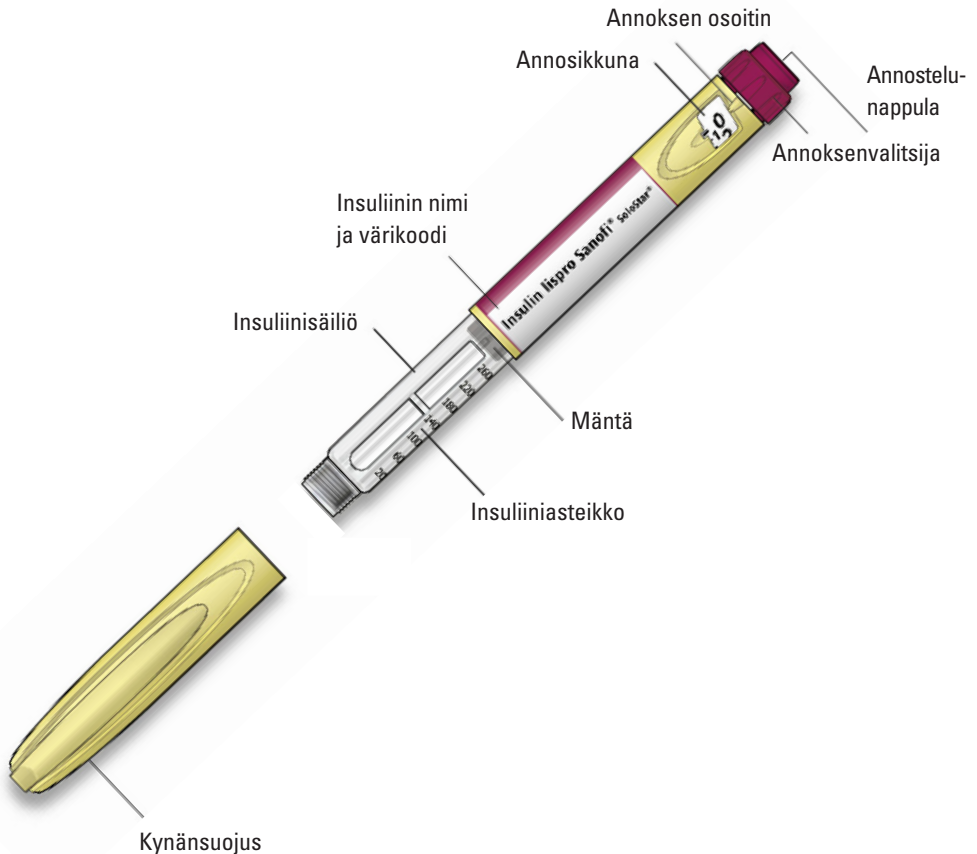
Tätä säätelevät seuraavat asiat:

- mitä syöt
- verensokerisi ennen ateriaa
- mitä tulet tekemään.

Insuliinin pistämistä koskevien uusien suositusten mukaan on tärkeää vaihdella pistoskohtia, myös Insulin lispro Sanofi -insuliinin pistosalueiden sisällä. Valitse jokin seuraavista pistoskohdista:



Insulin lispro Sanofi SoloSTAR



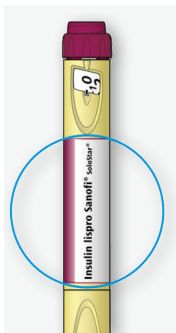
Asettaminen tehdään yksikkö kerrallaan.

Insulin lispro Sanofi -insuliinin käytön aloittaminen

1

Varmista, että sinulla on **oikea lääke**.

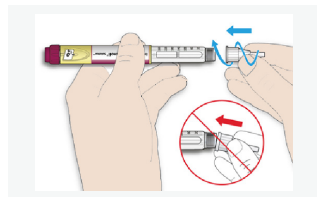
Insulin lispro Sanofi SoloSTAR on keltainen kynä, jossa on viininpunainen annostelunappula.



3

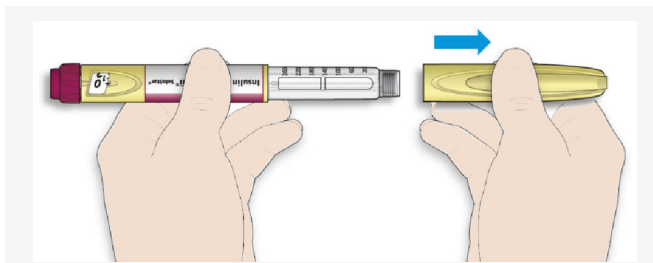
Kiinnitä uusi neula.

Kierrä tai napauta neulaa käyttämäsi neulan mukaan.



2

Poista kynänsuojus ja varmista, että insuliini on läpinäkyvää.

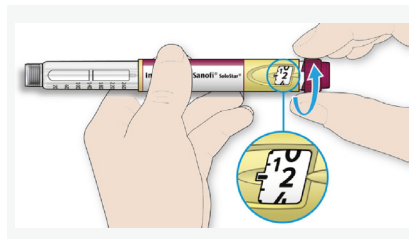


HUOMIO!

Älä aseta annosta tai paina annostelunappulaa, jos neulaa ei ole kiinnitetty.

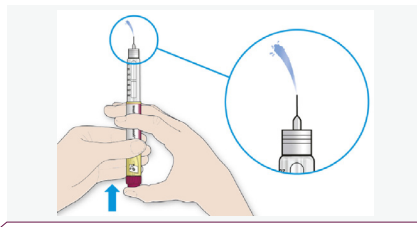
Tee käyttövalmiuden tarkistus ennen jokaista pistosta

4 Aseta 2 yksikköä kääntämällä annoksenvalitsijaa myötäpäivään. Poista ulompi ja sisempi neulansuojus.



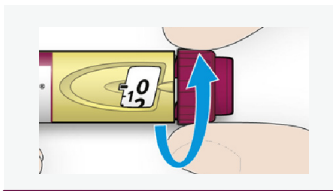
5 Pitele kynää siten, että neula on ylöspäin. Poista kaikki ilmakuplat napauttamalla sormellasi insuliinisäiliötä.

6 Paina annostelunappula kokonaan pohjaan. Varmista, että neulan kärkeen ilmestyy insuliinia ja annosikkunassa näkyy "0".

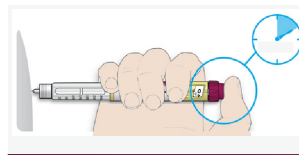


Aseta annos ja pistä

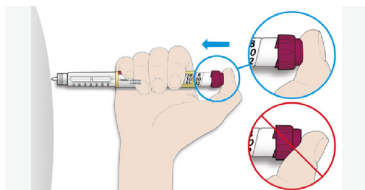
7 Aseta valittu annos. Jos käännät pistettäväksi tarkoitetun annoksen ohi, käännä vain takaisinpäin oikeaan yksikköön.



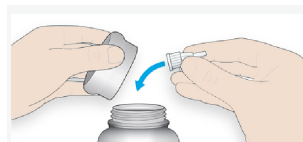
9 Pidä annostelunappula pohjaan painettuna ja laske kymmeneen. Vedä sitten neula ulos.



8 Nosta ihopoimu koholle ja pidä iho poimutettuna koko pistoksen ajan. Työnnä neula ihopoimuun ja anna pistos.



10 Kiinnitä ulompi neulansuojus ja kierrä neula auki. Hävitä sinulle lääkärin määräämä kanyyli. Aseta SoloSTAR-kynän suojus takaisin paikoilleen ja säilytä sitä turvallisesti.



HUOMIO!

Poista neula aina pistoksen jälkeen ja säilytä SoloSTAR-kynä ilman neulaa. Tämä auttaa estämään tartuntoja, ilmakuplia ja insuliinivuotoja.

Pidä mielessä



Säilytä oikein

Ennen ensimmäistä käyttöä

- Säilytä uusia SoloSTAR-kyniä jääkaapissa pimeässä ja kylmässä (2°C – 8 °C) niiden pakkauksessa.
- **Ne eivät saa jäätyä.**

Ensimmäisen käytön jälkeen

- Säilytä SoloSTAR-kynä huoneenlämmössä, **enintään 30 °C:ssa.**
- **Poista** aina neula pistoksen jälkeen.
- **Säilytä** SoloSTAR-kynä ilman neulaa. Tämä auttaa estämään tartuntoja, ilmakuplia ja insuliinivuotoja.
- **Pidä** SoloSTAR-kynä **poissa** auringonvalosta ja kuumuudesta.

- **Säilytä** Solostar-kynää siten, että kynänsuojus on kiinni.
- **Käytä** Solostar-kynä viimeistään **4 viikkoa** ensimmäisen käyttökerran jälkeen.

Käsittele kynää varovasti

- Jos epäilet, että kynä voi olla vahingoittunut, älä **yritä** korjata sitä. Käytä uutta SoloSTAR-kynää.

Kynän hävittäminen

- **Poista** neula ennen SoloSTAR-kynän hävittämistä.
- **Hävitä** SoloSTAR-kynä ajantasaisen menetelmien mukaisesti.

Jos sinulla on kysyttävää SoloSTAR-kynästä, soita numeroon 020-52 68 87.

Insulin lispro Sanofi® (insulin lispro), injektionsvätska, lösning 100 enheter/ml. Receptbelagt läkemedel. **Indikation:** Insulin lispro Sanofi används för behandling av diabetes och kan ges både till vuxna och barn. Det verkar mycket snabbt och under en kortare tid än lösligt insulin (2-5 timmar). Du ska normalt ta Insulin lispro Sanofi inom 15 minuter före eller efter en måltid. För ytterligare information, se www.fass.se. **Kontaktuppgifter:** Insulin lispro Sanofi tillhandahålls av Sanofi AB, Box 30052, 104 25 Stockholm, tel: +46 8 634 50 00, www.sanofi.se. Vid frågor om våra läkemedel kontakta: infoavd@sanofi.com. Läs bipacksedeln noga före användning.

▼ Detta läkemedel är föremål för utökad övervakning. För ytterligare information se www.fass.se



Diabetest tuotteitamme koskevat kysymykset:

020-526887

insulin.se

Diabetesta koskevia lisätietoja löytyy osoitteesta insulin.se
Voit myös lukea tietoja erilaisista diabetest tuotteista osoitteesta fass.se.
Opetusvideo kynän käytöstä löytyy osoitteesta medicininstruktioner.se

Lue pakkausseloste huolellisesti.



sanofi.se