

TIETOA POTILAALLE
Kun otat Suliqua-valmistetta



Sinulle on juuri määrätty Suliqua-lääkitys (glargininsuliini + liksisenatidi) esitäytetyssä SoloSTAR-kynässä.

Tästä pikaoppaasta löydät tietoa SoloSTAR-laitteen käytöstä. Lisätietoja löytyy SoloSTAR-pakkauksen mukana toimitetuista käyttöohjeista. Voit myös soittaa numeroon 020-52 68 87, jos sinulla on kysyttävää Sanofin diabetest tuotteista.

Mitä Suliqua on ja mihin sitä käytetään

Suliqua on pistoksena annettava diabeteslääke, joka sisältää kahta vaikuttavaa ainetta:

- glargininsuliini – pitkävaikutteinen insuliini, joka auttaa hallitsemaan verensokeritasoa läpi vuorokauden
- liksisenatidi – niin kutsuttu ”GLP-1-analogi”, joka auttaa elimistöä tuottamaan lisää sen omaa insuliinia verensokerin nousun yhteydessä ja hidastaa sokerin imeytymistä ravinnosta

Suliqua-valmistetta käytetään aikuisille tyyppi 2 diabeteksen hoitoon liian korkeiden verensokeritasojen hallitsemiseksi. Sitä käytetään yhdessä metformiinin kanssa, kun muut lääkkeet eivät riitä kontrolloimaan verensokeritasojasi.

Näitä muita lääkkeitä voivat olla tablettimuotoiset (esimerkiksi metformiini ja sulfonyyliurealääkkeet) tai insuliinimuotoiset diabeteslääkkeet.

Jos käytät toista diabeteslääkettä, keskustele lääkärin kanssa sen mahdollisesta lopettamisesta, kun aloitat Suliqua-valmisteen käytön.



Mahdolliset haittavaikutukset

Mitä haittavaikutuksia voin saada insuliinihoidosta?

Sinulla voi eri syistä olla liikaa insuliinia veressäsi olevaan sokerimäärään nähden. Tällöin verensokeritasosi on normaalia pienempi (alle 3,5 mmol/l). Tätä kutsutaan insuliiniherkkyydeksi.

Sen yleisiä piirteitä ovat:

- tärinä
- nälän tuntemukset
- hikoilu
- sydämentykytys
- keskittymiskyvyn heikkeneminen
- näköhäiriö
- ärtyneisyys/aggressiivisuus
- voimattomuus

Insuliiniherkkyyden syitä voivat olla:

- aterian viivästyminen
- riittämätön ruokailu
- liian suuri insuliinin ja/tai verensokeria alentavien tablettien määrä

- fyysinen aktiivisuus / liikunta (arvioitua enemmän tai pidempään)
- alkoholinkäyttö

Verensokerin nostamiseksi ja tuntemuksen poistamiseksi sinun tulisi aina syödä jotain. Dekstroosi, lasillinen mehua tai jokin muu makea nostaa nopeiten verensokeria. 3,0–4,0 mmol/l:n verensokeritasoa ja selkeiden oireiden yhdistelmää hoidetaan dekstroosilla, 1/2–1 dekstroositabletilla 10 kg:n kehonpainoa kohti. Juo vettä imeytymisen nopeuttamiseksi.

Jos seuraavan aterian syömiseen on vielä aikaa, saatat tarvita ylimääräisen välipalan. Tuntemus ei helpotu nopeammin, vaikka söisitkin suuremman määrän ruokaa. Tärkeä insuliinihoidon käyttöä koskeva sääntö on pitää aina mukana dekstroosia.

Miten Suliqua-valmistetta käytetään

Käytä tätä lääkettä aina lääkärin antamien ohjeiden mukaisesti. Lääkäri voi neuvoa sinua käyttämään eri annosta verrattuna aiempaan insuliiniannokseesi. Tarkista ohjeet lääkäriltä, apteekista tai sairaanhoitajalta, jos olet epävarma.

Elintapojesi ja verensokerimäärittystesi sekä aiemman insuliinin käyttösi perusteella lääkärisi kertoo:

- minkä verran Suliqua-valmistetta päivässä tarvitset ja mihin aikaan
- milloin sinun on mitattava verensokerisi
- milloin saatat tarvita suuremman tai pienemmän annoksen

Lääkärisi voi kehottaa sinua käyttämään Suliqua-valmistetta yhdessä muiden korkean verensokeritason hoitoon käytettävien lääkkeiden kanssa.

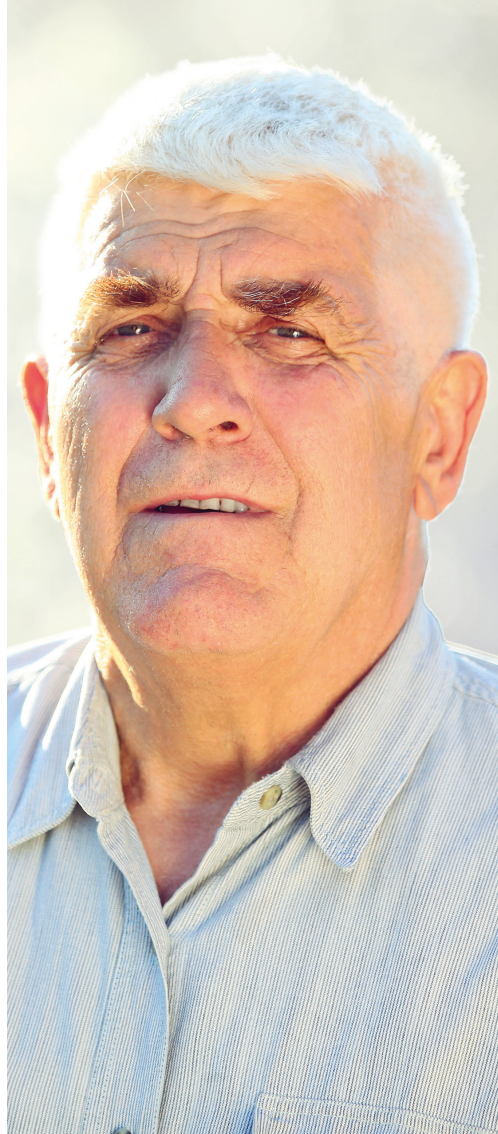


Kuinka paljon valmistetta käytetään

Suliqua 100 yksikköä/ml + 33 mikrogrammaa/ml esitötetty injektiokynä:

- Kynällä voidaan pistää kerralla 30–60 annosaskelman annos 1 annosaskelman tarkkuudella.
- Jokainen valitsemasi annosaskelma sisältää 1 yksikön glargininsuliinia ja 0,33 mikrogrammaa liksisenatidia.

Suliqua-annoksesi annetaan annosaskelmina. Pistettävien Suliqua-valmisteen annosaskelmien lukumäärä on nähtävissä injektiokynän annosikkunassa. Älä pistä yli 60 annosaskelman annosta.



Milloin Suliqua pistetään

Käytä Suliqua-valmistetta **kerran** vuorokaudessa 1 tunnin sisällä ennen ateriaa. Pistä Suliqua päivittäin mieluiten ennen samaa ateria-aikaa, kun olet valinnut annostelulle sopivimman päivän aterian, mieluiten aamupalan. Pistä Suliqua vatsan alueelle tai reiden ulkosyrjään. Muista vaihdella pistoskohtaa.

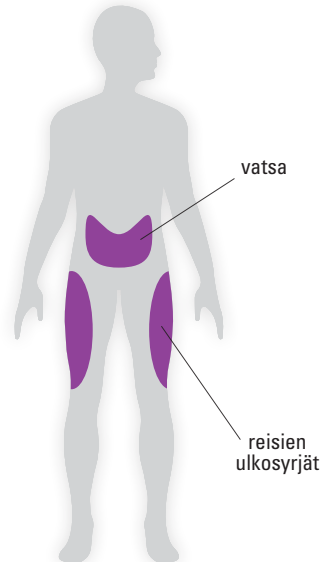
Ennen Suliqua-valmisteen pistämistä

- Noudata tämän esitteen ja pakkauksen mukana olevan valmisteyhteenvedon ohjeita.
- Jos et noudata kaikkia näitä ohjeita, saatat saada liikaa tai liian vähän Suliqua-valmistetta.

Virheiden välttämiseksi: Tarkista lääkepakkauksesta ja injektiokynän etiketistä ennen jokaista pistosta, että käytät oikeaa kynää. Tämä on erityisen tärkeää, jos käytät useampaa kuin yhtä pistoksena annettavaa lääkettä. Kysy tarvittaessa neuvoa lääkäriltä tai apteekkihenkilökunnalta.

Jos olet käyttänyt liikaa Suliqua-valmistetta

Jos olet pistänyt liikaa Suliqua-valmistetta, verensokeritasosi saattaa laskea (hypoglykemia). Tarkista verensokerisi ja syö lisää, jotta verensokeri ei laske liikaa.

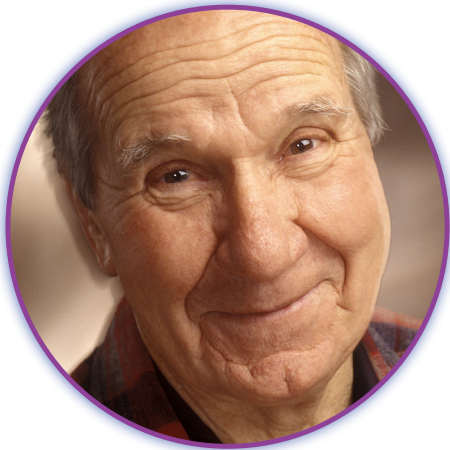


Milloin Suliqua pistetään

Jos olet unohtanut käyttää Suliqua-valmistetta

Jos olet unohtanut Suliqua-annoksen tai jos et ole pistänyt riittävästi annosta, verensokeritasosi saattaa nousta liikaa (hyperglykemia). Suliqua voidaan tarvittaessa pistää ennen seuraavaa ateriaa.

- Älä pistä kaksinkertaista annosta korvataksesi unohtamasi annoksen.
- Älä ota kahta pistosta päivässä.
- Tarkista verensokerisi ja pistä seuraava annos tavanomaiseen aikaan.



Suliqua-valmisteiden säilyttäminen

Säilytä tämä lääke poissa lasten ulottuvilta ja näkyviltä.

Käytä ennen pakkauksessa ja kynän etiketissä mainittua viimeistä käyttöpäivämäärää (tekstin "EXP" jälkeen). Viimeinen käyttöpäivämäärä tarkoittaa merkityn kuukauden viimeistä päivää.

Ennen ensimmäistä käyttöä

Säilytä jääkaapissa (2 °C – 8 °C). Lääke ei saa jäätyä eikä sitä saa säilyttää suorassa kosketuksessa pakastuslokeroon tai kylmäelementtiin. Pidä kynä ulkopakkauksessa, sillä se on herkkä valolle.

Ensimmäisen käyttökerran jälkeen / varakynät

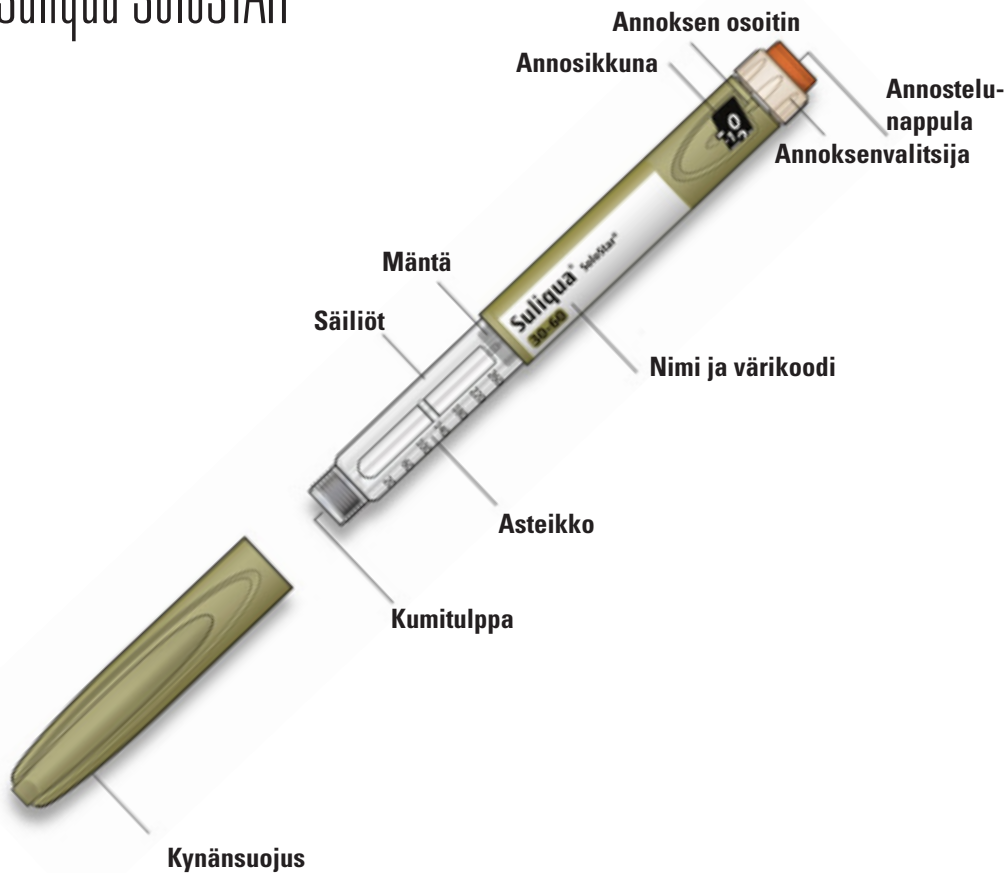
Injektiokynää voidaan säilyttää korkeintaan 28 päivän ajan poissa jääkaapista, mutta alle 25 °C:n lämpötilassa. Hävitä kynä tämän ajanjakson jälkeen.

Älä laita kynää takaisin jääkaappiin. Se ei saa jäätyä. Säilytä injektiokynä suojassa suoralta kuumuudelta ja auringonvalolta. Kynänsuojus on laitettava takaisin injektiokynään jokaisen pistoksen jälkeen.

Älä jätä kynää autoon poikkeuksellisen kuumana tai kylmänä päivänä. Kynässä ei saa olla neulaa säilytyksen aikana.

Lääkkeitä ei tule heittää viemäriin eikä hävittää talousjätteiden mukana. Kysy käyttämättömien lääkkeiden hävittämisestä apteekista. Näin menetellen suojelet luontoa.

Suliqua SoloSTAR



Asettaminen tehdään yksikkö kerrallaan.

Suliqua-hoidon aloitus

1

Varmista, että sinulla on oikea lääke.

Suliqua-kynä on oliivinvärinen, ja siinä on ruskea annostelunappula.



2

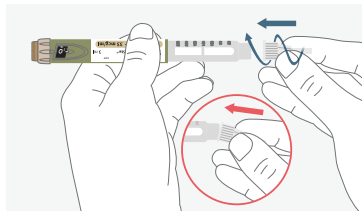
Poista kynänsuojus ja varmista, että lääke on läpinäkyvää.



Kiinnitä neula

3

Kiinnitä uusi neula. Kierrä tai napauta neulaa käyttämäsi neulan mukaan.



HUOMIO!

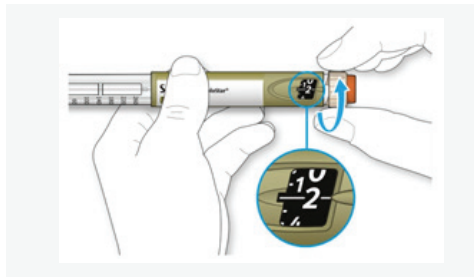
Älä aseta annosta tai paina annostelunappulaa, jos neulaa ei ole kiinnitetty.

Tee käyttövalmiuden tarkistus

4

Valitse 2 yksikön annos kiertämällä annoksenvalitsijaa myötäpäivään.

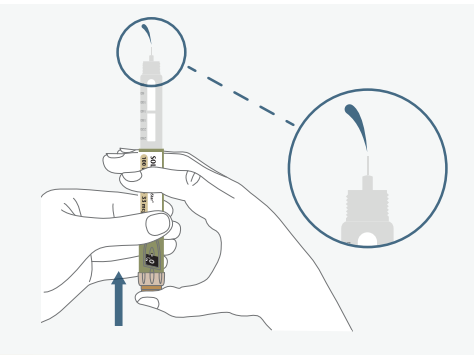
Irrota ulompi ja sisempi neulansuojus.



5

Pitele kynää siten, että neula on ylöspäin.

Poista kaikki ilmakuplat napauttamalla sormellasi säiliötä.

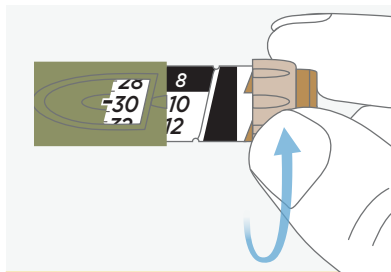


6

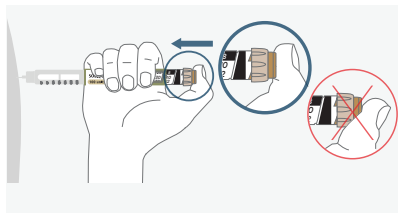
Paina annostelunappula kokonaan pohjaan. Tarkista, että neulan kärkeen ilmestyy lääkettä ja että annosikkunassa näkyy "0".

Aseta annos ja pistä

7 Aseta valittu annos. Jos käännyt pistettäväksi tarkoitetun annoksen ohi, käännä vain takaisinpäin oikeaan yksikköön.



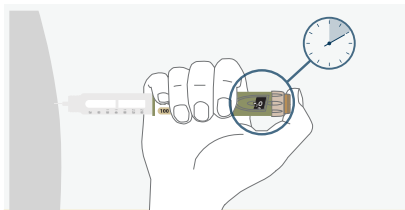
8 Pistä annos siten kuin diabeteshoitaja tai lääkäri on opettanut sinulle. Työnnä neula ihoon ja työnnä annostelunappula pohjaan asti. Kun annat pistoksen, annosikkuna laskee arvoon "0".



Aseta annos ja pistä

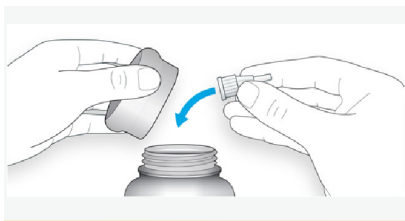
9

Pidä annostelunappula pohjaan painettuna ja laske kymmeneen. Vedä sitten neula ulos.



10

Kiinnitä ulompi neulansuojus ja kierrä neula auki. Hävitä sinulle lääkärin määräämä kanyyli. Aseta SoloSTAR-kynän suojus takaisin paikoilleen ja säilytä sitä turvallisesti.



HUOMIO!

Poista neula aina pistoksen jälkeen ja säilytä SoloSTAR-kynä ilman neulaa. Tämä auttaa estämään tartuntoja, ilmakuplia ja insuliinivuotoja.

Pidä mielessä



Säilytä oikein

Ennen ensimmäistä käyttöä

- Säilytä uusia SoloSTAR-kyniä jääkaapissa pimeässä ja kylmässä (**2°C – 8 °C**) niiden pakkauksessa.
- **Ne eivät saa jäättyä.**

Ensimmäisen käytön jälkeen

- Säilytä SoloSTAR-kynä huoneenlämmössä, **enintään 25 °C:ssa.**
- **Poista** aina neula pistoksen jälkeen.
- **Säilytä** SoloSTAR-kynä ilman neulaa. Tämä auttaa estämään tartuntoja, ilmakuplia ja insuliinivuotoja.
- **Pidä** SoloSTAR-kynä **poissa** auringonvalosta ja kuumuudesta.

- **Säilytä** Solostar-kynää siten, että kynän suojuus on kiinni.
- **Käytä** Solostar-kynä viimeistään **4 viikkoa** ensimmäisen käyttökerran jälkeen.

Käsittele kynää varovasti

- Jos epäilet, että kynä saattaa olla vahingoittunut, **älä yritä** korjata sitä. Käytä uutta SoloSTAR-kynää.

Kynän hävittäminen

- **Poista** neula ennen SoloSTAR-kynän hävittämistä.
- **Hävitä** SoloSTAR-kynä ajantasaisten menetelmien mukaisesti.

Jos sinulla on kysyttävää SoloSTAR-kynästä, soita numeroon 020-52 68 87.

Suliqua® (insulin glargin + lixisenatid), injektionsvätska, lösning. Receptbelagt läkemedel. **Indikation:** Suliqua används vid behandling av diabetes typ 2 hos vuxna, för att reglera blodsockernivåerna då de är för höga. Det ges med metformin när andra läkemedel inte är tillräckliga för att kontrollera dina blodsockernivåer. Dessa andra läkemedel kan innefatta diabetesläkemedel i tablettform (såsom metformin, sulfonylureidläkemedel) eller insulin. **Varningar och försiktighet:** Följ noggrant din läkares anvisningar för dosering, prövtagning (blod- och urintester), kosthållning och fysisk aktivitet (fysiskt arbete och träning) och injektionsteknik. Tala med läkare, apotekspersonal eller sjuksköterska innan du använder Suliqua om du har diabetes typ 1 eller diabetisk ketoacidosis (en diabeteskomplikation som inträffar när kroppen inte klarar av att använda glukos eftersom det inte finns tillräckligt med insulin) eftersom detta läkemedel inte kommer att vara rätt för dig. För ytterligare information, se www.fass.se. **Kontaktuppgifter:** Sanofi AB, Box 30052, 104 25 Stockholm, tel: +46 8 634 50 00, www.sanofi.se. Vid frågor om våra läkemedel kontakta: infoavd@sanofi.com. Läs bipacksedeln noga före användning.

▼ Detta läkemedel är föremål för utökad övervakning. För ytterligare information se www.fass.se



Diabetustuotteitamme koskevat kysymykset:

020-526887

insulin.se

Diabetesta koskevia lisätietoja löytyy osoitteesta insulin.se
Voit myös lukea tietoja erilaisista diabetustuotteista osoitteesta fass.se
Opetusvideo kynän käytöstä löytyy osoitteesta medicininstruktioner.se

Lue pakkausseloste huolellisesti.



sanofi.se